



LÄRARNAS  
RIKSFÖRBUND



# Lika tillgång till lika utbildning

*En undersökning om kommunernas  
elevresultat, likvärdighet, resursanvändning,  
lärarlöner och behörighet hösten 2016*



# Lika tillgång till lika utbildning

*En undersökning om kommunernas  
elevresultat, likvärdighet, resursanvändning,  
lärarlöner och behörighet hösten 2016*



Lärarnas Riksförbund  
Utgiven inför Skolans Dag september 2016

## Innehåll

Förord .....	3
Sammanfattning och slutsatser .....	4
Bakgrund .....	6
Undersökningen .....	7
Elevresultat .....	7
Andelen godkända på nationella proven i årskurs 6 .....	7
Andelen behöriga till gymnasieskolan .....	8
Andelen som uppnår kunskapskraven i alla ämnen årskurs 9.....	9
Andelen som slutfört gymnasiet efter tre år .....	9
Elevresultatrankning .....	10
Likvärdighet .....	11
Resultatspridning.....	11
SALSA-värden .....	12
Skillnaden i resultat mellan könen .....	13
Skillnaden mellan betyg på de nationella proven och slutbetyg .....	14
Likvärdighetsrankning .....	14
Resursanvändning .....	15
Kostnadsstatistik.....	16
Lärartäthet .....	17
Tillgång till studie- och yrkesvägledning.....	18
Resursanvändningsrankning.....	19
Lärlöner .....	19
Lärarnas behörighet.....	20
Totalrankning .....	22
Metodbeskrivning.....	23
Referenser.....	24
Bilaga 1: Totalrankning.....	25
Bilaga 2: Variabler .....	31
Elevresultatvariabler.....	31
Likvärdighetsvariabler .....	32
Resursanvändningsvariabler.....	34
Lärlönevariabler .....	36
Lärarbehörighetsvariabler .....	36

## Förord

Den svenska skolan står idag inför stora utmaningar. PISA-resultaten från 2012 visade att skolan i Sverige brister i både kunskapsresultat och likvärdighet. Friskolereformen, kommunaliseringen och det fria skolvalet är reformer som alla diskuterats som möjliga förklaringar till att skolsegregationen har ökat och att likvärdigheten har försämrats. Vad vi vet är att skolan idag inte klarar av sitt kompensatoriska uppdrag. Vad vi måste fråga oss är vilken skola som krävs för att vända den negativa utvecklingen.

Vi på Lärarnas Riksförbund vet att för att skolan ska fungera på bästa sätt krävs en effektiv resursanvändning, där pengarna går till undervisning istället för administration och där undervisningen står i fokus för skolarbetet. I en bra skola finns det tillräckligt med lärare som kan se till att varje elev når sina mål och utvecklas så långt det bara är möjligt. Eleverna måste också ha tillgång till studie- och yrkesvägledare, eftersom professionell vägledning bidrar till att fler elever upplever att de gjort rätt utbildningsval. Satsningar som dessa leder till både bättre elevresultat och högre likvärdighet, och att alla elever har samma möjlighet att utveckla sin fulla potential oberoende av vilka deras föräldrar är, var de är födda, vilket kön de har, vilken kommun de bor i eller vilken skola de går i.

För att lyfta fram dessa frågor har vi i denna rapport sammanställt och analyserat den offentliga statistiken som finns tillgänglig inom fem olika områden. Syftet med rapporten är att belysa de enorma skillnader som finns mellan kommuner, inom kommuner och mellan skolor i Sverige. De fem områden vi lägger vikt vid är höga elevresultat, likvärdighet, effektiv resursanvändning, höga lärarlöner och hög behörighet bland lärarna. Detta är vad vi på Lärarnas Riksförbund anser att alla huvudmän i Sverige måste kunna leverera för att vi ska kunna vända resultaten i den svenska skolan.

Det krävs en systemförändring för att skolan ska klara av sitt kompensatoriska uppdrag. Med ett nytt modernt huvudmannaskap bör staten ha det huvudsakliga ansvaret över finansieringen av skolan. Endast då har vi en möjlighet att säkerställa att alla elever i Sverige, oavsett kön, socioekonomisk bakgrund eller bostadsort, har lika tillgång till en likvärdig utbildning.

**Åsa Fahlén**

Ordförande Lärarnas Riksförbund

## Sammanfattning och slutsatser

I denna rapport har offentlig skolstatistik och partsgemensam lönestatistik sammanställts och vägts samman för att jämföra hur bra skolan är i Sveriges kommuner. Rapporten belyser de stora skillnaderna som finns såväl mellan som inom landets kommuner inom fem olika områden: elevresultat, likvärdighet, resursanvändning, lärarlöner och lärarbehörighet.

De senaste årens erfarenheter pekar på att den svenska skolan brottas med stora problem. Vår sammanställning av statistik styrker den bild som diskuteras brett, nämligen att variationerna i skolans förutsättningar och resultat, både mellan huvudmän och hos en och samma huvudman är mycket stora.

### Statistiksammanställningen visar att:

- Det är stor spridning i elevresultaten mellan olika kommuner. Det är tydligt att det går sämre för många av eleverna i mindre kommuner och bättre för eleverna i rika Stockholmskommuner. Vi ser ett samband mellan elevernas resultat och deras socioekonomiska bakgrund.
- Likvärdigheten i svenska kommuner är undermålig. Det är stora skillnader i resultat mellan skolorna inom kommunerna, speciellt i storstäderna. Variationen i resultat mellan könen är också stor i de flesta kommuner.
- Många kommuner har en ineffektiv resursanvändning. De administrativa kostnaderna är i många fall höga och äter upp en allt för stor del av kommunernas undervisningskostnader. Lärartätheten varierar stort mellan kommunerna och i många kommuner får eleverna inte tillräckligt med studie- och yrkesvägledning.
- Spridningen är stor mellan kommunerna när det kommer till lärarlöner. Välbärgade Stockholmskommuner satsar mer på sina lärare som ofta har höga utgångslöner jämfört med mindre kommuner som ofta har både låga utgångslöner och en låg lönespridning bland lärarna.
- Det är stora skillnader mellan kommunerna i andelen lärare som är behöriga att undervisa. I vissa kommuner undervisas eleverna till stor del av behöriga lärare medan det i andra kommuner saknas lärare med ämneskunskaper och tillräcklig pedagogisk kompetens.
- När kommunernas rankningar inom de olika kategorierna vägs samman är det uppenbart att det är svårt för kommunerna att hålla en hög nivå inom alla områden. Det är även stora skillnader mellan kommuner som borde vara relativt lika sett till befolkningens mängd och ekonomiska förutsättningar. Många kommuner som redovisar goda resultat i vissa kategorier misslyckas samtidigt inom andra kategorier, vilket visar på att det finns en förbättringspotential hos samtliga Sveriges kommuner.

### Lärarnas Riksförbund föreslår följande åtgärder:

- Skolan är en nationell angelägenhet och det är därför helt oacceptabelt att elevresultat och resurser till undervisning kan och tillåts variera i en sådan utsträckning som sker. Det mest effektiva sättet att eliminera bristen på likvärdighet mellan Sveriges kommuner är att införa en statlig finansiering av skolan. Framtidens skolbidrag bör ta hänsyn till de skilda förutsättningar som kräver olika stora satsningar inom kommunerna, i syfte att garantera en likvärdig skola för hela landets elever.

- Huvudmännen måste ta sitt ansvar och ansöka om de statliga medel som finns tillgängliga för att förstärka kvaliteten i undervisningen. Det är oroväckande att endast ett fåtal kommuner har ansökt om att få ta del av den satsning på två miljarder kronor som införts för att förstärka undervisningen i lågstadiet. Staten måste överväga en mer direkt styrning för att få rätt saker att hända i det svenska skolsystemet.
- Den satsning på lärarlöner som vi hittills kunnat skönja måste fortsätta och förstärkas. Löneläget är för lågt i majoriteten av kommunerna. Medellönerna måste höjas, samtidigt som ingångslönerna blir högre och ett tydligt karriärsystem med steg kopplade till regelbunden löneuppslag införs.
- Legitimationsreformen av läraryrket måste fortsätta att utvecklas genom att kräva att betygsättande lärare ska ha legitimation för just det ämnet de undervisar i och betygsätter.
- Lärare och rektorer ute i skolorna måste ta ett gemensamt ansvar för att åtgärda det låga sambandet mellan betygsättning och resultat i nationella prov. Det är inte rimligt att det råder så stora skillnader som det gör i dag, något som i längden äventyrar likvärdigheten för eleverna.
- Kommunerna måste ta ett ansvar för ett kontinuerligt och systematiskt arbete för att förbättra undervisningen i skolan. För att detta ska kunna ske måste även skolan på ett konsekvent sätt involvera föräldrar och omvärld i arbetet.

## Bakgrund

PISA-resultaten från 2012 visade att den svenska skolan varken lyckas uppnå höga kunskapsresultat eller tillräcklig likvärdighet. Av alla länder som deltog i PISA var Sverige det land som hade den kraftigaste resultatförsämringen mellan 2003 och 2012.<sup>1</sup> Detta innebär att skolan i Sverige varken lyfter vare sig de starkare eller de svagare eleverna. En segregerad skola leder i sin tur till att skolans mål om att fostra demokratiska och toleranta individer blir svårare att uppnå.<sup>2</sup>

Familjebakgrunden är den enskilt viktigaste faktorn för elevens framgång i skolan.<sup>3</sup> Samtidigt har den kommun i vilken eleven är folkbokförd och i vilken skola eleven går fått allt större betydelse för elevens skolresultat.<sup>4</sup> Tillsammans bidrar dessa faktorer till elevernas välgång senare i deras vuxna liv. Att detta blir en allt mer etablerad sanning visar tydligt att den svenska skolan är sämre än vad som krävs för att Sverige ska kunna behålla sin internationella konkurrenskraft, sin höga levnadsstandard och för att inte klyftorna i samhället ska öka.

Att jämföra och analysera hur olika huvudmän presterar är viktigt för att kunna belysa de verksamheter som lyckas och de som misslyckas med att leverera en likvärdig och kvalitativ skola för alla elever. Därför kommer denna rapport innehålla jämförande statistik för alla Sveriges kommuner. Syftet är att belysa hur statistiken ser ut inom fem olika områden: elevresultat, likvärdighet, resursanvändning, lärarlöner och lärarnas behörighet. Genom denna statistiksammansättning åskådliggörs ojämlikheten i den svenska skolan genom att de stora skillnader som finns mellan skolorna i olika kommuner blir särskilt tydliga.

---

<sup>1</sup> OECD (2015) *Improving Schools in Sweden: An OECD Perspective*.

<sup>2</sup> IFAU (2014) *Decentralisering, skolval och fristående skolor: resultat och likvärdighet i svensk skola*.

<sup>3</sup> IFAU (2012) *Lika möjligheter? Familjebakgrund och skolprestationer 1988–2010*.

<sup>4</sup> SOU 2016:38. *Samling för skolan. Nationella målsättningar och utvecklingsområden för kunskap och likvärdighet*.



## Undersökningen

Denna rapport har baserats på offentlig statistik och syftar till att belysa de stora skillnaderna som finns mellan skolor i Sveriges kommuner. Fokus har riktats mot fem olika områden som visar på den skiftande kvaliteten i den svenska skolan: elevresultaten, likvärdigheten, resursanvändningen, lärarlönerna och lärarbehörigheten. Statistiken som presenteras i denna rapport går inte att använda som exakta mått på hur bra skolan är i kommunerna, utan kan ses som indikationer på hur kommunerna står sig gentemot varandra.

### Elevresultat

Det som påverkar en elevs skolresultat i störst utsträckning är den socioekonomiska bakgrunden. Elevens kön, dennes födelseland samt föräldrarnas utbildningsnivå kan i stor utsträckning förutsäga elevens måluppfyllelse i skolan.<sup>5</sup> Vilken skola eleven går i har samtidigt fått allt större betydelse för elevens resultat.<sup>6</sup> Den kommun skolan ligger i har också blivit allt viktigare och ligger idag ungefär på samma nivå som skolans betydelse för resultaten hade i början av 1990-talet.

Att enbart jämföra elevers betyg är dock ett ensidigt mått på hur bra en skola eller huvudman egentligen är. Eftersom socioekonomiska bakgrundsvariabler såsom föräldrarnas utbildningsnivå och elevens födelseland har stor inverkan på elevens betyg kan det se ut som att vissa skolor levererar en högkvalitativ utbildning fast resultaten egentligen beror på ett elevunderlag som är gynnsamt för resultaten. Betygsinflation är också något som förekommer vilket leder till att betygen i många fall inte visar vilken kunskapsnivå eleverna faktiskt har uppnått och gör att betygen blir svårjämförbara mellan skolor och huvudmän.

Oberoende av vilken bakgrund eleven har kan det vara förödande att gå ut grundskolan utan behörighet till gymnasieskolan. Betygen i årskurs 9 har också stor betydelse för om eleven kommer att fortsätta utbilda sig. Det finns indikationer på att slutbetygen från grundskolan har större inverkan på elevernas utbildningskarriär än deras socioekonomiska bakgrund.<sup>7</sup> Att alla elever som går ut den svenska grundskolan ska ha behörighet till gymnasieskolan är därför ett minimikrav som måste uppnås av samtliga kommuner i Sverige.

Följande variabler används för att jämföra kommunernas elevresultat:

- Andel elever som erhållit godkänt betyg på nationella proven i årskurs 6
- Andel elever i årskurs 9 som är behöriga till gymnasieskolan
- Andel elever i årskurs 9 som uppnått målen i alla ämnen
- Andel elever som slutfört gymnasiet efter tre år

### Andelen godkända på nationella proven i årskurs 6

Nedan visas andelen elever som erhållit godkänt betyg på nationella proven i ämnena engelska, matematik och svenska i årskurs 6.<sup>8</sup> Detta är en variabel som indikerar hur framtiden kommer att se ut för eleverna i kommunen. Att en elev inte blivit godkänd på nationella proven i årskurs 6 kan leda till problem för eleven senare under dess skolgång. Om många elever underkänns

<sup>5</sup> IFAU (2012) *Lika möjligheter? Familjebakgrund och skolprestationer 1988–2010*.

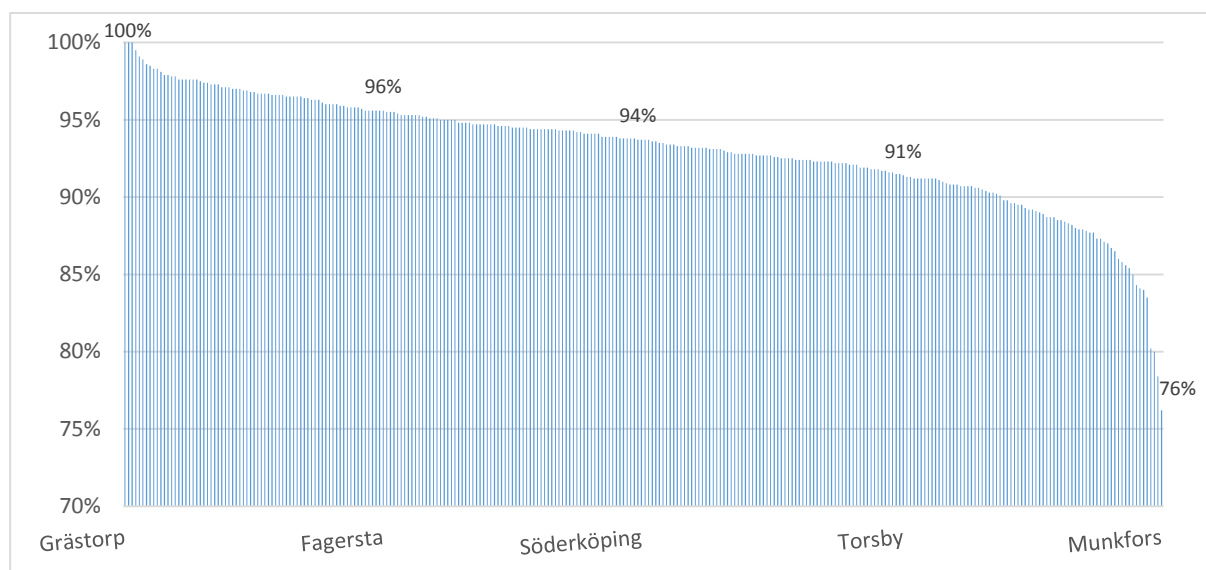
<sup>6</sup> SOU 2016:38. *Samling för skolan. Nationella målsättningar och utvecklingsområden för kunskap och likvärdighet*.

<sup>7</sup> Socialstyrelsen (2010) *Social rapport 2010*.

<sup>8</sup> Om antalet elever som inte är godkända är mellan en till fyra stycken har resultatet redovisats som  $\approx 100$ , alltså ungefär 100. I dessa fall har kommunen fått det värde som ligger mellan att en elev inte blivit godkänd och att fyra elever inte blivit godkända.

indikerar det att kommunen kan komma att få stora problem att uppnå godkända resultat för eleverna när de går ut årskurs 9.

**Figur 1:** Andel elever som erhållit godkänt betyg på nationella proven i årskurs 6 i respektive kommun (läsåret 2014/15)

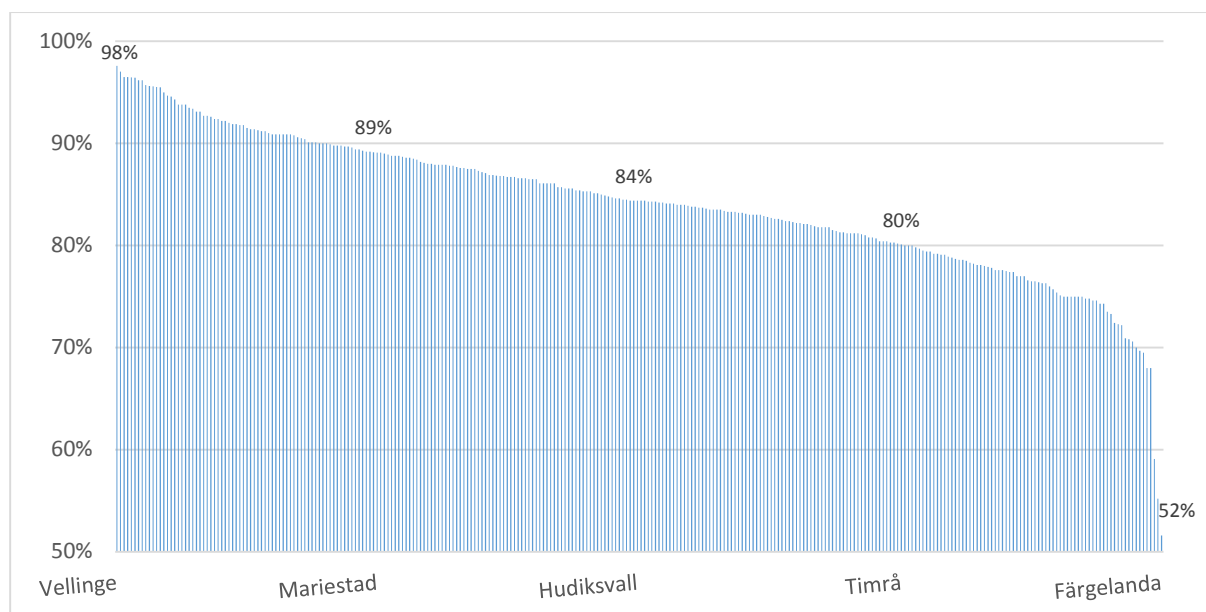


I tre kommuner är samtliga elever i årskurs 6 godkända på nationella proven i engelska, matematik och svenska: Grästorps, Sorsele och Övertorneå. I botten av sammanställningen hamnar Munkfors där enbart tre fjärdedelar av eleverna är godkända i de tre ämnena. Skillnaden mellan de högsta och den lägsta kommunen i listan är således 24 procentenheter. Medianen för Sveriges kommuner är hela 94 procent godkända nationella provbetyg för elever i årskurs 6, vilket exempelvis Söderköping uppnår.

### Andelen behöriga till gymnasieskolan

Här presenteras andelen elever som går ut årskurs 9 som är behöriga att söka till ett yrkesprogram. För att uppnå denna behörighet krävs att eleven har godkända betyg i ämnena svenska/svenska som andraspråk, engelska och matematik samt i ytterligare fem ämnen.

**Figur 2:** Andel elever som är behöriga till gymnasieskolan i respektive kommun (läsåret 2014/15)

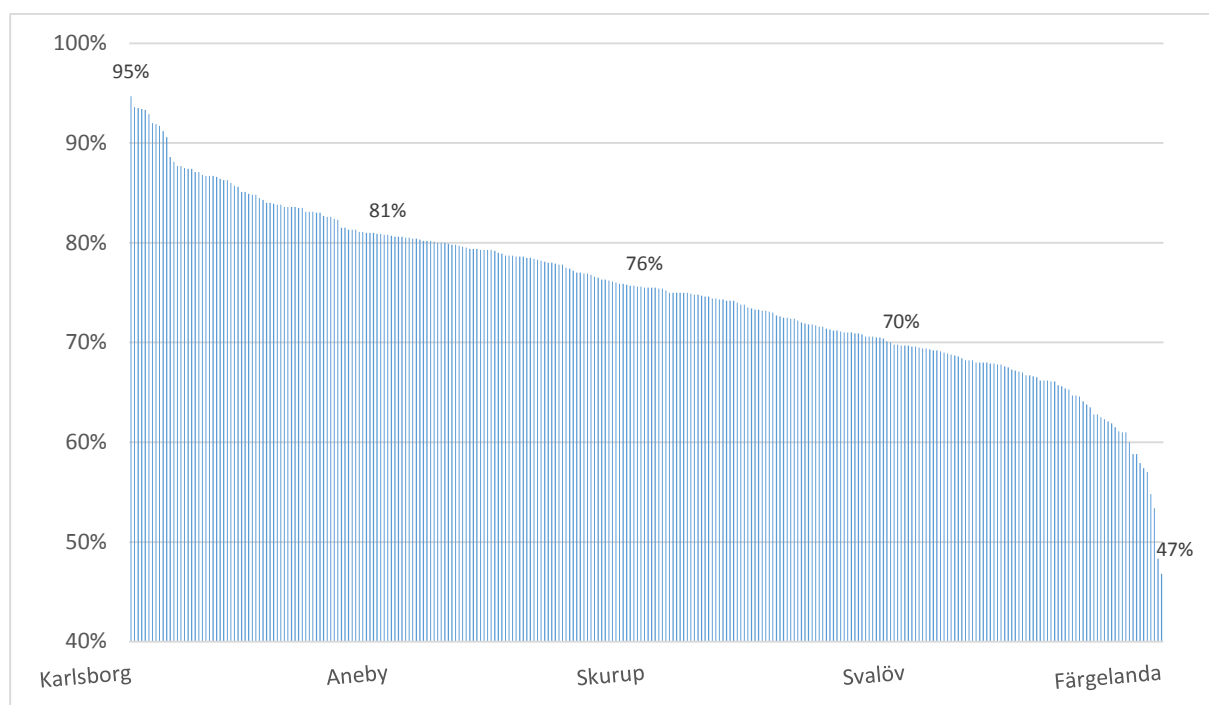


Den kommun som har högst andel behöriga till gymnasieskolan är Vellinge, där nästintill alla elever hade full behörighet. I Färgelanda var det endast fem av tio elever som var behöriga till gymnasieskolan. Att det skiljer 46 procentenheter i behörighet mellan den bästa och sämsta kommunen tyder på stora skillnader i elevresultat mellan landets kommuner. Ingen av kommunerna lyckas med målet att ha full behörighet. Medianen bland landets kommuner är 84 procent behöriga elever, där bland annat Hudiksvall placerar sig.

### Andelen som uppnår kunskapskraven i alla ämnen årskurs 9

Under denna rubrik presenteras andelen elever med godkänt betyg i alla ämnen som ingått i elevens utbildning.

**Figur 3:** Andel elever som uppnått målen i alla ämnen i årskurs 9 i respektive kommun (läsåret 2014/15)

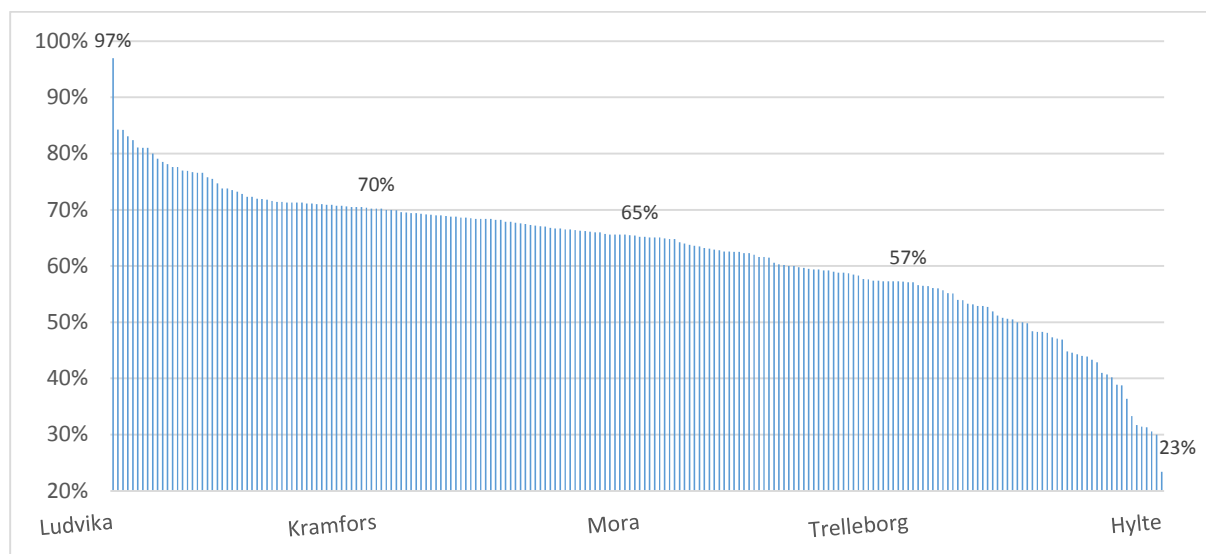


Enligt Figur 3 ovan är den kommun som har högst andel elever som uppnått målen i alla ämnen i årskurs 9 Karlsborg, där nästan alla elever uppnådde målen. Återigen är det Färgelanda som hamnar längst ner på listan, med mindre än hälften av eleverna som uppnår målen i alla ämnen. Detta betyder att det nästan är 50 procentenheters skillnad mellan den bästa och sämsta kommunen i landet. Medianen för Sveriges kommuner är samma andel som i Skurup: 76 procent.

### Andelen som slutfört gymnasiet efter tre år

Nedan presenteras andelen elever som tagit examen inom tre år efter det att de började i gymnasieskolan. För att ta examen krävs att eleven uppnått godkända betyg i minst 2 250 poäng och inom ramen för dessa 2 250 poäng ha godkända betyg i svenska, engelska och matematik samt gymnasiearbetet. Eftersom alla kommuner i Sverige inte har gymnasieskolor är endast 212 kommuner med i nedanstående sammanställning.

**Figur 4:** Andel elever som slutfört gymnasiet efter tre år i respektive kommun (läsåret 2014/15, n=212)



Ludvika är den kommun där flest elever tar examen från gymnasiet efter tre år, där nästan alla elever har slutfört gymnasiet. Sämst går det för eleverna från Hylte, där är endast en fjärdedel av eleverna har tagit gymnasieexamen. Det skiljer alltså stort mellan kommunerna, med en variation på 74 procentenheter mellan den bästa och sämsta kommunen när man ser till andelen elever med gymnasieexamen efter tre år. Mora placerar sig i medianen bland landets kommuner med 65 procent elever som slutfört gymnasiet.

I samtliga figurer ovan är det tydligt att det är stora skillnaderna mellan kommunerna i hur väl de lyckas få alla elever att nå behörighet och i hur stor andel som uppnått kunskapsmålen i alla ämnen. Detta pekar på en bristande likvärdighet i elevresultat mellan Sveriges kommuner.

### Elevresultatrankning

Ovanstående fyra variabler utgör tillsammans underlaget för att jämföra kommunernas elevresultat. Om en cell i tabellen nedan är tom beror det på att data saknas.

**Tabell 1:** De kommuner med bäst respektive sämst elevresultat (läsåret 2014/15, föregående års placering inom parentes)

Kommun	Godkänt NP åk 6 (%)	Behörighet gymnasium	Uppnått målen åk 9 (%)	Gymnasie-examen	Elevresultat-rankning
Danderyd	99,5	96,5	92,0	81,1	1 (1)
Vellinge	97,6	97,6	93,4	84,3	2 (6)
Lomma	98,5	95,7	93,3		3 (3)
Vaxholm	98,1	97,0	91,7		3 (29)
Täby	98,3	96,2	93,6	77,6	5 (4)
Nacka	98,3	96,2	91,2	81,0	5 (10)
Sjöbo	90,5	72,4	62,8		285 (232)
Vingåker	91,6	59,1	54,8		285 (259)
Skinnskatteberg	91,2	55,2	48,3		287 (175)
Högsby	85,8	75,0	65,6		288 (200)
Grums	89,2	70,9	57,0		289 (238)
Munkfors	76,2	76,5	58,8		290 (288)
<b>Genomsnitt</b>	<b>93,1</b>	<b>84,2</b>	<b>75,4</b>	<b>62,7</b>	—

Sammanställningen av elevresultaten visar att många av de kommuner som toppar resultatligan är rika Stockholmskommuner. Eleverna i dessa kommuner kommer i stor utsträckning från hem där föräldrarna har hög utbildnings- och inkomstnivå. Att det är dessa elever som uppnår högst resultat är inte förvånande men visar tydligt kopplingen mellan elevernas resultat och deras socioekonomiska bakgrund. Vaxholm har klättrat 26 placeringar jämfört med föregående år. Samtidigt har Skinnskatteberg rasat ner 112 platser.<sup>9</sup>

## Likvärdighet

För att kunna bedöma hur bra skolan är i en kommun går det inte att endast använda analysera elevresultat. Resultaten måste även vägas emot elevunderlaget. Vad innebörden av en likvärdig skola är går att diskutera. Utgångspunkten i denna rapport är att elevens förutsättningar att kunna uppnå kunskapsresultaten ska vara desamma oberoende av vilken skola den går i, i vilken kommun dess skola är belägen eller vilka skolkamrater den har.

Den definition av likvärdighet som används i denna undersökning är att i en likvärdig skola har elevernas socioekonomiska bakgrund så liten inverkan på deras resultat som möjligt. I en likvärdig skola har skolans geografiska plats ingen betydelse för elevernas resultat och elevsammansättningen är sådan att i en likvärdig skola är kamrateffekterna små.

Ett debatterat område där likvärdigheten fallerar är den skillnaden som finns i kunskapsresultaten mellan pojkar och flickor. Pojkar presterar i genomsnitt sämre än flickor i alla OECD-länder. Tidigare var skillnaderna mellan könen lika stora i Sverige som snittet i OECD men mellan 2000 och 2012 sjönk resultaten i Pisa mer för pojkar än för flickor. Detta har lett till att skillnaderna mellan könen nu är större i Sverige än OECD-genomsnittet.<sup>10</sup>

En annan viktig aspekt i att kunna garantera en likvärdig skola är att betygsättningen är likvärdig såväl inom skolor som mellan skolor och mellan kommuner. Om inte betygsättningen är likvärdig är det svårt att mäta och analysera betygsskillnader, vilket gör det svårt att utvärdera likvärdigheten och kvaliteten i utbildningen.

I denna del mäts och jämförs likvärdigheten i kommunerna genom följande variabler:

- Spridning i resultaten mellan skolorna i kommunen sett till elevernas meritvärden i årskurs 9
- Det genomsnittliga SALSA-värdet i kommunens skolor
- Skillnaden mellan pojkars och flickors meritvärden i årskurs 9 och behörighet till gymnasieskolan
- Relationen mellan betyg på nationella prov och slutbetyg i årskurs 9 i svenska, matematik och engelska

## Resultatspridning

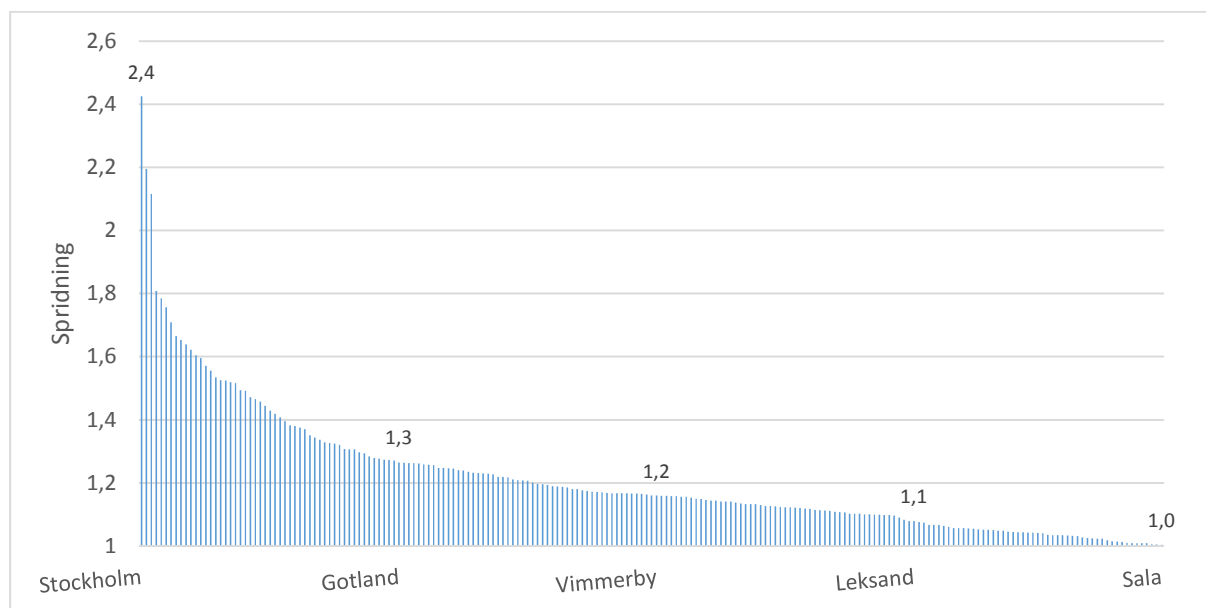
Här presenteras resultatspridningen mellan grundskolorna i kommunerna, mätt genom spridningen i elevernas meritvärden. Ju mindre spridning det är i meritvärden mellan skolorna i kommunen desto högre likvärdighet. Spridningen mäts genom att dividera meritvärdet för den skola som har högst meritvärde i kommunen med den som har det minsta genomsnittliga meritvärdet.

---

<sup>9</sup> Tyvärr har det inte varit möjligt att exkludera nyinvandrade elever i resultatjämförelsen mellan kommuner. Det har heller inte varit möjligt att exkludera skolor där det endast går elever med funktionsnedsättningar. I det statistiska underlaget ingår endast skolor med fler än 10 elever.

<sup>10</sup> OECD (2015) *Improving Schools in Sweden: An OECD Perspective*.

**Figur 5:** Meritvärdesspridning i årskurs 9 mellan skolorna i kommunerna (läsåret 2014/15, n=207)



Spridningsmättet visar att variationen i meritvärden är störst i större kommuner med flera skolor såsom Stockholm, Göteborg och Malmö och mindre i kommuner med få skolor såsom Eksjö, Ånge och Sala. På grund av detta är variabeln inte helt rättvis. Därtill bör tilläggas att elevsegregationen ofta är större i storstäder vilket ökar resultatspridningen. Även om spridningsvariabeln inte är perfekt ger den en indikation om hur stor spridning det är i resultaten mellan olika skolor i Sveriges kommuner.

### SALSA-värden

SALSA är Skolverkets Analysverktyg för Lokala SambandsAnalyser.<sup>11</sup> I SALSA beräknas dels det för årskurs 9 förväntade genomsnittliga meritvärdet och dels andelen elever som borde uppnå kunskapskraven i årskurs 9, när hänsyn tas till elevsammansättningen. Det som vägs in i beräkningen av SALSA-värdet är föräldrarnas utbildningsnivå, andelen nyinvandrade och andelen pojkar. Det förväntade värdet jämförs sedan med det faktiska värdet för att få fram ett residualvärde, det vill säga ett mått på om en skola över- eller underpresterar när hänsyn har tagits till skolans elevunderlag.

Det bör tilläggas att alla skolor inte finns med i SALSA och att SALSA inte ger ett perfekt mått på hur bra en skola är eller presterar. SALSA-värdet mäter inte likvärdigheten i kommunen men ger en indikation om kommunen lyckas med det kompensatoriska uppdraget. En kompensatorisk resursfördelning kan emellertid leda till att olikheter i förutsättningar jämnas ut och att likvärdigheten ökar.<sup>12</sup>

I denna undersökning används det ovägda medelvärdet för SALSA-residualen för dels det genomsnittliga meritvärdet och dels andelen som uppnått kunskapskraven i alla ämnen. Kommunerna rankas sedan efter sina värden och rankningen för de två residualerna vägs samman till ett gemensamt rankningsmått. Kommunens rankning i andelen som uppnått kunskapskraven i alla ämnen väger dubbelt jämfört med rankningen för meritvärdet, delvis för att betygsinflationen påverkar meritvärdena mer men också för att denna spridningsvariabel räknas på meritvärdena.

<sup>11</sup> <http://salsa.artisan.se/>

<sup>12</sup> SOU 2016:38. *Samling för skolan. Nationella målsättningar och utvecklingsområden för kunskap och likvärdighet.*

**Tabell 2:** Kommunernas SALSA-värden (läsåår 2014/15, föregående års placering inom parentes, n=288)<sup>13</sup>

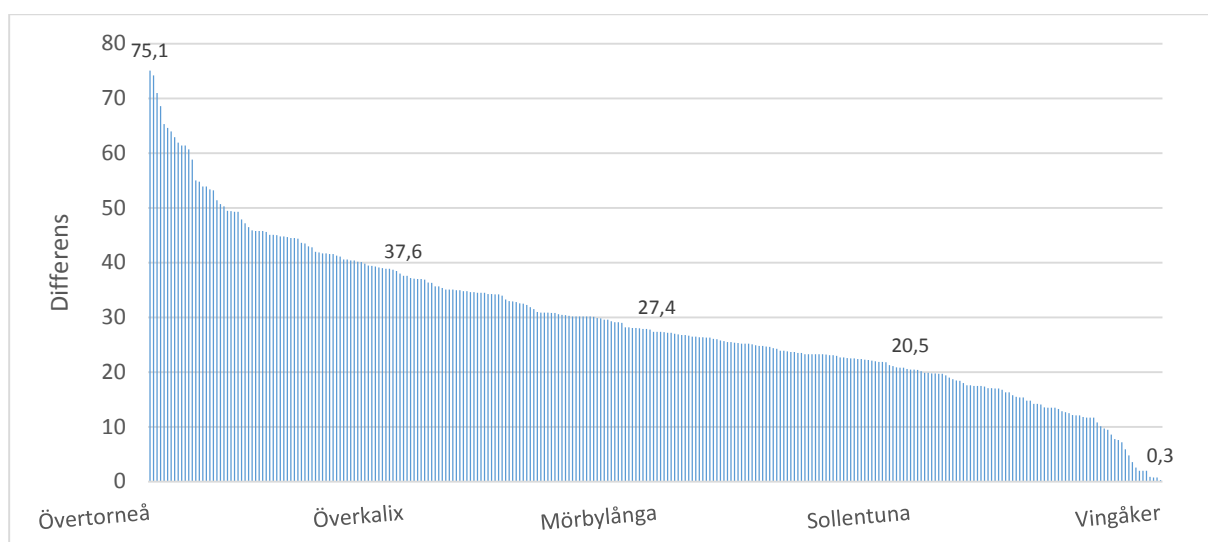
Kommun	Residual kunskapsmål (%)	Kunskapsmåls-rankning	Residual meritvärde	Meritvärdes-rankning	SALSA-rankning
Storfors	26	1	15	11	1 (5)
Hofors	13	7	21	1	2 (178)
Tingsryd	12	8	18	4	3 (22)
Älvsbyn	22	2	13,5	18	4 (40)
Malung-Sälen	15	4	14,5	15	5 (4)
Vimmerby	-13,5	285	-16	268	284 (211)
Ljusnarsberg	-12	284	-18	277	285 (289)
Färgelanda	-15	287	-19	281	286 (123)
Dorotea	-12	284	-37	288	287 (33)
Askersund	-15	287	-23	284	288 (190)
<b>Genomsnitt</b>	<b>1,1</b>	<b>—</b>	<b>-2,0</b>	<b>—</b>	<b>—</b>

Storfors är den kommun som hamnar högst upp i SALSA-rankningen vilket tyder på att denna kommun lyckas väl med det kompensatoriska uppdraget. Hofors klättrar hela 176 placeringar och återfinns på plats två, främst tack vare höga meritvärden i förhållande till elevunderlaget. Sämst är Askersund som underpresterar i båda SALSA-variablerna. Dorotea har rasat i rankningen och återfinns först på plats 287, en försämring med hela 254 platser.

### Skillnaden i resultat mellan könen

Det är stora skillnader i resultat mellan pojkar och flickor i svensk skola. Av pojkarna som går ut årskurs 9 är 82 procent behöriga till gymnasieskolan medan 87 procent av flickorna är behöriga. Det genomsnittliga meritvärdet för flickor i årskurs 9 är 233 och det genomsnittliga meritvärdet för pojkar är 203. Den genomsnittliga skillnaden mellan flickor och pojkar i årskurs 9 i kommunerna är således fem procentenheter i andelen behöriga och 30 meritvärdespoäng, könsskillnader som vittnar om en skola som inte är likvärdig. På grund av de stora skillnaderna i meritpoäng mellan pojkar och flickor visas nedan meritvärdesdifferensen per kommun.

**Figur 6:** Meritvärdesdifferens mellan pojkar och flickor i årskurs nio per kommun (läsåår 2014/15, n=288)<sup>14</sup>



<sup>13</sup> Ett medelvärde för SALSA-residualen finns tillgängligt för alla kommuner förutom Sorsele och Vingåker.

<sup>14</sup> För Arjeplog och Dorotea saknas data.

Det är stor variation mellan kommunerna när det kommer till skillnader i meritvärden mellan pojkar och flickor. Den kommun i Sverige där det är minst skillnad i meritpoäng mellan könen är Vingåker där det endast skiljer 0,3 meritpoäng. I Vingåker är det dock en större andel pojkar än flickor (9 procentenheter) som blir behöriga till gymnasieskolan, och i genomsnitt endast 59 procent totalt som har behörighet. I flera kommuner får lika stor andel pojkar som flickor gymnasiebehörighet, däribland Vaxholm, Järfälla och Flen. Störst könsskillnad i meritvärde är det i Övertorneå där flickor i snitt har 75 fler meritpoäng jämfört med pojkar. Skillnaden i behörighet till gymnasiet är dock enbart 8 procentenheter i Övertorneå. Den kommun som har störst könsskillnad i gymnasiebehörighet är Säter där det skiljer 27 procentenheter mellan pojkar och flickor.

### **Skillnaden mellan betyg på de nationella proven och slutbetyg**

De slutgiltiga betygen i årskurs 9 och betygen på de nationella proven behöver inte alltid överensstämja, men om betygen skiljer sig åt för många elever kan det leda till en olikvärdig betygsfördelning mellan elever. I denna undersökning har vi använt oss av de nationella provbetygen i engelska, svenska och matematik och beräknat medelvärdet av andelen av elever som har fått samma slutbetyg som provbetyget i de tre ämnena.

**Tabell 3:** Skillnader i nationella provbetyg och slutbetyg (läsåret 2014/15, föregående års placering inom parentes)

Kommun	Andel med lika slutbetyg relativt nationellt prov	Rankning
Åsele	84,8	1 (34)
Mellerud	83,2	2 (173)
Vilhelmina	79,7	3 (-)
Malå	78,8	4 (72)
Essunga	77,2	5 (225)
Älvsbyn	51,1	286 (67)
Vansbro	50,5	287 (232)
Sala	49,8	288 (275)
Älvdalen	48,7	289 (78)
Hultsfred	46,1	290 (289)
<b>Genomsnitt</b>	<b>65,4</b>	—

I Åsele som toppar listan har i genomsnitt 85 procent av eleverna fått samma betyg på nationella provet i svenska, engelska och matematik som deras slutbetyg. Hultsfred hamnar likt föregående år i botten av sammanställningen på grund av att endast 46 procent av eleverna fått samma betyg. Det skiljer sig alltså stort, nästan 40 procentenheter, mellan kommunerna i landet i hur likvärdig betygsättningen är.

### **Likvärdighetsrankning**

De fyra sätten att mäta likvärdighet vägs ihop till en likvärdighetsrankning. Om en cell i tabellen nedan är tom, beror det på att data saknas.



**Tabell 4:** De kommuner som lyckats bäst respektive sämst när det gäller likvärdighet (läsåret 2014/15, föregående års placering inom parentes)

Kommun	Meritvärdesdifferens (skola) <sup>15</sup>	SALSA <sup>16</sup>	Meritvärdesdifferens (kön)	Behörighetsdifferens (kön)	Betyg vs. NP	Likvärdighetsrankning
<b>Ydre</b>		5	0,8	2	72,1	1 (2)
<b>Vaggeryd</b>	1,0	9,5	29,6	0	75,1	2 (64)
<b>Salem</b>	1,2	2,4	7,8	2	73,9	3 (92)
<b>Ystad</b>	1,1	5	25,8	1	72,9	4 (58)
<b>Lomma</b>	1,1	-2,7	8,6	1	76,4	5 (17)
<b>Gnesta</b>		-8	42,0	14	61,8	285 (22)
<b>Kristinehamn</b>	1,1	-4	40,2	11	54,8	285 (255)
<b>Finspång</b>	1,2	-5	38,0	14	55,1	287 (78)
<b>Askersund</b>		-15	64,6	11	56,9	288 (195)
<b>Vansbro</b>		-6	60,7	16	50,5	289 (274)
<b>Skinnskatteberg</b>		-16	55,0		55,5	290 (217)
<b>Genomsnitt</b>	<b>1,2</b>	<b>1,1</b>	<b>29,5</b>	<b>6,2</b>	<b>65,4</b>	<b>—</b>

Enligt dessa mått på likvärdighet, som inte kan ses som perfekta men som ger en indikation om likvärdigheten i skolans kommuner, toppar Ydre listan med små resultatskillnader när hänsyn tas till elevunderlaget. Många av kommunerna i toppen har klättrat högt från lägre placeringar föregående år. Sämst är likvärdigheten i Skinnskatteberg. Gnesta tappar hela 263 placeringar jämfört med föregående år.

## Resursanvändning

Sverige lägger mycket resurser på skolan. Däremot är den andel av resurserna som går till undervisningen relativt låg. I en rapport från OECD konstateras det att 52,7 procent av de totala skolresurserna går till undervisningen i Sverige, jämfört med OECD-genomsnittet på 63,3 procent.<sup>17</sup> Detta kan möjligen förklaras med att en stor del av den svenska skolans resurser går till kommunal administration.<sup>18</sup> Resursanvändningen i skolorna verkar således inte vara effektiv då skolans viktigaste resurser, det vill säga lärarna och undervisningen, inte prioriteras. För att eleverna ska få en adekvat skolgång krävs att huvudmännen lägger resurser på att ha en hög lärartäthet och en god tillgång till studie- och yrkesvägledare.

Här kommer resursanvändningen mätas genom variablerna:

- Undervisningskostnaden som andel av totalkostnaden i grundskolan
- Övriga kostnader i förhållande till undervisningskostnaden i grundskolan
- Lärartätheten i grund- och gymnasieskolan
- Antal elever per studie- och yrkesvägledare i årskurs 7–9 och gymnasiet

<sup>15</sup> För kommuner med endast en skola finns av naturliga skäl inga meritvärdesdifferenser mellan skolor.

<sup>16</sup> Enbart baserad på residualen för kunskapsmålen (%).

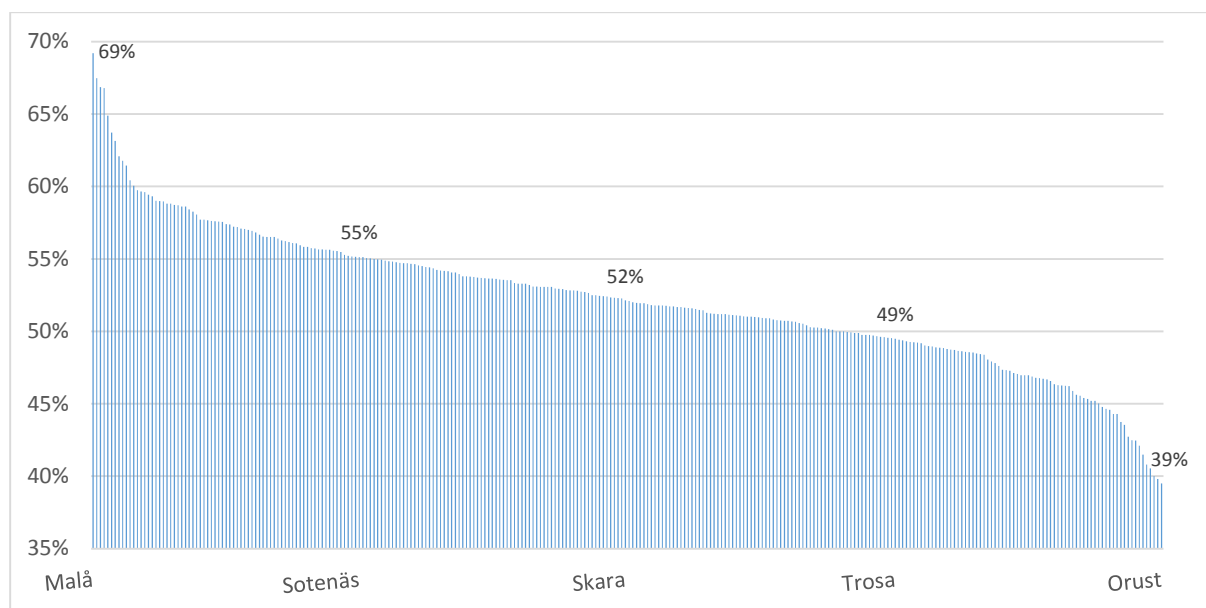
<sup>17</sup> OECD (2014) *Education at a Glance 2014*. Stora strukturella och kulturella skillnader mellan länderna gör att man bör iakttäta viss försiktighet i jämförelserna.

<sup>18</sup> Lärarnas Riksförbund (2010) *Från byråkrati till undervisning – en finansieringsmodell för framtidens skola*.

## Kostnadsstatistik

Undervisningskostnadens andel av de totala kostnaderna i grundskolan kan ge en fingervisning om hur mycket resurser kommunen lägger på undervisningen.

**Figur 7:** Undervisningskostnad som andel av totalkostnaden per kommun (2014)



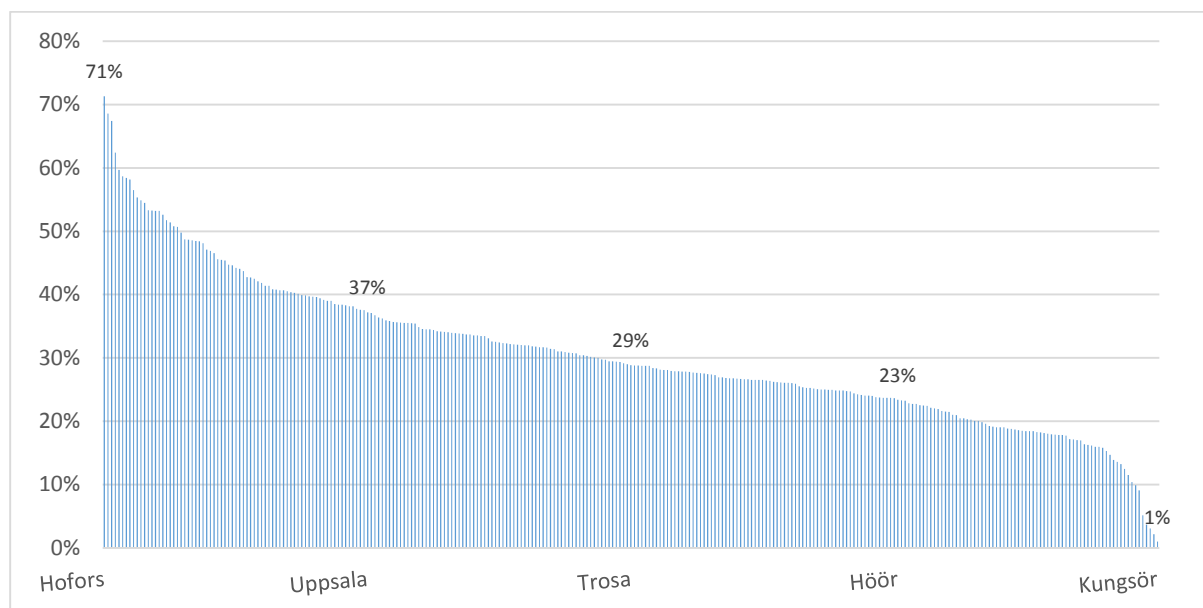
I genomsnitt spenderar kommunerna 53 procent av sina totala resurser på grundskoleundervisning, vilket således är den enskilt största utgiften. Denna andel skiljer sig dock åt mellan kommunerna. I Malå lägger man nästan 70 procent av sina totala resurser på undervisningen, medan Orust kommun avsätter 40 procent av sina totala resurser för undervisning, en skillnad på 30 procentenheter.

Den genomsnittliga totalkostnaden per grundskoleelev i Sverige är cirka 96 000 kronor. Dorotea spenderar i genomsnitt 232 600 kronor per elev medan Laxå endast spenderar 74 300 kronor per elev i grundskolan. Kostnaderna varierar alltså stort mellan Sveriges kommuner. Att bara analysera totalkostnaden per elev säger dock lite om hur effektiv kommunerna är i sin resursanvändning.

Lärarnas Riksförbund anser att det är viktigt att mycket resurser läggs på undervisningen. Därför måste även hänsyn tas till hur mycket kommunerna lägger på undervisningen per elev. Högst undervisningskostnad har Dorotea med 137 200 kronor per grundskoleelev, och lägst undervisningskostnad per elev har Högsby med 37 000 kronor. Det skiljer med andra ord 100 000 kronor mellan den kommun som lägger mest respektive minst resurser på undervisningen per elev. I genomsnitt kostar undervisningen cirka 50 000 kronor per elev.

Posten övriga kostnader utgörs till stor del av kommunal administration, vilket är en betydande kostnad för många kommuner. Administrationen får inte påverka undervisningen negativt, därför är det viktigt att de administrativa kostnaderna är små i relation till undervisningskostnaderna.

**Figur 8:** Övriga kostnader i förhållande till undervisningskostnaden per kommun (2014, n=289)<sup>19</sup>



Det finns brister i den inrapporterade statistiken. Enligt de tillgängliga siffrorna utgör de övriga kostnaderna i Kungsör endast 1 procent av undervisningskostnaderna för grundskolan. I Hofors utgör de övriga kostnaderna hela 71 procent av undervisningskostnaden. I Hofors verkar alltså kommunal administration ges oproportionerlig vikt i relation till undervisning.

### Lärartäthet

Att ha allt för många elever per lärare kan leda till sämre resultat för svagare elever.<sup>20</sup> Därför är det viktigt att det inte är för låg lärartäthet i kommunernas skolor. Lärartätheten är starkt korrelerad med undervisningskostnaden, men eftersom det är viktigt att ha hög lärartäthet inkluderas även denna variabel. Även lärartätheten i gymnasieskolan inkluderas.

Nedan presenteras det genomsnittliga antalet elever per lärare i kommunernas grundskolor och gymnasieskolor.

**Tabell 5:** De kommuner med högst respektive lägst lärartäthet (läsåret 2015/16, föregående års placering inom parentes)

Kommun	Elever/lärare grundskola	Elever/lärare gymnasium	Lärartäthetsrankning
<b>Pajala</b>	8,7		1 (1)
<b>Jokkmokk</b>	8,8		2 (3)
<b>Sorsele</b>	9,1	4,8	3 (58)
<b>Boxholm</b>	9,2		4 (5)
<b>Överkalix</b>	9,6	4,6	5 (5)
<b>Hallsberg</b>	13,3		286 (233)
<b>Värmdö</b>	14,5	14,9	286 (283)
<b>Upplands Väsby</b>	14,7	15,3	288 (277)
<b>Vaxholm</b>	13,5		289 (285)
<b>Grästorp</b>	13,6		290 (288)
<b>Genomsnitt</b>	<b>11,8</b>	<b>10,2</b>	—

<sup>19</sup> För Gnesta saknas data.

<sup>20</sup> Skolverket (2009) *Vad påverkar resultaten i svensk grundskola*.

I genomsnitt går det ungefär 12 elever per lärarheltidstjänst i grundskolan. Pajala hamnar likt föregående år högst på listan och har högst lärartäthet i landet med 8,7 elever per lärare. Sorsele utmärker sig med en klättring på 55 placeringar. Grästorp hamnar längst ner i sammanställningen med 13,6 elever per lärare, vilket står i kontrast mot att samtliga elever i årskurs 6 är godkända på nationella proven i denna kommun (se figur 2). Upplands Väsby har flest elever per lärare i grundskolan, men anledningen till att de inte hamnar längst ner är för att de relativt sett har högre gymnasielärartäthet. Heby kommun som hamnar på plats 135 i listan har flest elever per lärare i gymnasiet, med 27 elever i genomsnitt.

### Tillgång till studie- och yrkesvägledning

Att ha tillgång till studie- och yrkesvägledning är viktigt för att eleverna ska få möjligheter att fatta välgrundade beslut inför deras framtid. Det finns emellertid stora brister i arbetet med studie- och yrkesvägledning i Sverige och många elever saknar kontinuerlig vägledning.<sup>21</sup> Detta trots att det tydligt står i skollagen att elever i alla skolformer ska ha tillgång till personal med sådan kompetens att deras behov av vägledning inför val av framtida utbildnings- och yrkesverksamhet kan tillgodoses.

Här inkluderas antal elever i årskurs 7–9 samt gymnasiet per studie- och yrkesvägledare i kommunen. För dessa variabler saknas det för ett antal kommuner statistiskt underlag. Totalrankningen för resursanvändningen har därför räknats ut genom att använda genomsnittet av de andra resursvariablerna för dessa kommuner.

**Tabell 6:** De kommuner med bäst respektive sämst tillgång till studie- och yrkesvägledning (läsåret 2015/16, föregående års placering, som enbart var baserad på grundskolan, inom parentes)

Kommun	Elever/SYV åk 7–9	Elever/SYV gymnasium	SYV-täthetsrankning
<b>Bjurholm</b>	106,7		1 (1)
<b>Munkfors</b>	116		2 (2)
<b>Dorotea</b>	138,3		3 (10)
<b>Bräcke</b>	174,6		4 (7)
<b>Sorsele</b>	166	82,5	5 (4)
<b>Karlsborg</b>	192		5 (105)
<b>Hjo</b>	1 080		266 (209)
<b>Nordanstig</b>	1 210		267 (260)
<b>Bromölla</b>	1 363,3		268 (51)
<b>Herrljunga</b>	1 525		269 (245)
<b>Vellinge</b>	3 334,1		270 (277)
<b>Genomsnitt</b>	<b>529</b>	<b>577</b>	—

I genomsnitt går det 529 elever i årskurs 7–9 på varje heltidstjänst studie- och yrkesvägledare. Att det går så många elever på varje studie- och yrkesvägledare beror på att en del kommuner nästan inte har några studie- och yrkesvägledare alls. De kommuner som har minst elever per studie- och yrkesvägledare i årskurs 7–9 är likt föregående år Bjurholm och Munkfors och de kommuner som nästintill helt saknar studie- och yrkesvägledning, med flera tusen elever per studie- och yrkesvägledare, är bland andra Vellinge och Herrljunga. Sorsele har relativt få elever per studie- och yrkesvägledare i gymnasiet. Lidköping har hela 13 707 elever i gymnasiet på varje heltidstjänst studie- och yrkesvägledare. Bromölla har rasat 217 placeringar jämfört med föregående år.

<sup>21</sup> Skolinspektionen (2013) *Studie- och yrkesvägledning i grundskolan*.

## Resursanvändningsrankning

Hur effektiv resursanvändningen är i kommunen mäts genom att väga ihop alla olika mått på resursanvändningen.

**Tabell 7:** De kommuner med mest respektive minst effektiv resursanvändning (föregående års placering inom parentes)

Kommun	Undervisningskostnad/ totalkostnad (%)	Övrig kostnad/ undervisnings- kostnad (%)	Läraryt- täthet	SYV- täthet	Resurs- rankning
Sorsele	63,7	17,2	9,1	166	1 (10)
Dorotea	59,0	18,1	9,4	138,3	2 (27)
Norsjö	57,7	13,3	10,8	306	3 (1)
Åsele	59,6	18,3	11,2	218	4 (34)
Smedjebacken	56,1	17,0	10,8	234	5 (2)
Bollnäs	40,0	62,4	12,1	550	286 (211)
Knivsta	42,1	53,2	13,5	753,2	286 (289)
Upplands Väsby	47,3	46,5	14,7	573,5	288 (279)
Täby	45,2	58,4	13,9	639,1	289 (287)
Ragunda	42,7	48,4	12,7	850	290 (164)
<b>Genomsnitt</b>	<b>52,3</b>	<b>30,6</b>	<b>11,8</b>	<b>529</b>	—

Bäst resursanvändning har enligt dessa mått Sorsele som avsätter en stor andel resurser till undervisning och en låg andel till övriga kostnader, har en hög lärartäthet och relativt få elever per studie- och yrkesvägledare. Sämst är Ragunda som har tappat 126 platser och har låg lärartäthet, nästan inga studie- och yrkesvägledare och låga undervisningskostnader.

## Lärlöner

För att kunna attrahera fler lärarstudenter och behålla de lärare som idag arbetar i skolan krävs det att lärlöner höjs. Detta är en av de viktigaste slutsatserna som OECD drar i sin genomgång av svenska skolsystemet.<sup>22</sup> Lärlöner i Sverige är inte bara låga jämfört med andra jämförbara akademiska yrken utan också låga internationellt sett. Svenska grundskole- och gymnasielärare har en plan löneutveckling med maxlöner som befinner sig mellan 15 och 20 procent under OECD-genomsnittet.<sup>23</sup>

De bästa skolsystemen är de skolsystem där lärarna kommer från den bäst presterande tredjedelen av examinerade gymnasiestudenter.<sup>24</sup> För att kunna attrahera de bästa studenterna till läraryrket är därför lönen enormt viktig. Höjda lärlöner leder dessutom ofta till en höjning av elevresultaten i skolan.<sup>25</sup> Därför är det viktigt att alla skolhuvudmän tar sitt ansvar genom att höja lärlöner.

<sup>22</sup> OECD (2015) *Improving Schools in Sweden: An OECD Perspective*.

<sup>23</sup> OECD (2015) *Education at a Glance 2015*.

<sup>24</sup> Barber, M, and M. Mourshed. 2007. *How the world's best performing school systems come out on top*.

<sup>25</sup> OECD (2015) *Improving Schools in Sweden: An OECD Perspective*.

Här rankas kommunerna efter lönerna för de kommunalt anställda lärarna med följande variabler:

- Medellön
- Percentil 90-lön
- Percentil 10-lön
- Lönespridning

Medellönen för alla kommunalt anställda lärare i kommunen utgörs av den genomsnittliga månadslönen för heltidsarbetande lärare. Percentil 90-lönen (P90) är den lön där endast 10 procent av lärarna har en högre lön, vilket oftast visar nivån på utgångslönen för lärare. Percentil 10-lönen (P10) är således den lön som 90 procent av alla lärare har högre lön än och som oftast visar nivån på ingångslönen i kommunen. Lönespridningen mäts genom att dela percentil 90-lönen med percentil 10-lönen och visar på vilken lönekarriär lärarna kan göra i kommunen. Dessa fyra mått vägs samman till en gemensam lönerankning.

**Tabell 8:** De kommuner med högst respektive lägst lärarlöner (november 2015, föregående års placering inom parentes)

Kommun	Medellöne-rankning	P90-rank	P10-rank	Löne-spridning (%)	Löne-spridnings-rankning	Löne-rankning
<b>Sigtuna</b>	6	1	12	42,7	25	1 (1)
<b>Upplands Väsby</b>	23	10	26	41,6	40	2 (2)
<b>Ekerö</b>	18	14	23	40,1	58	3 (6)
<b>Nynäshamn</b>	15	11	18	38,8	88	4 (9)
<b>Vaxholm</b>	10	4	8	37,8	111	5 (62)
<b>Degerfors</b>	275	283	251	31,1	271	286 (279)
<b>Malå</b>	287	285	277	32,1	263	287 (285)
<b>Ydre</b>	286	287	270	30,8	275	288 (290)
<b>Norsjö</b>	289	288	286	32,0	264	289 (261)
<b>Hällefors</b>	290	290	271	27,9	285	290 (278)
<b>Genomsnitt</b>	—	—	—	<b>37,0</b>	—	—

Som tidigare år hade Sigtuna kommun år 2015 de bästa lärarlönerna i landet när hänsyn tas till samtliga lönerankningsmått. Vaxholm har klättrat ett antal placeringar på listan och befann sig 2015 på topp fem. Noterbart är att samtliga kommuner med bäst lärarlöner återfinns i Stockholmsområdet. Sämst lön har lärarna i Hällefors, där lönespridningen är låg.

## Lärarnas behörighet

Att lärarna som arbetar i skolan har lärarlegitimation för de ämnen och för den skolform de undervisar i är viktigt för att undervisningen ska hålla god kvalitet och för en rättvis och likvärdig betygsättning. Forskning visar att andelen legitimerade lärare ofta är lägre på skolor med en hög andel elever från socioekonomiskt utsatta hem.<sup>26</sup> Eftersom rätt utbildade lärare dessutom bidrar till höjda resultat i skolan är det upp till huvudmännen att se till att eleverna i alla skolor får undervisning av behöriga lärare som har fått tillgång till adekvat fortbildning.<sup>27</sup>

<sup>26</sup> IFAU (2014) *Decentralisering, skolval och fristående skolor: resultat och likvärdighet i svensk skola.*

<sup>27</sup> OECD (2015) *Improving Schools in Sweden: An OECD Perspective.*

De variabler som används för att ranka lärarnas behörighet är:

- Andelen legitimerade lärare i grund- och gymnasieskolan
- Andelen lärare med pedagogisk högskoleexamen i grund- och gymnasieskolan

Andelen lärare med lärarlegitimation med behörighet i minst ett ämne uttryckt i antal heltids-tjänster (årsarbetskrafter) för alla ämnen i grund- och gymnasieskolan är den variabel som bäst mäter lärarnas behörighet. Detta mått är dock inte perfekt eftersom variabeln inte säger något om hur många klasser läraren undervisar i. Eftersom statistiken inte är tillförlitlig kompletteras behörighetsvariabeln med andel lärare som har pedagogisk högskoleexamen i minst ett ämne. Dessa två variabler ger tillsammans en indikation på hur hög behörigheten är i kommunen. Om en cell i tabellen nedan är tom beror det på att data saknas.

**Tabell 9:** De kommuner med högst respektive lägst andel behöriga lärare (läsåret 2015/16, föregående års placering inom parentes)

Kommun	Pedagogisk examen grundskola (%)	Legitimerade grundskola (%)	Pedagogisk examen gymnasium (%)	Legitimerade gymnasium (%)	Rank
<b>Habo</b>	98,4	89,9			1 (1)
<b>Hammarö</b>	95,0	88,9			2 (3)
<b>Bjurholm</b>	96,2	85,4			3 (41)
<b>Bollebygd</b>	94,8	81,2	100		4 (41)
<b>Mullsjö</b>	93,1	88,4			5 (173)
<b>Munkfors</b>	72,1	53,6	59,8	4 <sup>28</sup>	286 (288)
<b>Skinnskatteberg</b>	79,7	56,6			287 (267)
<b>Bräcke</b>	78,8	57,6			288 (285)
<b>Ockelbo</b>	75,7	54,4			289 (287)
<b>Norberg</b>	69,7	52,7			290 (254)
<b>Genomsnitt</b>	<b>85,9</b>	<b>71,9</b>	<b>76,9</b>	<b>70,8</b>	—

Likt föregående år är Habo den kommun som hamnar högst på listan avseende lärarbehörighet och legitimerade lärare, med nästan 100 procent lärare med en högskoleexamen i pedagogik och nästintill 90 procent legitimerade grundskollärare. I Bollebygd har samtliga gymnasielärare en pedagogisk examen. Mullsjö har klättrat 168 placeringar till topp fem. Norbergs kommun hamnar längst ner i listan med endast 53 procent legitimerade grundskollärare och 70 procent med en examen i pedagogik.

<sup>28</sup> Att enbart fyra procent av Munkfors gymnasielärare är legitimerade kan ha att göra med att den enda gymnasieutbildning som Munkfors kommun bedriver är språkintrödn.

## Totalrankning

I nedanstående tabell framgår vilka kommuner som rangordnas högst respektive lägst när samtliga mått vägs samman. Av tabellen framgår hur bra kommunerna presterar inom respektive område och vilken slutgiltig rangordning detta innebär. Listan över samtliga kommuner återfinns som bilaga 1.

**Tabell 10:** Totalrankning över de fem högsta och fem lägsta kommunerna (föregående års placering inom parentes)

Kommun	Resultat	Likvärdighet	Resurser	Löner	Behörighet	Totalrankning
<b>Lomma</b>	3 (3)	5 (17)	121 (219)	60 (33)	19 (16)	<b>1 (2)</b>
<b>Salem</b>	37 (38)	3 (92)	94 (71)	12 (12)	75 (233)	<b>2 (33)</b>
<b>Varberg</b>	38 (40)	6 (28)	39 (201)	102 (109)	46 (20)	<b>3 (21)</b>
<b>Härryda</b>	18 (9)	21 (50)	134 (188)	71 (41)	10 (13)	<b>4 (4)</b>
<b>Örnsköldsvik</b>	45 (68)	20 (72)	52 (159)	110 (160)	30 (32)	<b>5 (43)</b>
<b>Skinnskatteberg</b>	287 (175)	290 (217)	160 (69)	173 (179)	287 (267)	<b>285 (232)</b>
<b>Munkfors</b>	290 (288)	272 (272)	86 (87)	283 (284)	286 (288)	<b>286 (290)</b>
<b>Vansbro</b>	244 (271)	289 (274)	162 (227)	248 (247)	274 (168)	<b>286 (289)</b>
<b>Fagersta</b>	244 (244)	249 (146)	231 (151)	244 (268)	262 (286)	<b>288 (280)</b>
<b>Bollnäs</b>	229 (180)	200 (278)	286 (211)	256 (201)	276 (278)	<b>289 (285)</b>
<b>Finspång</b>	225 (221)	287 (78)	240 (281)	273 (286)	241 (238)	<b>290 (281)</b>

När hänsyn tas till samtliga mått och alla rankningar vägs ihop till en gemensam totalrankning blir Lomma kommun högst rankad. Föregående års etta Piteå återfinns först på plats 18 i årets sammanställning. Örnsköldsvik klättrar ett antal placeringar, från 43 föregående år till plats fem i år, framförallt tack vare en förbättrad resursfördelning. Finspång hamnar längst ned på totalrankningen. Skinnskatteberg åker ned några placeringar jämfört med förra året, från plats 232 till plats 286. Förra årets sista plats Munkfors klättrar samtidigt fyra placeringar.



## Metodbeskrivning

Statistiken som ligger till grund för denna rapport har i första hand hämtats från Siris, som är en av Skolverkets databaser som kan användas för att bedöma och analysera kvaliteten och resultaten i skolan. Där det varit möjligt har både fristående och kommunala huvudmän inkluderats i analysen. Statistiken gäller alltid för det senaste året som tillgänglig statistik funnits att ladda ner från Siris. All statistik, förutom lönestatistiken, som presenteras och analyseras i rapporten är således hämtad från officiella källor. Lönestatistiken är partsgemensam statistik som delas av Sveriges kommuner och landsting, Lärarförbundet och Lärarnas Riksförbund. Av sekretessskäl anges inga lönenivåer utan enbart rankningen presenteras.

Rankningarna har skapats genom att den kommun med högst (eller i vissa fall lägst) värde har fått rank 1 och den kommun med lägst (högst) värde har fått rank 290 beroende på om det varit positivt med höga eller låga värden. I de fall två kommuner har haft samma värde har kommunerna fått samma rank med den lägre rankningen. Exempel: kommun x har 100 procent behöriga elever vilket är den högsta andelen i landet och ger kommunen rank 1. Kommun z och y har båda 99 procents behörighet vilket är den näst högsta andelen, då får båda kommunerna rank 3. För totalrankningen läggs rankningspoängen ihop och totalsumman rankas sedan från 1 till 290.

## Referenser

- Barber, M., & Mourshed, M. (2007). *How the world's best-performing school systems come out on top*. McKinsey & Company.
- IFAU (2012) *Lika möjligheter? Familjebakgrund och skolprestationer 1988–2010*. Rapport 2012:4.
- IFAU (2014) *Decentralisering, skolval och fristående skolor: resultat och likvärdighet i svensk skola*. Rapport 2014:25.
- Lärarnas Riksförbund (2010). *Från byråkrati till undervisning – en finansieringsmodell för framtidens skola*. Stockholm: Lärarnas Riksförbund.
- OECD (2015). *Education at a Glance 2015*. Paris: OECD.
- OECD (2015). *Improving schools in Sweden: An OECD perspective*. Paris: OECD.
- OECD (2014). *Education at a Glance 2014*. Paris: OECD.
- Skolinspektionen (2013) *Studie- och yrkesvägledning i grundskolan*. Rapport 2013:5.
- Skolverket (2009) *Vad påverkar resultaten i svensk grundskola? Kunskapsöversikt om betydelsen av olika faktorer*.
- Socialstyrelsen (2010) *Social rapport 2010*.
- SOU 2016:38. *Samling för skolan. Nationella målsättningar och utvecklingsområden för kunskap och likvärdighet*.

## Bilaga 1: Totalrankning

I denna tabell återfinns respektive kommuns rankning per variabelgrupp samt slutgiltig rankningsplacering för respektive kommun. Föregående års placering inom parentes.

Kommun	Elev- resultat	Likvärdig- het	Resurser	Löner	Behörighet	Total- rankning	Diff.
Lomma	3 (3)	5 (17)	121 (219)	60 (33)	19 (16)	1 (2)	1
Salem	37 (38)	3 (92)	94 (71)	12 (12)	75 (233)	2 (33)	31
Varberg	38 (40)	6 (28)	39 (201)	102 (109)	46 (20)	3 (21)	18
Härryda	18 (9)	21 (50)	134 (188)	71 (41)	10 (13)	4 (4)	0
Örnsköldsvik	45 (68)	20 (72)	52 (159)	110 (160)	30 (32)	5 (43)	38
Danderyd	1 (1)	36 (74)	128 (139)	19 (25)	88 (115)	6 (11)	5
Bollebygd	12 (162)	71 (191)	179 (172)	17 (11)	4 (41)	7 (68)	61
Markaryd	82 (158)	13 (5)	71 (32)	36 (65)	86 (130)	8 (18)	10
Ekerö	7 (8)	15 (114)	91 (151)	3 (6)	178 (182)	9 (36)	27
Luleå	22 (26)	44 (33)	104 (62)	117 (177)	18 (28)	10 (7)	-3
Höganäs	24 (39)	49 (146)	156 (282)	61 (82)	41 (45)	11 (75)	64
Lund	13 (18)	55 (148)	178 (197)	66 (61)	41 (58)	12 (41)	29
Kävlinge	11 (29)	40 (120)	62 (148)	121 (148)	120 (111)	13 (61)	48
Nacka	5 (10)	17 (26)	168 (215)	27 (21)	141 (206)	14 (40)	26
Öckerö	36 (44)	115 (39)	151 (245)	30 (80)	27 (52)	15 (35)	20
Stenungsund	58 (73)	8 (121)	185 (235)	72 (65)	38 (77)	16 (65)	49
Nordmaling	51 (283)	34 (210)	20 (20)	254 (288)	6 (23)	17 (198)	181
Piteå	8 (12)	24 (20)	229 (137)	90 (73)	15 (7)	18 (1)	-17
Vellinge	2 (6)	16 (23)	278 (273)	55 (32)	16 (12)	19 (9)	-10
Svedala	125 (94)	35 (58)	113 (126)	38 (46)	58 (67)	20 (19)	-1
Kungsbacka	10 (15)	41 (83)	199 (221)	73 (136)	55 (47)	21 (45)	24
Värnamo	77 (41)	25 (81)	149 (132)	79 (91)	55 (50)	22 (20)	-2
Essunga	58 (66)	45 (115)	92 (97)	148 (145)	49 (169)	23 (71)	48
Tjörn	44 (19)	7 (16)	267 (210)	42 (55)	32 (6)	23 (5)	-18
Mariestad	33 (97)	27 (85)	137 (223)	106 (90)	101 (118)	25 (84)	59
Hammarö	41 (22)	39 (31)	81 (143)	246 (246)	2 (3)	26 (32)	6
Surahammar	63 (225)	130 (100)	96 (73)	58 (56)	71 (62)	27 (47)	20
Gnosjö	187 (93)	23 (15)	23 (42)	13 (16)	180 (202)	28 (15)	-13
Partille	49 (24)	51 (208)	234 (237)	7 (8)	86 (91)	29 (63)	34
Knivsta	16 (28)	26 (228)	286 (289)	31 (34)	70 (71)	30 (105)	75
Nora	73 (222)	182 (268)	25 (12)	140 (83)	12 (18)	31 (78)	47
Huddinge	54 (35)	30 (35)	189 (154)	15 (4)	147 (210)	32 (30)	-2
Trelleborg	97 (109)	54 (158)	59 (113)	99 (59)	134 (169)	33 (80)	47
Alingsås	108 (57)	94 (110)	116 (243)	95 (67)	41 (36)	34 (46)	12
Staffanstorp	138 (152)	74 (191)	29 (87)	46 (21)	167 (175)	34 (89)	55
Lidingö	8 (2)	10 (75)	198 (275)	22 (45)	218 (214)	36 (82)	46
Tranås	28 (146)	11 (42)	38 (214)	263 (264)	118 (69)	37 (154)	117
Vadstena	14 (132)	85 (54)	131 (81)	127 (178)	103 (80)	38 (52)	14
Heby	64 (116)	19 (109)	203 (75)	110 (88)	69 (44)	39 (27)	-12
Täby	5 (4)	9 (89)	289 (287)	9 (42)	155 (180)	40 (77)	37
Vaggeryd	86 (135)	2 (64)	199 (165)	129 (184)	57 (28)	41 (67)	26
Värmdö	34 (11)	223 (201)	99 (114)	8 (3)	115 (111)	42 (31)	-11
Kungälv	24 (31)	70 (204)	273 (265)	75 (60)	39 (87)	43 (103)	60
Åsele	197 (74)	57 (131)	4 (34)	190 (133)	33 (5)	43 (16)	-27
Sollentuna	21 (7)	18 (27)	282 (267)	18 (43)	144 (193)	45 (54)	9

Kommun	Elev- resultat	Likvärdig- het	Resurser	Löner	Behörighet	Total- rankning	Diff.
Nykvarn	27 (64)	68 (105)	111 (263)	20 (10)	262 (226)	46 (109)	63
Ängelholm	32 (27)	141 (70)	109 (131)	179 (165)	28 (30)	47 (25)	-22
Umeå	23 (50)	102 (184)	171 (98)	184 (168)	10 (23)	48 (51)	3
Övertorneå	112 (202)	170 (283)	164 (116)	21 (6)	25 (31)	49 (98)	49
Ydre	190 (32)	1 (2)	10 (17)	288 (290)	6 (1)	50 (8)	-42
Halmstad	51 (90)	73 (107)	192 (206)	136 (85)	44 (60)	51 (60)	9
Trosa	57 (133)	22 (129)	233 (290)	37 (17)	162 (149)	52 (143)	91
Forshaga	28 (153)	85 (80)	115 (141)	248 (214)	54 (93)	53 (117)	64
Överkalix	79 (87)	100 (271)	175 (119)	49 (24)	127 (102)	53 (78)	25
Vallentuna	89 (46)	90 (72)	218 (196)	6 (38)	128 (131)	55 (42)	-13
Nässjö	150 (206)	46 (148)	136 (189)	86 (77)	114 (78)	56 (126)	70
Söderköping	132 (159)	71 (265)	213 (237)	64 (94)	52 (147)	56 (229)	173
Gällivare	34 (20)	153 (141)	58 (30)	68 (130)	220 (100)	58 (24)	-34
Kalix	55 (75)	276 (161)	24 (33)	119 (72)	63 (46)	59 (17)	-42
Leksand	85 (83)	119 (185)	28 (91)	228 (223)	77 (55)	59 (97)	38
Simrishamn	138 (116)	120 (49)	101 (162)	88 (74)	90 (121)	59 (50)	-9
Malå	38 (59)	29 (231)	21 (3)	287 (285)	165 (83)	62 (107)	45
Åmål	75 (179)	55 (41)	203 (255)	113 (105)	95 (33)	63 (84)	21
Uppsala	62 (35)	90 (172)	268 (276)	25 (43)	98 (139)	64 (108)	44
Karlsborg	19 (16)	104 (46)	65 (45)	281 (251)	78 (169)	65 (53)	-12
Linköping	94 (102)	146 (187)	225 (213)	43 (58)	40 (59)	66 (87)	21
Höör	82 (165)	189 (250)	60 (30)	74 (97)	146 (199)	67 (156)	89
Boden	73 (24)	179 (53)	66 (203)	217 (221)	22 (19)	68 (48)	-20
Laholm	131 (70)	80 (13)	197 (181)	125 (91)	24 (8)	68 (14)	-54
Bjurholm	261 (52)	110 (24)	104 (11)	83 (230)	3 (41)	70 (13)	-57
Gullspång	89 (222)	142 (251)	154 (36)	145 (204)	37 (242)	71 (248)	177
Lidköping	69 (54)	241 (165)	89 (177)	155 (123)	14 (22)	72 (57)	-15
Oskarshamn	94 (106)	147 (125)	56 (46)	173 (215)	105 (74)	73 (62)	-11
Grästorp	19 (53)	179 (35)	94 (184)	205 (186)	84 (139)	74 (76)	2
Borgholm	109 (131)	115 (19)	16 (49)	280 (277)	65 (158)	75 (92)	17
Mark	184 (101)	59 (84)	77 (176)	143 (172)	122 (159)	75 (121)	46
Herrljunga	110 (80)	94 (248)	161 (192)	212 (57)	9 (35)	77 (83)	6
Gotland	103 (163)	33 (106)	221 (84)	161 (104)	72 (80)	78 (54)	-24
Ödeshög	105 (13)	61 (29)	46 (25)	211 (216)	167 (152)	78 (29)	-49
Tranemo	146 (129)	187 (267)	34 (35)	172 (159)	52 (54)	80 (101)	21
Båstad	77 (17)	130 (40)	180 (168)	145 (81)	60 (8)	81 (6)	-75
Vaxholm	3 (29)	32 (103)	285 (277)	5 (62)	268 (243)	82 (141)	59
Karlskoga	190 (248)	167 (159)	85 (105)	122 (164)	31 (52)	83 (151)	68
Malung-Sälen	50 (48)	14 (5)	78 (53)	226 (222)	227 (214)	83 (59)	-24
Mörbylånga	15 (42)	225 (92)	57 (42)	276 (272)	23 (26)	85 (38)	-47
Skövde	24 (85)	61 (195)	271 (228)	169 (153)	73 (61)	86 (146)	60
Orust	149 (161)	120 (227)	201 (160)	78 (49)	51 (49)	87 (102)	15
Eda	204 (140)	156 (7)	13 (37)	57 (63)	172 (274)	88 (49)	-39
Åstorp	221 (256)	27 (64)	163 (149)	99 (115)	92 (95)	88 (116)	28
Skurup	92 (109)	162 (125)	8 (247)	187 (155)	154 (84)	90 (145)	55
Vindeln	17 (231)	194 (264)	152 (16)	234 (253)	8 (253)	91 (268)	177
Falun	69 (121)	59 (169)	250 (249)	123 (156)	106 (96)	92 (178)	86
Krokom	86 (121)	268 (186)	14 (19)	62 (91)	180 (157)	93 (66)	-27
Storfors	120 (203)	67 (32)	88 (59)	241 (270)	95 (145)	94 (137)	43
Solna	143 (79)	74 (113)	241 (70)	14 (15)	145 (224)	95 (44)	-51

Kommun	Elev- resultat	Likvärdig- het	Resurser	Löner	Behörighet	Total- rankning	Diff.
Södertälje	208 (206)	78 (132)	68 (79)	11 (20)	254 (271)	96 (135)	39
Nybro	58 (60)	166 (12)	21 (21)	238 (240)	138 (99)	97 (27)	-70
Sotenäs	91 (23)	109 (10)	93 (57)	153 (132)	176 (66)	98 (2)	-96
Österåker	48 (62)	77 (176)	225 (284)	31 (39)	241 (268)	98 (200)	102
Stockholm	80 (72)	48 (168)	284 (234)	10 (5)	201 (240)	100 (144)	44
Osby	112 (236)	193 (209)	137 (108)	24 (50)	159 (231)	101 (204)	103
Munkedal	187 (168)	50 (138)	126 (197)	105 (89)	160 (94)	102 (119)	17
Uppvidinge	279 (21)	65 (14)	25 (89)	108 (106)	153 (126)	103 (12)	-91
Kalmar	58 (77)	184 (128)	54 (102)	253 (211)	84 (73)	104 (69)	-35
Karlstad	38 (92)	173 (215)	208 (207)	194 (189)	20 (27)	104 (152)	48
Kramfors	146 (141)	79 (154)	73 (112)	227 (236)	108 (195)	104 (206)	102
Olofström	118 (64)	76 (178)	87 (60)	254 (217)	100 (110)	107 (90)	-17
Östersund	64 (138)	145 (104)	141 (44)	166 (175)	119 (149)	107 (81)	-26
Eksjö	151 (176)	58 (97)	121 (208)	137 (140)	170 (188)	109 (187)	78
Göteborg	184 (166)	111 (172)	211 (183)	23 (19)	110 (186)	110 (150)	40
Bjuv	130 (157)	43 (88)	9 (143)	183 (266)	283 (282)	111 (240)	129
Sala	68 (176)	158 (246)	210 (170)	152 (166)	62 (109)	112 (216)	104
Torsås	158 (183)	208 (1)	74 (38)	165 (190)	45 (38)	112 (34)	-78
Ulricehamn	175 (159)	41 (157)	212 (246)	124 (143)	98 (75)	112 (170)	58
Åre	197 (249)	150 (229)	12 (94)	16 (14)	275 (270)	112 (213)	101
Sundbyberg	160 (107)	135 (247)	135 (204)	50 (50)	172 (264)	116 (220)	104
Emmaboda	105 (255)	267 (269)	6 (5)	119 (84)	158 (207)	117 (195)	78
Jönköping	55 (119)	112 (214)	193 (208)	247 (250)	48 (34)	117 (199)	82
Tyresö	64 (56)	98 (151)	217 (224)	33 (18)	243 (252)	117 (129)	12
Ystad	30 (58)	4 (58)	259 (270)	257 (242)	106 (106)	120 (153)	33
Norrtälje	116 (124)	144 (138)	78 (108)	97 (127)	222 (250)	121 (159)	38
Arvika	53 (187)	201 (55)	35 (83)	218 (234)	151 (137)	122 (125)	3
Mönsterås	173 (244)	242 (130)	27 (50)	160 (131)	59 (38)	123 (73)	-50
Lerum	67 (91)	216 (162)	272 (248)	46 (36)	64 (55)	124 (71)	-53
Mölndal	160 (47)	206 (253)	165 (262)	67 (27)	67 (4)	124 (73)	-51
Pajala	103 (242)	63 (167)	107 (18)	202 (63)	192 (146)	126 (95)	-31
Östhammar	226 (86)	138 (108)	69 (24)	91 (118)	143 (92)	126 (26)	-100
Helsingborg	134 (98)	98 (226)	123 (190)	76 (53)	237 (239)	128 (186)	58
Vänersborg	125 (186)	90 (153)	270 (256)	65 (75)	126 (47)	129 (142)	13
Bräcke	168 (174)	31 (64)	72 (13)	118 (100)	288 (285)	130 (95)	-35
Landskrona	181 (240)	125 (231)	109 (101)	83 (79)	179 (134)	130 (175)	45
Motala	43 (194)	120 (249)	230 (169)	198 (217)	91 (88)	132 (234)	102
Västervik	97 (169)	181 (127)	31 (64)	260 (255)	113 (90)	132 (131)	-1
Falkenberg	141 (217)	205 (223)	193 (216)	131 (139)	17 (14)	134 (187)	53
Eslöv	165 (67)	100 (102)	175 (240)	168 (186)	80 (114)	135 (137)	2
Boxholm	155 (197)	215 (205)	67 (22)	239 (238)	13 (43)	136 (131)	-5
Färgelanda	282 (188)	191 (9)	36 (174)	59 (29)	131 (14)	137 (23)	-114
Sorsele	194 (235)	47 (289)	1 (10)	224 (68)	233 (182)	137 (174)	37
Skara	163 (108)	87 (8)	181 (182)	87 (174)	183 (228)	139 (128)	-11
Lycksele	97 (126)	228 (200)	7 (75)	278 (264)	94 (104)	140 (165)	25
Örebro	157 (167)	94 (269)	153 (231)	170 (190)	130 (134)	140 (258)	118
Avesta	203 (254)	106 (137)	120 (94)	77 (70)	200 (152)	142 (134)	-8
Lekeberg	30 (120)	259 (256)	112 (106)	193 (151)	112 (198)	142 (203)	61
Kil	177 (238)	195 (230)	19 (9)	270 (247)	46 (155)	144 (221)	77
Sölvesborg	137 (241)	189 (124)	102 (26)	223 (258)	60 (25)	145 (112)	-33

Kommun	Elev- resultat	Likvärdig- het	Resurser	Löner	Behörighet	Total- rankning	Diff.
Filipstad	115 (183)	80 (61)	124 (186)	133 (180)	261 (277)	146 (224)	78
Gislaved	217 (169)	211 (202)	41 (28)	69 (114)	185 (165)	147 (114)	-33
Kinda	165 (81)	65 (119)	173 (178)	180 (184)	141 (204)	148 (163)	15
Malmö	252 (268)	168 (202)	100 (93)	56 (47)	151 (202)	149 (194)	45
Rättvik	158 (44)	182 (51)	127 (71)	143 (161)	117 (20)	149 (10)	-139
Växjö	97 (96)	136 (87)	275 (268)	185 (157)	35 (40)	151 (104)	-47
Skellefteå	75 (144)	221 (237)	175 (117)	237 (227)	21 (10)	152 (154)	2
Haninge	243 (182)	114 (138)	98 (118)	27 (21)	248 (235)	153 (122)	-31
Upplands-Bro	125 (33)	38 (25)	261 (286)	54 (31)	252 (254)	153 (90)	-63
Järfälla	151 (94)	160 (244)	216 (259)	43 (28)	164 (212)	155 (205)	50
Vännäs	134 (190)	252 (77)	155 (90)	114 (147)	79 (139)	155 (100)	-55
Sigtuna	163 (49)	204 (94)	130 (154)	1 (1)	247 (240)	157 (56)	-101
Katrineholm	229 (274)	127 (276)	62 (142)	167 (182)	161 (160)	158 (273)	115
Mjölby	194 (262)	174 (164)	117 (199)	235 (209)	28 (16)	159 (212)	53
Mullsjö	69 (5)	253 (220)	146 (135)	277 (276)	5 (173)	160 (187)	27
Kristianstad	197 (201)	225 (211)	144 (230)	116 (122)	74 (76)	161 (207)	46
Bengtstors	263 (284)	219 (150)	11 (68)	189 (244)	76 (65)	162 (192)	30
Uddevalla	114 (155)	209 (266)	245 (163)	53 (35)	137 (106)	162 (148)	-14
Hagfors	123 (251)	129 (37)	251 (273)	93 (87)	172 (63)	164 (139)	-25
Ale	208 (234)	169 (234)	223 (239)	89 (99)	81 (177)	165 (257)	92
Sunne	155 (156)	282 (287)	40 (54)	132 (183)	162 (160)	166 (207)	41
Mora	184 (229)	257 (222)	49 (54)	191 (193)	92 (123)	167 (196)	29
Habo	181 (99)	177 (156)	150 (172)	265 (243)	1 (1)	168 (110)	-58
Karlskrona	94 (84)	117 (189)	231 (187)	200 (197)	133 (131)	169 (177)	8
Alvesta	273 (128)	107 (123)	129 (242)	236 (212)	36 (152)	170 (214)	44
Strömsund	258 (218)	105 (111)	61 (124)	104 (86)	253 (246)	170 (175)	5
Burlöv	211 (172)	89 (118)	32 (100)	216 (196)	237 (188)	172 (167)	-5
Borås	101 (99)	36 (81)	263 (244)	268 (262)	123 (97)	173 (172)	-1
Botkyrka	240 (230)	152 (218)	147 (220)	52 (54)	205 (223)	174 (244)	70
Älvsbyn	177 (55)	188 (47)	64 (23)	221 (200)	149 (79)	175 (22)	-153
Karlshamn	160 (103)	239 (223)	30 (67)	251 (231)	121 (82)	176 (133)	-43
Ludvika	117 (210)	124 (193)	207 (191)	154 (167)	199 (192)	176 (246)	70
Bromölla	206 (205)	108 (144)	145 (51)	220 (226)	125 (98)	178 (147)	-31
Hässleholm	177 (192)	278 (212)	238 (171)	63 (52)	50 (51)	179 (114)	-65
Eskilstuna	143 (213)	186 (241)	214 (224)	51 (69)	214 (249)	180 (260)	80
Håbo	120 (114)	203 (242)	224 (254)	26 (29)	236 (264)	181 (231)	50
Hallsberg	80 (219)	125 (60)	97 (140)	278 (289)	231 (68)	182 (168)	-14
Älvdalen	41 (127)	248 (42)	15 (4)	252 (256)	255 (269)	182 (126)	-56
Ovanåker	181 (261)	134 (183)	83 (75)	209 (158)	205 (120)	184 (181)	-3
Säter	110 (227)	210 (280)	132 (195)	173 (123)	187 (118)	184 (243)	59
Kiruna	151 (149)	175 (122)	183 (78)	35 (13)	272 (257)	186 (87)	-99
Nyköping	101 (141)	160 (174)	187 (104)	197 (150)	175 (177)	187 (158)	-29
Enköping	151 (104)	158 (111)	239 (127)	177 (173)	102 (186)	188 (129)	-59
Köping	226 (145)	164 (206)	193 (123)	92 (120)	156 (204)	189 (182)	-7
Valdemarsvik	207 (280)	237 (195)	70 (47)	201 (232)	116 (115)	189 (218)	29
Orsa	267 (264)	213 (260)	137 (66)	33 (39)	184 (289)	191 (235)	44
Tomelilla	238 (276)	120 (279)	52 (47)	242 (229)	182 (209)	191 (275)	84
Grums	289 (238)	195 (67)	48 (121)	206 (239)	97 (179)	193 (211)	18
Åtvidaberg	190 (213)	140 (243)	237 (180)	192 (219)	83 (64)	194 (236)	42
Lysekil	214 (211)	243 (145)	283 (283)	81 (96)	26 (36)	195 (166)	-29

Kommun	Elev- resultat	Likvärdig- het	Resurser	Löner	Behörighet	Total- rankning	Diff.
Örskelljunga	200 (112)	80 (98)	276 (288)	156 (194)	136 (88)	196 (170)	-26
Sävsjö	118 (76)	137 (79)	219 (158)	142 (109)	235 (217)	197 (99)	-98
Aneby	173 (68)	53 (3)	260 (261)	221 (228)	147 (148)	198 (135)	-63
Älmhult	146 (194)	132 (237)	140 (280)	177 (225)	259 (210)	198 (284)	86
Härjedalen	143 (247)	142 (115)	106 (14)	198 (208)	266 (219)	200 (184)	-16
Klippan	165 (215)	212 (135)	214 (166)	41 (37)	224 (142)	201 (124)	-77
Vetlanda	168 (149)	230 (90)	42 (63)	231 (249)	186 (84)	202 (94)	-108
Härnösand	132 (136)	265 (55)	108 (135)	137 (152)	217 (156)	203 (92)	-111
Haparanda	172 (267)	257 (286)	133 (110)	70 (47)	233 (232)	204 (242)	38
Jokkmokk	134 (133)	68 (30)	141 (57)	240 (252)	284 (290)	205 (162)	-43
Vårgårda	256 (105)	282 (199)	148 (241)	147 (138)	34 (11)	205 (122)	-83
Gävle	187 (197)	260 (262)	227 (157)	29 (26)	165 (136)	207 (169)	-38
Hjo	47 (37)	243 (274)	244 (216)	268 (232)	68 (70)	208 (200)	-8
Hedemora	82 (50)	255 (117)	258 (250)	85 (112)	195 (86)	209 (86)	-123
Torsby	269 (260)	264 (258)	75 (85)	134 (169)	134 (160)	210 (238)	28
Tanum	69 (63)	199 (38)	279 (252)	80 (101)	251 (220)	211 (112)	-99
Dals-Ed	263 (113)	191 (34)	141 (80)	94 (121)	196 (128)	212 (39)	-173
Kristinehamn	228 (181)	285 (255)	84 (145)	82 (103)	211 (217)	213 (228)	15
Tibro	222 (269)	149 (132)	169 (153)	159 (76)	191 (117)	213 (159)	-54
Askersund	246 (136)	288 (195)	80 (61)	196 (245)	81 (172)	215 (187)	-28
Ockelbo	45 (33)	139 (76)	157 (150)	261 (283)	289 (287)	215 (200)	-15
Robertsfors	270 (289)	281 (290)	47 (41)	230 (241)	66 (72)	217 (239)	22
Östra Göinge	261 (176)	103 (70)	219 (269)	103 (107)	208 (129)	217 (161)	-56
Vilhelmina	242 (233)	88 (206)	49 (96)	285 (257)	231 (257)	219 (276)	57
Trollhättan	220 (237)	83 (134)	265 (285)	139 (134)	190 (221)	220 (265)	45
Tierp	254 (281)	128 (235)	245 (167)	182 (113)	89 (143)	221 (241)	20
Tidaholm	177 (125)	52 (17)	165 (194)	270 (260)	237 (225)	222 (196)	-26
Perstorp	86 (196)	236 (166)	277 (235)	141 (144)	171 (175)	223 (233)	10
Storuman	168 (189)	274 (237)	54 (15)	163 (140)	256 (160)	224 (156)	-68
Götene	125 (71)	218 (94)	205 (226)	259 (271)	109 (137)	225 (183)	-42
Årjäng	124 (118)	64 (11)	248 (204)	202 (220)	278 (213)	225 (163)	-62
Tingsryd	202 (253)	12 (62)	280 (256)	273 (275)	150 (185)	227 (272)	45
Kungsör	270 (226)	221 (282)	33 (147)	151 (119)	244 (182)	228 (250)	22
Ljungby	105 (61)	197 (176)	193 (212)	214 (212)	212 (133)	229 (180)	-49
Upplands Väsby	235 (224)	217 (91)	288 (279)	2 (2)	188 (273)	230 (218)	-12
Sundsvall	208 (191)	229 (221)	257 (251)	98 (71)	140 (127)	231 (215)	-16
Säffle	215 (199)	213 (135)	89 (81)	224 (195)	197 (173)	232 (172)	-60
Dorotea	265 (151)	172 (21)	2 (27)	284 (287)	216 (55)	233 (57)	-176
Hörby	218 (173)	164 (154)	188 (161)	130 (136)	240 (260)	234 (223)	-11
Gagnef	92 (81)	256 (171)	243 (39)	245 (269)	110 (123)	235 (118)	-117
Vingåker	285 (259)	176 (257)	18 (29)	264 (259)	203 (281)	235 (278)	43
Ljusnarsberg	284 (290)	147 (281)	206 (128)	156 (149)	156 (280)	237 (283)	46
Norsjö	281 (88)	150 (63)	3 (1)	289 (261)	230 (260)	238 (111)	-127
Älvkarleby	280 (275)	251 (99)	45 (134)	158 (140)	219 (195)	238 (209)	-29
Arboga	175 (43)	113 (68)	247 (130)	195 (111)	225 (216)	240 (63)	-177
Falköping	246 (265)	83 (159)	189 (222)	229 (199)	210 (166)	241 (265)	24
Sandviken	249 (265)	269 (254)	42 (40)	149 (146)	250 (250)	242 (248)	6
Ånge	233 (147)	272 (187)	157 (56)	170 (135)	131 (200)	243 (148)	-95
Vimmerby	168 (209)	163 (52)	274 (228)	233 (254)	128 (100)	244 (209)	-35
Svenljunga	270 (171)	243 (236)	103 (128)	109 (125)	245 (208)	245 (217)	-28



Kommun	Elev- resultat	Likvärdig- het	Resurser	Löner	Behörighet	Total- rankning	Diff.
Hudiksvall	120 (227)	270 (195)	173 (110)	270 (274)	138 (166)	246 (252)	6
Timrå	249 (279)	225 (252)	209 (175)	186 (198)	104 (106)	247 (264)	17
Västerås	193 (139)	184 (237)	248 (256)	162 (127)	189 (234)	248 (259)	11
Nynäshamn	196 (111)	246 (42)	266 (272)	4 (9)	265 (254)	249 (120)	-129
Gnesta	200 (115)	285 (22)	42 (8)	181 (202)	270 (244)	250 (69)	-181
Lessebo	213 (183)	154 (261)	255 (278)	187 (209)	169 (180)	250 (282)	32
Hofors	235 (252)	177 (288)	255 (232)	107 (153)	207 (125)	252 (277)	25
Svalöv	252 (270)	275 (190)	82 (202)	112 (102)	260 (259)	252 (270)	18
Hultsfred	233 (141)	170 (47)	76 (133)	258 (266)	246 (222)	254 (187)	-67
Laxå	229 (204)	220 (180)	49 (119)	218 (192)	273 (197)	255 (226)	-29
Smedjebacken	218 (258)	224 (94)	5 (2)	262 (263)	282 (262)	256 (221)	-35
Strängnäs	140 (121)	238 (216)	281 (232)	134 (117)	198 (105)	256 (178)	-78
Arvidsjaur	222 (282)	279 (285)	172 (121)	43 (78)	280 (264)	258 (271)	13
Flen	266 (273)	202 (170)	269 (184)	48 (97)	213 (230)	259 (247)	-12
Oxelösund	283 (216)	265 (223)	37 (107)	208 (170)	220 (244)	260 (251)	-9
Berg	275 (164)	249 (175)	169 (65)	40 (116)	285 (283)	261 (184)	-77
Mellerud	229 (153)	97 (231)	236 (86)	209 (237)	249 (271)	262 (254)	-8
Strömstad	235 (13)	230 (4)	254 (125)	99 (94)	202 (236)	262 (37)	-225
Hylte	276 (77)	133 (57)	186 (114)	164 (181)	264 (283)	264 (140)	-124
Ragunda	256 (278)	93 (284)	290 (164)	126 (170)	258 (263)	264 (286)	22
Kumla	246 (246)	155 (163)	183 (199)	243 (206)	204 (190)	266 (262)	-4
Vara	125 (88)	206 (218)	262 (260)	215 (207)	223 (121)	266 (227)	-39
Söderhamn	205 (208)	118 (181)	181 (216)	250 (162)	280 (229)	268 (260)	-8
Sjöbo	285 (232)	157 (245)	201 (52)	128 (205)	269 (278)	269 (267)	-2
Lindesberg	258 (287)	239 (262)	241 (179)	114 (108)	192 (144)	270 (255)	-15
Norrköping	211 (243)	230 (193)	189 (146)	232 (235)	192 (164)	271 (256)	-15
Hällefors	273 (285)	230 (277)	17 (7)	290 (278)	257 (246)	272 (279)	7
Ljusdal	260 (192)	254 (182)	117 (92)	173 (188)	270 (275)	273 (237)	-36
Degerfors	277 (276)	277 (213)	113 (102)	286 (279)	124 (102)	274 (252)	-22
Norberg	268 (219)	235 (142)	252 (264)	39 (126)	290 (254)	275 (263)	-12
Borlänge	222 (257)	197 (69)	253 (270)	213 (202)	214 (149)	276 (245)	-31
Lilla Edet	239 (271)	271 (273)	221 (253)	96 (163)	279 (226)	277 (288)	11
Arjeplog	240 (130)	284 (100)	159 (6)	206 (224)	229 (194)	278 (106)	-172
Högsby	288 (200)	230 (45)	227 (266)	204 (176)	176 (201)	279 (225)	-54
Hallstahammar	278 (212)	262 (179)	235 (193)	150 (127)	209 (191)	280 (229)	-51
Ronneby	142 (147)	263 (143)	263 (138)	267 (272)	228 (111)	281 (192)	-89
Töreboda	215 (263)	280 (86)	167 (154)	275 (280)	226 (236)	281 (269)	-12
Sollefteå	254 (250)	261 (259)	125 (98)	266 (281)	267 (275)	283 (287)	4
Nordanstig	251 (286)	247 (152)	117 (73)	282 (282)	277 (246)	284 (274)	-10
Skinnskatteberg	287 (175)	290 (217)	160 (69)	173 (179)	287 (267)	285 (232)	-53
Munkfors	290 (288)	272 (272)	86 (87)	283 (284)	286 (288)	286 (290)	4
Vansbro	244 (271)	289 (274)	162 (227)	248 (247)	274 (168)	286 (289)	3
Fagersta	244 (244)	249 (146)	231 (151)	244 (268)	262 (286)	288 (280)	-8
Bollnäs	229 (180)	200 (278)	286 (211)	256 (201)	276 (278)	289 (285)	-4
Finspång	225 (221)	287 (78)	240 (281)	273 (286)	241 (238)	290 (281)	-9



## Bilaga 2: Variabler

Här presenteras variablerna som används i rapporten.

### Elevresultatvariabler

**Rapportvariabel:** Andel godkända i åk 6

**Använd variabel:** Andel (%) som erhållit godkänt betyg på nationella proven i årskurs 6

**Nerladdad:** 2016-05-23 från <http://siris.skolverket.se>

**Fil:** Grundskolan – Resultat nationella prov årskurs 6

**År:** 2014/2015

**Huvudman:** Samtliga

**Info:** Procentuell andel elever som erhållit godkänt prov- respektive delprovsbetyg A–E, av de som erhållit prov- respektive delprovsbetyg A–F. Ämnena som ingår är Engelska, Matematik och Svenska. Observera att om antalet elever med provbetyg F är 1–4, så visas andelen med A–E som ≈100. I detta fall har kommunen tillskrivits medelvärdet av att fyra personer inte är godkända och att en person inte var godkänd.

Variabel	Max	Min	Medel	Std	Antal observationer
Andel (%) godkända nationella proven åk 6	100,0	76,2	93,1	3,6	290

**Rapportvariabel:** Behörighet till gymnasiet

**Använd variabel:** Andel (%) behöriga yrkesprogram

**Nerladdad:** 2016-05-23 från <http://siris.skolverket.se>

**Fil:** Grundskolan – Slutbetyg årskurs 9, samtliga elever

**År:** 2014/2015

**Huvudman:** Samtliga

**Info:** Andel elever som är behöriga att söka till yrkesprogram. För att en elev ska vara behörig krävs godkänt betyg i ämnena svenska/svenska som andraspråk, engelska och matematik samt i fem ytterligare ämnen, totalt åtta ämnen. Andelen beräknas av de elever som fått eller skulle ha fått betyg enligt det mål och kunskapsrelaterade betygssystemet (elever som saknar godkänt betyg i alla ämnen ingår). Observera att om antalet EJ behöriga är 1–4, så visas andelen behöriga som ≈100. I detta fall har kommunen tillskrivits medelvärdet av att fyra personer inte är behöriga och att en person inte var behörig. Om detta värde är mindre än andelen elever som uppnått målen i alla ämnen tar variabeln detta värde eftersom alla dessa elever är behöriga till gymnasieskolan.

Nyinvandrade elever har inte gått att exkludera på grund av saknad data.

Variabel	Max	Min	Medel	Std	Antal observationer
Andel (%) behöriga yrkesprog	97,6	51,6	84,2	6,9	290

**Rapportvariabel:** Uppnått målen i åk 9

**Variabel:** Andel (%) som uppnått kunskapskraven i alla ämnen

**Nerladdad:** 2016-05-23 från <http://siris.skolverket.se>

**Fil:** Grundskolan – Slutbetyg årskurs 9, samtliga elever

**År:** 2014/2015

**Huvudman:** Samtliga

**Info:** Andel elever med godkänt betyg i alla ämnen som ingått i elevens utbildning. Andelen beräknas av de elever som fått eller skulle ha fått betyg enligt det mål- och kunskapsrelaterade betygssystemet (elever som saknar godkänt betyg i alla ämnen ingår).

Nyinvandrade elever har inte gått att exkludera på grund av saknad data.

Variabel	Max	Min	Medel	Std	Antal observationer
Andel (%) som uppnått kunskapskraven i alla ämnen åk 9	94,7	46,8	75,4	8,2	290

**Rapportvariabel:** Andel slutfört gymnasiet

**Använd variabel:** Andel (%) med examen efter tre år

**Nerladdad:** 2016-05-23 från <http://siris.skolverket.se>

**Fil:** Gymnasieskolan – Avgångselever, nationella program (fr.o.m. 2013/14)

**År:** 2014/2015

**Huvudman:** Samtliga

**Info:** Procentuell andel elever som fått gymnasieexamen av samtliga avgångselever.

Variabel	Max	Min	Medel	Std	Antal observationer
Andel (%) med gymnasieexamen	97,0	23,4	62,7	11,6	212

## Likvärdighetsvariabler

**Rapportvariabel:** Resultatspridning

**Variabel:** Genomsnittligt meritvärde (17)

**Nerladdad:** 2016-05-23 från <http://siris.skolverket.se>

**Fil:** Grundskolan – Slutbetyg årskurs 9, fr.o.m. 2011

**År:** 2014/15

**Huvudman:** Samtliga

**Info:** Meritvärdet utgörs av summan av betygsvärdena för de 17 bästa betygen i elevens slutbetyg (E=10, D=12.5, C=15, B=17.5 och A=20). Det möjliga maxvärdet för varje enskild elev är 340 poäng. Det genomsnittliga meritvärdet beräknas för de elever som fått lägst betyg E i minst ett ämne. Elevernas sammanlagda poäng divideras med antal elever som fått lägst betyg E i minst ett ämne. Elever som saknar godkänt betyg i alla ämnen, dvs. elever som saknar slutbetyg, ingår ej.

**Variabel:** Genomsnittligt meritvärde (Medel, kommun)

**Info:** Det ovägda medelvärdet av det genomsnittliga meritvärdet i skolorna per kommun.

**Variabel:** Genomsnittligt meritvärde (Max, kommun)

**Info:** Det högsta genomsnittliga meritvärdet i kommunen

**Variabel:** Genomsnittligt meritvärde (Min, kommun)

**Info:** Det lägsta genomsnittliga meritvärdet i kommunen

**Variabel:** Spridning i meritvärde (kommun)

**Info:** Spridning i meritvärde = Genomsnittligt meritvärde (Max) / Genomsnittligt meritvärde (Min)

**Variabel:** Spridning i meritvärdesrankning

**Info:** Från lägsta spridningen till största spridningen i meritvärden i kommunerna. Kommuner utan spridning pga. att det bara finns en skola i kommunen saknar värde och därmed rank.

Variabel	Max	Min	Medel	Std	Antal observationer
Genomsnittligt meritvärde (skola)	308,0	127,0	225,6	25,4	1 425
Genomsnittligt meritvärde (Medel, kommun)	265,1	172,0	218,4	14,5	288
Genomsnittligt meritvärde (Max, kommun)	308	172	232,0	24,1	288
Genomsnittligt meritvärde (Min, kommun)	252	127	203,1	19,4	288
Spridning i meritvärde (kommun)	2,4	1,0	1,2	0,2	207

**Rapportvariabel:** SALSA

**Använd variabel:** Andel (%) som uppnått kunskapskraven-residual (skola) (R) = F-B  
Faktiskt värde (F) – Modellberäknat värde (B)

**Använd variabel:** Meritvärdesresidual (skola) (R) = F-B  
Faktiskt värde (F) – Modellberäknat värde (B)

**Nerladdad:** 2016-05-23 från <http://siris.skolverket.se>

**Fil:** Grundskolan – SALSA, skolenheters resultat av slutbetygen i årskurs 9 med hänsyn till elevsammansättningen

**År:** 2014/2015

**Huvudman:** Samtliga

**Info:** Resultaten som visas i SALSA är framtagna med hjälp av regressionsanalys. I modellen jämförs varje skolenhets genomsnittliga resultat med samtliga skolenheters genomsnittliga resultat. Samtidigt konstanthålls olika bakgrundsfaktorer som har stor betydelse för resultatet i skolarbetet och ger varje skolenhet ett modellberäknat betygsvärde. Jämförelsen mellan faktiskt och modellberäknat värde presenteras som residualer. Dessa antar negativa och positiva värden samt värdet noll.

Om en skolenhet har residual noll innebär det att skolenheten har lika resultat som alla andra skolenheter med samma förutsättningar. Om en skolenhet har negativ residual innebär det att den har ett lägre resultat jämfört med samtliga andra skolenheter som har likadan elevsammansättning. Som modellen är konstruerad innebär det att hälften av skolenheterna är under rikets genomsnittliga resultat och hälften är över rikets genomsnittliga resultat. Majoriteten av skolenheterna har ett resultat som ligger nära genomsnittet.

För att ingå i SALSA ska skolenheten ha minst 15 elever i årskurs 9 och ha uppgifter om föräldrarnas utbildningsnivå för fler än 75 % av eleverna i årskurs 9.

**Variabel:** Residual av uppnådda kunskapskrav (medel, kommun) (R) = F-B  
Faktiskt värde (F) – Modellberäknat värde (B)

**Info:** Det ovägda medelvärdet av residualen av andel (%) som uppnår kunskapskraven per kommun.

**Variabel:** Residual av meritvärde (medel, kommun) (R) = F-B  
Faktiskt värde (F) – Modellberäknat värde (B)

**Info:** Det ovägda medelvärdet av residualen av genomsnittligt meritvärde per kommun.

**Variabel:** SALSA-rankning

**Info:** De värden som SALSA-rankningen är baserad på är beräknade genom att använda rankningen av residualerna för andel som uppnått kunskapskraven och genomsnittligt meritvärde. Slutgiltig SALSA-poäng = Meritvärdesrankning+(Andel som uppnått kunskapskraven-rankning\*2).

Variabel	Max	Min	Medel	Std	Antal observationer
Genomsnittlig meritvärdesresidual (skola)	57	-69	0,1	15,3	1 425
Andel (%) som uppnått kunskapskraven-residual (skola)	27	-42	0,03	8,8	1 425
Residual av uppnådda kunskapskrav (medel, kommun)	26	-16	1,1	6,1	288
Residual av meritvärde (medel, kommun)	21	-37	-2,0	9,6	288

**Rapportvariabel:** Skillnaden i resultat mellan könen

**Använd variabel:** Andel (%) behörig yrkesprog. – Pojkar och Flickor

**Nerladdad:** 2016-05-23 från <http://siris.skolverket.se>

**Fil:** Grundskolan – Slutbetyg årskurs 9, uppdelat per kön

**År:** 2014/2015

**Huvudman:** Samtliga

**Info:** Andel elever som är behöriga att söka till yrkesprogram. För att en elev ska vara behörig krävs godkänt betyg i ämnena svenska/svenska som andraspråk, engelska och matematik samt i fem ytterligare ämnen, totalt åtta ämnen. Andelen beräknas av de elever som fått eller skulle ha fått betyg enligt det mål- och kunskapsrelaterade betygssystemet (elever som saknar godkänt betyg i alla ämnen ingår). Observera att om antalet EJ behöriga är 1–4, så visas andelen behöriga som ≈100.

**Använd variabel:** Genomsnittligt meritvärde (17) – Pojkar och Flickor

**Nerladdad:** 2016-05-23 från <http://siris.skolverket.se>

**Fil:** Grundskolan – Slutbetyg årskurs 9, uppdelat per kön

**År:** 2014/2015

**Huvudman:** Samtliga

**Info:** Meritvärdet utgörs av summan av betygsvärdena för de 17 bästa betygen i elevens slutbetyg (E=10, D=12.5, C=15, B=17.5 och A=20). Det möjliga maxvärdet för varje enskild elev är 340 poäng. Det genomsnittliga

meritvärdet beräknas för de elever som fått lägst betyg E i minst ett ämne. Elevernas sammanlagda poäng divideras med antal elever som fått lägst betyg E i minst ett ämne. Elever som saknar godkänt betyg i alla ämnen, det vill säga elever som saknar slutbetyg, ingår ej.

Variabel	Max	Min	Medel	Std	Antal observationer
Genomsnittligt meritvärde – Flickor	274,7	161,9	232,5	15,7	290
Genomsnittligt meritvärde – Pojkar	252,7	160,8	203,3	16,2	290
Andel (%) behöriga yrkesprog. – Flickor	100	54	86,8	6,7	288
Andel (%) behöriga yrkesprog. – Pojkar	98	48	82,2	8,0	287
Könsskillnad – Andel (%) behöriga	27	0	6,2	5,5	286
Könsskillnad – Genomsnittligt meritvärde	75,1	0,3	29,5	14,0	288

**Rapportvariabel:** Skillnaden mellan betyg på de nationella proven och slutbetyg

**Använd variabel:** Totalt, Svenska, andel (%) elever med lika slutbetyg jämfört med provbetyget

**Använd variabel:** Totalt, Matematik, andel (%) elever med lika slutbetyg jämfört med provbetyget

**Använd variabel:** Totalt, Engelska, andel (%) elever med lika slutbetyg jämfört med provbetyget

**Nerladdad:** 2016-05-23 från <http://siris.skolverket.se>

**Fil:** Grundskolan – Relationen mellan nationella prov och slutbetyg årskurs 9, per kommun och län, svenska/svenska som andraspråk, matematik och engelska

**År:** 2014/2015

**Huvudman:** Samtliga

**Info:** Exporten visar statistik om det finns minst 15 elever i årskurs 9 med både slutbetyg och provbetyg i ämnena svenska, matematik eller engelska.

Lika, ingen avvikelse, betyder att eleven har fått samma slutbetyg som provbetyg.

I svenska och engelska bedöms och betygsätts varje delprov separat. Resultaten på de olika delarna vägs sedan samman till ett sammanvägt provresultat, ett provbetyg. För att få ett provbetyg ska eleven ha deltagit i samtliga delprov. I matematik ges inga delprovsvetyg. För att få ett provbetyg i matematik ska eleven ha deltagit i samtliga delprov.

**Variabel:** Nationella betyg

**Info:** Andel (%) elever med lika slutbetyg jämfört med provbetyget i svenska, engelska och matematik delat på 3.

Variabel	Max	Min	Medel	Std	Antal observationer
Svenska	89,8	32,1	62,9	8,7	290
Engelska	97,3	47,6	74,3	8,1	290
Matematik	97,1	25,7	59,0	12,5	290
Nationella betyg	84,8	46,1	65,4	6,6	290

## Resursanvändningsvariabler

**Rapportvariabler:** Undervisningskostnad och Övrig kostnad

**Använd variabel:** Undervisning per elev

**Använd variabel:** Övrigt per elev

**Använd variabel:** Totalt per elev

**Nerladdad:** 2016-05-23 från <http://siris.skolverket.se>

**Fil:** Grundskolan – Kostnader per kommun

**År:** 2014

**Huvudman:** Kommunal (på grund av ekonomisk statistisk sekretess visas endast kostnader för skolor med kommunal huvudman).

**Info:** Undervisning per elev – Kostnaden för undervisning per elev för valt år. I statistiken ingår kostnader för: alla läro- och timplanebundna aktiviteter, främst löner, lönekostnader för lärare/personal under tid för

kompetensutveckling samt kostnader för eventuella vikarier. I statistiken ingår inte kostnader för kompetensutveckling såsom kurs- och seminarieavgifter.

Totalt per elev – Den totala kostnaden per elev för valt år. I statistiken ingår kostnader för: lokaler och inventarier, skolmåltider, elevvård, undervisning, läromedel, utrustning och skolbibliotek, övriga kostnader, till exempel SYV-verksamhet, skolledning och administration samt grundskolans del av kommungemensam verksamhet såsom kompetensutveckling av lärare och personal, elevassistenter och skolvårdar. I statistiken ingår inte kostnader för skolskjutsar.

Övrigt per elev – Övriga kostnader per elev för valt år. I statistiken ingår kostnader som inte redovisas inom andra kostnadsposter, till exempel kostnader för barn- och ungdomskontoret/motsvarande och som fördelas ut på olika verksamhetsformer administration, skolledning, SYV, elevförsäkringar, elevassistenter, talpedagoger, skolvårdar och fritidspersonal, utvecklingsarbete och kompetensutveckling till exempel kursavgifter, konferenser etcetera. I statistiken ingår inte lönekostnader för vikarier under den tid ordinarie personal deltar i kompetensutveckling.

**Variabel:** (%) Undervisningskostnad av Totalkostnad

**Info:** (%) Undervisningskostnad av Totalkostnad räknas fram genom att dividera undervisningskostnad per elev gånger elevantalet med de totala kostnaderna.

**Variabel:** (%) Övrigt av Undervisningskostnad

**Info:** (%) Övrigt av Undervisningskostnad räknas fram genom att dividera övrigt per elev gånger elevantalet med de totala undervisningskostnaderna.

Variabel	Max	Min	Medel	Std	Antal observationer
<b>Undervisning per elev</b>	137 200	37 000	50 129	7 741	290
<b>Övrigt per elev</b>	34 200	500	15 074	5 343	289
<b>Totalt per elev</b>	232 600	74 300	96 050	12 449	290
<b>(%) Undervisning av Totalt</b>	69,2	39,5	52,3	4,8	290
<b>(%) Övrigt av Undervisning</b>	71,3	1,0	30,7	11,7	289

**Rapportvariabler:** Lärartäthet grundskola och SYV-täthet grundskola

**Använd variabel:** Elever per lärare (Heltidstjänster)

**Använd variabel:** Elever åk 7–9 per SYV (Heltidstjänster)

**Nerladdad:** 2016-05-23 från <http://siris.skolverket.se>

**Fil:** Grundskolan – Personalstatistik

**År:** 2015/2016

**Huvudman:** Samtliga

Variabel	Max	Min	Medel	Std	Antal observationer
<b>Elever per lärare</b>	14,7	8,7	11,8	1,2	290
<b>Elever åk 7–9 per SYV</b>	6 440	106,7	528,7	476,5	270

**Rapportvariabler:** Lärartäthet gymnasium och SYV-täthet gymnasium

**Använd variabel:** Elever per lärare (Heltidstjänster)

**Använd variabel:** Elever per SYV (Heltidstjänster)

**Nerladdad:** 2016-05-23 från <http://siris.skolverket.se>

**Fil:** Gymnasieskolan – Personalstatistik

**År:** 2015/2016

**Huvudman:** Samtliga

Variabel	Max	Min	Medel	Std	Antal observationer
<b>Elever per lärare</b>	26,9	2,1	10,2	2,9	241
<b>Elever per SYV</b>	13 707	17,0	576,5	1 297,0	219

**Variabel:** Lärartäthet, totalt

**Info:** Den totala lärartätheten räknas genom att ta rankningen av elever per lärare i gymnasieskolan och elever per lärare i grundskolan. För de kommuner som inte har någon gymnasieskola räknas lärartätheten i grundskolan dubbelt.

## Lärarlönevariabler

**Variabel:** Medellön, percentil 90-lön, percentil 10-lön, lönespridning

**Nerladdad:** Partsgemensam statistik

**År:** November 2015

**Huvudman:** Kommunal

**Info:** Partsgemensam lönestatistik från SKL över Lärarnas Riksförbund och Lärarförbundets medlemmar. Inkluderade är tillsvidareanställda, månadsavlönade lärare i kommunal sektor. Det använda lönespridningsmättet är kvoten av percentil 90-lönen och percentil 10-lönen.

## Läraryrshöghetsvariabler

**Rapportvariabler:** Legitimerade (%) grundskola, legitimerade (%) gymnasieskola samt ped. examen grundskola och ped. examen gymnasieskola

**Använd variabel:** Andel med lärarlegitimation och behörighet i minst ett ämne – Heltidstjänster

**Nerladdad:** 2016-05-23 från <http://siris.skolverket.se>

**Fil:** Grundskolan – Personalstatistik med lärarlegitimation och behörighet i minst ett ämne

**År:** 2015/2016

**Huvudman:** Samtliga

**Info:** Denna statistikuppgift visar antal och andel (%) lärare med lärarlegitimation med behörighet i minst ett ämne uttryckt i antal heltidstjänster (årsarbetskrafter) och som var anställda.

**Använd variabel:** Andel med lärarlegitimation och behörighet i minst ett ämne – Heltidstjänster

**Nerladdad:** 2016-05-23 från <http://siris.skolverket.se>

**Fil:** Gymnasieskolan – Personalstatistik med lärarlegitimation och behörighet i minst ett ämne

**År:** 2015/2016

**Huvudman:** Samtliga

**Info:** Denna statistikuppgift visar antal och andel (%) lärare med lärarlegitimation med behörighet i minst ett ämne uttryckt i antal heltidstjänster (årsarbetskrafter) och som var anställda.

**Använd variabel:** Andel med pedagogisk högskole-examen – Heltidstjänster

**Nerladdad:** 2016-05-23 från <http://siris.skolverket.se>

**Fil:** Grundskolan – Personalstatistik

**År:** 2015/2016

**Huvudman:** Samtliga

**Använd variabel:** Andel med pedagogisk högskole-examen – Heltidstjänster

**Nerladdad:** 2016-05-23 från <http://siris.skolverket.se>

**Fil:** Gymnasieskolan – Personalstatistik

**År:** 2015/2016

**Huvudman:** Samtliga

Variabel	Max	Min	Medel	Std	Antal observationer
Legitimerade (%), grundskola	92,6	52,2	71,9	7,5	290
Legitimerade (%), gymnasieskola	100	4,0	70,8	19,4	233
Ped. examen grundskola	98,4	69,7	85,9	5,5	290
Ped. examen gymnasieskola	100	18,9	76,9	13,5	243

**Variabel:** Pedagogisk examen, totalt

**Info:** Rankningen för andel med pedagogisk högskoleexamen är summan av rankningen av andelen med pedagogisk högskoleexamen i gymnasieskolan och grundskolan. I de fall det saknas statistik för gymnasieskolan räknas rankningen för grundskolan dubbelt.

**Variabel:** Legitimerade, totalt

**Info:** Rankningen för personalstatistik med lärarlegitimation och behörighet i minst ett ämne är summan av rankningen av andelen med lärarlegitimation i gymnasieskolan och grundskolan. I de fall det saknas statistik för gymnasieskolan räknas rankningen för grundskolan dubbelt.

**Variabel:** Total behörighet

**Info:** Total behörighet är summan av "Legitimerade, totalt"-rankningen och rankningen av "Pedagogisk examen totalt".





LÄRARNAS  
RIKSFÖRBUND

**Lärarnas Riksförbund är det akademiska förbundet som  
enbart organiserar behöriga lärare och studie- och yrkesvägledare.  
Med snart 90 000 medlemmar är vi ett av de största förbunden inom Saco.**