



LÄRARNAS
RIKSFÖRBUND



Vägledning: En förutsättning för att lyckas i skolan och livet

1 500 gymnasieelever om studie- och yrkesvägledningen de fick i grundskolan

Innehåll

Förord	4
Sammanfattning och slutsatser	5
Centrala resultat.....	5
Lärarnas Riksförbunds förslag	6
Bakgrund	7
Behovet av vägledning ökar	7
Effekter av studie- och yrkesvägledning.....	7
Att motverka stereotypa val	10
Syftet med föreliggande undersökning	10
Undersökning	12
De flesta elever får SYV i grundskolan	12
Svag kompensatorisk effekt	13
Eleverna möter olika typer av SYV	13
Har eleverna fått tillräckligt mycket SYV?.....	14
Betydelsen av grundskolans SYV i gymnasieskolan	16
Vilka elever genomför eller överväger avhopp och byten?	16
Effekter av SYV	17
Metodbeskrivning.....	19
Referenser.....	20
Bilaga 1 – Enkät	21
Bilaga 2 – Regressionsresultat	23

Vägledning: En förutsättning för att lyckas i skolan och livet

*1 500 gymnasieelever om studie- och
yrkesvägledningen de fick i grundskolan*

Förord

”Vad vill ni med studie- och yrkesvägledningen?” Det är många som blir svaret skyldiga. Svensk studie- och yrkesvägledning har varit en illa prioriterad och styvmoderligt behandlad verksamhet under en lång tid.

Redan under tidigt 2000-tal skrev Skolverket i sina utvärderingar av studie- och yrkesvägledningen att det var ”en ojämn verksamhet” som verkade ha ”stagnerat både på kommunal nivå och i skolorna”. Den tidigare Umeåforskaren Göran Nilsson beskrev i sin forskning hur detta tillstånd i stor utsträckning kunde härledas till kommunaliseringen och införandet av de nya läroplanerna i grund- och gymnasieskolan. Nästan all statlig reglering av verksamheten försvann genom dessa reformer och det blev upp till kommunerna att sätta målen, agendan och förutsättningarna för studie- och yrkesvägledningen.

Där står vi nu. Och stampar.

Det är hög tid att vi kraftsamlar för studie- och yrkesvägledningen. Kraven på våra unga ökar i samma takt som utbildningskraven och specialiseringsgraden ökar på arbetsmarknaden. Vi har också fler nyanlända i den svenska skolan än på årtal, elever som i många fall inte har en aning om hur det svenska utbildningsväsendet eller den svenska arbetsmarknaden fungerar. Dessutom måste allt gå snabbare. Stora pensionsavgångar flåsar dem alla i nacken.

Vi i Lärarnas Riksförbund efterlyser nu en tydlig vision om, och policy för, vad det är vi vill att studie- och yrkesvägledningen ska leda till. Vi efterfrågar en tydlig reformagenda från statens sida och en färdplan för hur vi ska nå dit. Det är hög tid att vi prioriterar studie- och yrkesvägledningen!

Åsa Fahlén

Förbundsordförande
Lärarnas Riksförbund

Sammanfattning och slutsatser

Skolverket har i ett antal tidigare utvärderingar beskrivit hur studie- och yrkesvägledningen i svensk grundskola stagnerat. Det är en verksamhet som präglas av en otydlig styrning och bristande uppföljning. Ofta överläts såväl målformulering och styrning från såväl huvudman som rektor till den enskilde studie- och yrkesvägledaren.¹ Samtidigt ökar elevernas efterfrågan på studie- och yrkesvägledning och de ger uttryck för att de uppfattar det som allt svårare att göra sina utbildningsval.² Även antalet nyanlända ökar kraftigt, vilket också ställer mer men också andra krav på studie- och yrkesvägledningen.

Studie- och yrkesvägledning brukar delas in i två beståndsdelar, vägledning i vid och snäv bemärkelse. Vägledning i snäv bemärkelse innefattar det individuella mötet med den enskilda och vägledning i vid bemärkelse innefattar den bredare utvecklingen av individens valkompetenser, kunskaper om arbetsmarknaden, utbildningssystemet och så vidare.

Sedan Sverige avskaffade i det närmaste all reglering av studie- och yrkesvägledningen i samband med kommunaliseringen och de nya läroplanerna under tidigt 1990-tal har vägledningen i vid bemärkelse helt kommit att knytas till formuleringen om att ”det är hela skolans ansvar”. Hand i hand med den bristande styrningen har detta i mångt och mycket kommit att innebära att det är ingens ansvar.³

Andra länder har valt andra vägar. I våra nordiska grannländer har man i olika omfattning och med något olika metoder reglerat mål och kunskapsinnehåll för ”utbildnings- och arbetsmarknadskunskap” eller för ”elevhandledningen”, och på olika sätt också avsatt tid för ändamålet, i vissa fall i timplanerna.

Målstyrningen är också mycket svag för vägledningen i snäv bemärkelse. Styrdokumenten talar om att studie- och yrkesvägledningen ska motverka stereotypa utbildningsval, men det sker ingen systematisk uppföljning av om målet nås eller med vilka metoder och tillvägagångssätt det görs bäst.

Centrala resultat

I en parallell undersökning till denna har vi studerat vilka förutsättningar som omgärdar studie- och yrkesvägledningen i svensk skola genom en enkät till yrkesverksamma studie- och yrkesvägledare.⁴ I denna undersökning studerar vi därför vilken studie- och yrkesvägledning eleverna får i grundskolan och vilka eventuella effekter den får för elevernas första tid i gymnasieskolan. Undersökningen baseras på en enkät till ett riksrepresentativt urval om 1500 elever som började gymnasieskolan hösten 2016.

Undersökningen visar:

- **Att elever som anser att de inte fått tillräcklig individuell studie- och yrkesvägledning** i genomsnitt löper 50 procent högre risk för att ha hoppat av, övervägt att hoppa av, bytt eller övervägt att byta program än de elever som anser att de fått tillräcklig vägledning.
- **Att det endast förekommer små kompensatoriska inslag i vilka elever som fått flera individuella samtal** med studie- och yrkesvägledare. Det finns en svag tendens att

¹ Skolverket (2005); (2007); Skolinspektionen (2013)

² Lärarnas Riksförbund (2015); (2011)

³ Lärarnas Riksförbund (2017); Nilsson (2010)

⁴ Lärarnas Riksförbund (2017)

elever med lägre betyg får fler individuella samtal. Samtidigt är elever med utlandsfödda föräldrar mer missnöjda med den individuella vägledning de fått. Flickor med höga betyg uppsöker i stor utsträckning studie- och yrkesvägledaren.

- **Att det är av betydelse vad studie- och yrkesvägledningen innehåller**, till exempel anger elever som fått hjälp att inventera sina styrkor, intressen och framtidsplaner i större utsträckning att de har fått tillräcklig individuell studie- och yrkesvägledning.

Lärarnas Riksförbunds förslag

- **Utred och förstärk studie- och yrkesvägledningen**
Svensk studie- och yrkesvägledning är eftersatt och styvmoderligt behandlad. Ofta lämnas viktiga styrningsfrågor över till den enskilde studie- och yrkesvägledaren. Verksamheten ingår sällan i huvudmännens systematiska kvalitetsarbete. Detta beror ytterst på att det finns få eller inga nationella mål för studie- och yrkesvägledningen. Lärarnas Riksförbund efterlyser därför nu en statlig översyn av studie- och yrkesvägledningen, dess syfte och roll i skolan samt förslag till ett nytt nationellt ramverk för studie- och yrkesvägledningen. Ramverket måste innehålla nationella målsättningar för studie- och yrkesvägledningen som kan följas upp och utvärderas på både skolenheter och hos huvudmän. En statlig utredning av detta slag bör också utforma förslag till läroplansmål för utvecklandet av elevernas valkompetenser.
- **Långsiktig studie- och yrkesvägledning på schemat**
Eleverna måste garanteras en reell rätt till studie- och yrkesvägledning. Studie- och yrkesvägledningen måste vara långsiktig och löpa som en röd tråd genom elevernas hela utbildning. Lärarnas Riksförbund anser därför att tid måste avsättas för studie- och yrkesvägledningen, till att börja med som en minimitid per elev. Studie- och yrkesvägledningen måste inledas tidigare i grundskolan, såväl i vid som i snäv bemärkelse. Alla elever måste få tillgång till enskild vägledning utifrån sina olika behov, därför måste det finnas starka kompensatoriska inslag i resurstilldelningen för studie- och yrkesvägledningen.
- **Eleverna har rätt till utbildade studie- och yrkesvägledare**
Skollagens reglering av vilka som får anställas som studie- och yrkesvägledare är tandlös och garanterar inte eleverna likvärdig studie- och yrkesvägledning. Lärarnas Riksförbund anser att skollagen måste ändras så att de som kan anställas som studie- och yrkesvägledare endast är personer med studie- och yrkesvägledarexamen.

Bakgrund

Behovet av vägledning ökar

På både tio och tjugio år hinner mycket att förändras, det gäller inte minst det svenska utbildningssystemet och arbetsmarknaden. En tendens som går hand i hand i både utbildningssystemet och på arbetsmarknaden är den ökande specialiseringen. Gymnasieskolans program har blivit ännu mer inriktade och specialiserade, inte minst på yrkesprogrammen. Inom yrkeshögskolan finns snart ett program för varje nisch av arbetsmarknaden och i den högre utbildningen har vi sett en långsiktig förskjutning från en individuell efterfrågan på brett sammansatta studier av olika kurser till färdiga program inriktade på ett visst yrke eller vissa specifika kompetenser och färdigheter.⁵

Detta sätter avtryck hos våra unga. Betydelsen av felval ökar då det tar längre tid och blir dyrare att byta inriktning eller att skola om sig. I en undersökning av ett riksrepresentativt urval om 1000 sistaårselever i gymnasieskolan år 2011 uppgav 7 av 10 elever att de tror att det är svårare att välja såväl gymnasieutbildning som högskoleutbildning idag än vad det var tio år tidigare och 3 av 10 angav att de hade velat ha mer studie- och yrkesvägledning (SYV) i skolan.⁶ Denna andel ökar fortfarande.⁷

Den ökade specialiseringen och, i många fall, de ökade kraven på utbildning syns också tydligt gällande den så kallade etableringsåldern, det vill säga den ålder då 75 procent av en årskull har etablerat sig på arbetsmarknaden. År 1990 var denna 21 år för män och 20 år för kvinnor. Tjugio år senare var den 28 år för män och 32 år för kvinnor.⁸

En stor utmaning för det svenska skolsystemet är också det stora antalet nyanlända elever som kommit till Sverige under de senaste åren. Detta är en mycket heterogen elevgrupp med stora och skiftande behov, inte minst när det gäller SYV. Vissa elever kommer från tidigare välfungerande skolsystem och har en ganska klar uppfattning om vad de kan, vad de vill och vad de behöver för att ta sig vidare. För andra kan mötet med den svenska skolan vara det första mötet med ett utbildningssystem som erbjuder en reell möjlighet att ens studera en sekundärutbildning, vilket ställer stora krav på SYV.

Effekter av studie- och yrkesvägledning

Denna utveckling illustrerar tydligt varför såväl samhället som den enskilde har ett stort intresse av att dels tillhandahålla, dels ta emot SYV. För samhällets del finns mycket att vinna om SYV kan bidra till en ökad genomströmning i utbildningssystemet, bland annat genom effektivare matchning och färre felval. På samma sätt kan SYV för den enskilde bidra till mer välinformerade utbildnings- och karriärsbeslut och utvecklad valkompetens, vilket kan leda till högre avkastning såväl mätt som livslön men också i stimulans, trivsel och nöjdhet med framtida yrkesliv.

I flera undersökningar ger ungdomar uttryck för att de önskar mer SYV.⁹ Sannolikt finns det en stark koppling mellan ungdomarnas efterfrågan på vägledning och hur de bedömer betydelsen av felval. Om ett felval får stora negativa konsekvenser är det rationellt att försöka undvika det. Att få SYV kan då vara ett sätt att söka minska risken för felval.

⁵ SOU 2015:70

⁶ Lärarnas Riksförbund och Sveriges elevkårer (2011)

⁷ Lärarnas Riksförbund och Sveriges elevkårer (2015)

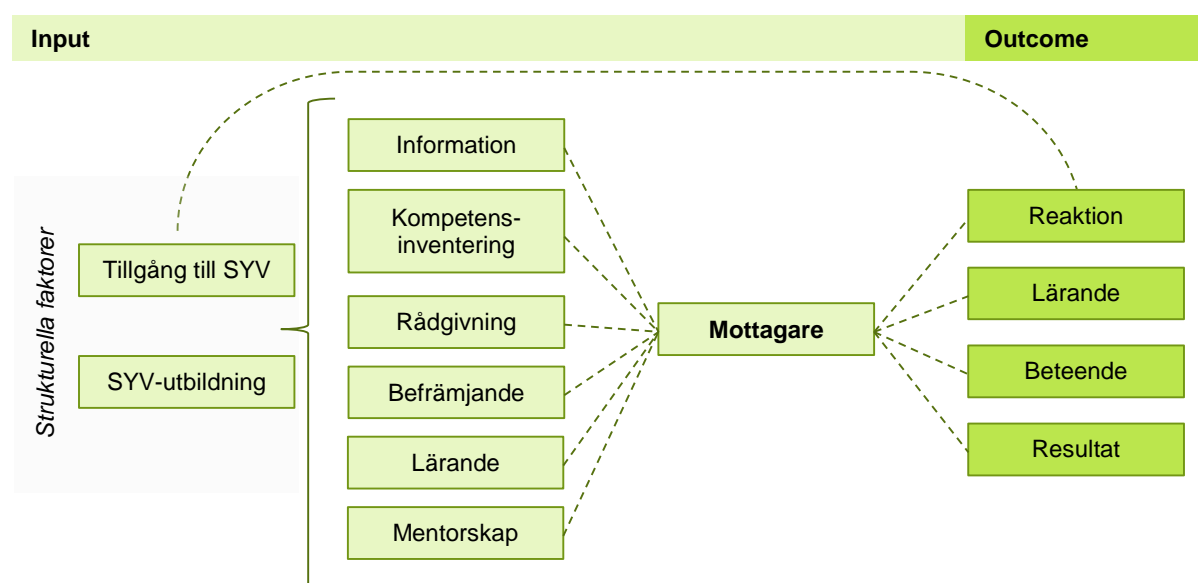
⁸ SCB (2012)

⁹ Lärarnas Riksförbund och Sveriges elevkårer (2015)

Denna förklaringsmodell för elevers efterfrågan på SYV implicerar att det skulle kunna finnas kausala samband mellan SYV och olika utfall på individnivå (i detta fall minskad risk för felval). I den internationella forskningen är detta förhållandevis välstuderat och det finns en uppsjö studier som implicerar att det finns kausala effekter av SYV.¹⁰

I en kunskapsöversikt för *The European Lifelong Guidance Policy Network* (ELGPN) refererar och diskuterar den brittiska forskaren Tristram Hooley ett antal modeller för att studera effekter av SYV. Modellen nedan bygger vidare på Hooleys diskussion och tillför några element som också har studerats i Sverige.¹¹

Figur 1: Modell för att studera effekter av SYV



Modellens första led – *input* – avser dels de strukturella faktorer som omgärdar SYV i en verksamhet, i detta fall att det ens finns SYV, dels vad SYV faktiskt sedan gör för insatser i mötet med mottagaren. Det finns också studier som undersöker betydelsen av hur dessa SYV-insatser genomförs, till exempel om det sker i individuell vägledning, grupp vägledning eller via distans.

I modellens andra led – *outcome* – exemplifieras sedan olika utfall. Med *reaktion* avses om det är möjligt att mäta vad mottagaren av en insats (i vårt fall eleven) tyckte om själva insatsen; var den bra? Med *lärande* avses mått på vad mottagaren har lärt sig, exempelvis i termer av valkompetens, självinsikt och liknande. Med *beteende* avses om mottagaren efter insatsen arbetar hårdare, mer fokuserat, och är mer motiverad. Med *resultat* avses avslutningsvis effekter på utbildningsavhopp, akademiska resultat, arbetsmarknadsutfall eller sociala effekter som minskad kriminalitet.¹²

I Sverige har ett antal studier genomförts för att studera vilken tillgång eleverna har till SYV och det har visat sig att det finns stora variationer.¹³ I en studie från 2012 nyttjade Lärarnas Riksförbund dessa variationer för att studera vilken betydelse det hade för elever som

¹⁰ Se t.ex. Borghans et al (2015) och Whiston och Quinby (2009). Se också Stenberg (2016) för en översikt och vidare referenser.

¹¹ Se vidare Hooley (2014); Maguire (2004) och Kirkpatrick (1994)

¹² Se vidare i Hooley (2014) s.13–18

¹³ Se t.ex. Lundahl och Nilsson (2010) och Lärarnas Riksförbund (2012)

lämnade årskurs 9 om det på deras skola hade funnits god tillgång på SYV (mätt som antal elever per studie- och yrkesvägledare). Utfallsmåttet i studien var om eleverna sedan bytte gymnasieprogram eller gjorde avbrott under det första året i gymnasieskolan. Studien baserades på en totalundersökning av alla kohorter som gick i årskurs 9 åren 2004–2009. Drygt 550 000 elever ingick i studien.

Studien visade att elever som hade gått på en grundskola med låg SYV-täthet genomgående löpte cirka 20 procent högre risk för avbrott under första året i gymnasieskolan än eleverna i referenskategori. Effekten var stabil för alla de undersökta åren. Elever som å andra sidan hade gått på grundskolor med hög SYV-täthet löpte mellan 8 och 15 procent *högre* risk för programbyten än eleverna i referenskategori. Detta resultat fluktuerade som synes något mellan åren och var icke-signifikant för två av de studerade åren.¹⁴

Denna typ av effektstudie markeras i figur 1 med den båge som löper direkt från de strukturella faktorerna (tillgång till SYV) till utfallssidan. Det som är studiens svaghet är att den inte kan ta hänsyn till och mäta effekten av *om* den enskilda eleven faktiskt också besökt skolans SYV och vad denna i så fall bestått av (de mellanliggande delarna i figuren).¹⁵ En studie på 24 svenska högstadieskolor visar exempelvis att flickor, och i synnerhet flickor från övre medelklass, är överrepresenterade i SYV:s besöksstatistik och pojkar från arbetarklass underrepresenterade.¹⁶ Om elever som givet sin bakgrund löper större risk för avhopp eller programbyte i gymnasieskolan i större utsträckning också söker sig till skolans SYV, så snedvrider det resultaten och det kan framstå som att elever som tagit del av SYV-insatser löper större risk för avhopp eller byte *på grund av* SYV. Det skulle i sådant fall kunna ge upphov till en felaktig kausal tolkning. Detta skulle kunna vara fallet med den uppmätta ökade risken för byten i vår tidigare studie.¹⁷

Ett sätt att kringgå denna problematik är att använda sig av en kvasi-experimentell metod där man skapar två grupper, en grupp som får motta en intervention eller insats (i detta fall SYV) och en grupp som får fungera som kontrollgrupp, och där slumpen får avgöra vilka individer som hamnar i vilken grupp. Om de ingående individernas egenskaper är lika fördelade på de olika grupperna så bör uppmätta resultatskillnader mellan grupperna sedan kunna hänföras till deltagande eller icke-deltagande i den studerade insatsen.

I den internationella forskningen finns flera exempel på studier som använder denna typ av metod och som också kan belägga olika effekter av olika typer av SYV-insatser.¹⁸ I en meta-analys fann Susan Whiston och Robert Quinby att SYV-insatser hade positiva effekter på elevernas disciplin, problemlösningsförmåga och arbetslivskunskap (*career knowledge*). Gällande innehållet i SYV fann forskarna att lärandet påverkades mest om SYV skedde i små grupper i jämförelse med att insatserna genomfördes i helklass. Många av de studier som ingått i metaanalysen utgör utvärderingar av *The American School Counselor Associations* (ASCA) nationella modell för vägledning som kan implementeras på amerikanska skolor. Modellen består i huvudsak av fyra delar: *guidance curriculum*, *individual planning*, *responsive services* och *system support*. ”*Guidance curriculum*” innebär ett omfattande vägledningsprogram där varje elev ska utveckla valkompetens under bland annat regelrätta lektioner. Det är effekten av dessa delar som i huvudsak ligger till grund för resultaten om betydelsen av gruppstorlekarna. ”*Individual planning*” motsvarar ungefär kompetens-

¹⁴ Lärarnas Riksförbund (2012).

¹⁵ Inte heller kunde studien ta hänsyn till andra faktorer som kan påverka de använda utfallsmåtten, t.ex. annan typ av skolkvalitet mm.

¹⁶ Gruffman och Schedin (2010). Mönstren återkommer också i internationell litteratur. Se nämnd referens för vidare referenser.

¹⁷ Se Stenberg (2016) för en vidare diskussion.

¹⁸ Se t.ex. Frenette et al. (2012). Se också Christensen och Søgaard Larsen (2011) och Stenberg (2016).

inventering i figur 1 ovan och innebär att eleven får hjälp att identifiera sina målsättningar och utveckla sina framtidsplaner. ”Responsive service” handlar om att hjälpa eleven att hantera uppkomna situationer och omedelbara problem och behov. ”System support” avslutningsvis avser i huvudsak uppföljning och utvärdering av insatserna lokalt.¹⁹

Insatser som syftade till motsvarande ”kompetensinventering” i figur 1 ovan, visade sig i metaanalysen vara mest effektiva om de genomfördes individuellt. Andra forskare som har studerat ASCA-modellen har funnit att den också uppvisar positiva effekter på elevernas ACT-provresultat, andelen elever som genomför ACT-proven, minskade studieavbrott, ökad närvaro och minskade disciplinproblem.²⁰

Dessa resultat får också starkt stöd i en studie på holländska data. Genom enkäter med elever och SYV, som också kan kopplas samman efter skolenheter, följer studien upp eleverna flera år efter att de valde utbildning. Studien visar att elever som fått individuella samtal med SYV i lägre utsträckning än kontrollgruppen uppger att de skulle valt en annan utbildning om de hade fått göra om sitt val, vilket forskarna tolkar som att de gjort ett mer kvalitativt utbildningsval. Effekten är störst för pojkar och elever med lågutbildade föräldrar. Studiens resultat indikerar också att individuella SYV-samtal som fokuserat på ”medvetenhet om elevens motivation och kompetenser” (motsvarande ungefär ”kompetensinventering” i figur 1 ovan) tycks vara en betydelsefull mekanism som förklarar den kausala effekten av SYV.²¹

Det finns ytterligare andra forskare som också har studerat effekten av olika typer av SYV, av det slag som nämns ovan och i figur 1, dock för andra grupper än just skolelever. Exempelvis fann Tyers och Sinclair i en studie att personer som i sin vägledning hade fått såväl information, vägledning och råd rapporterade högre nöjdhet med sitt nuvarande arbete och position på arbetsmarknaden än deltagare som endast fått information och vägledning.²²

Att motverka stereotypa val

Ett särskilt mål för SYV i Sverige, som regleras i styrdokumentet, är att den ska motverka stereotypa utbildningsval. Det handlar kanske framförallt om utbildningsval som styrs av kön, etnicitet och socioekonomisk bakgrund. Inom sociologisk och pedagogisk forskning finns det ett flertal empiriska studier som intresserar sig för denna fråga.²³ En välstuderad effekt gäller hur elever med sämre socioekonomisk bakgrund i lägre utsträckning tenderar att välja akademiskt inriktade gymnasieprogram, trots att de har samma akademiska meriter som de med starkare socioekonomisk bakgrund.²⁴

Det finns ett flertal studier som indikerar att SYV kan motverka stereotypa val. En kanadensisk studie som utvärderar ett vägledningsprogram i Toronto visar till exempel att SYV med inslag av mentorskap kraftigt kunde öka såväl fullföljandegraden av high school som övergången till collestudier för elever från utsatta områden.²⁵

Syftet med föreliggande undersökning

I vår tidigare studie fann vi vissa effekter av SYV i grundskolan, bland annat att elever som hade gått på en grundskola med låg SYV-täthet löpte cirka 20 procent högre risk för avhopp

¹⁹ Se Whiston och Quinby (2009) och Whiston et al (2011).

²⁰ Carey och Dimmit (2012)

²¹ Borghans et al (2015)

²² Tyers och Sinclair (2005)

²³ Skolverket (2013)

²⁴ Rudolphi (2011), Eriksson och Jonsson (1993; 2002). Se också von Otter (2014).

²⁵ Oreopoulos et al (2014); Frenette et al (2012)

under det första året i gymnasieskolan än eleverna i referenskategori. Denna effekt var stabil och signifikant för samtliga undersökta år.²⁶

Som genomgången av tidigare forskning ovan har visat kan det finnas olika effekter av olika typer av SYV. Vilken typ av vägledning som eleverna får har vi dock bristande kunskap om och för kommande utveckling av SYV i den svenska skolan är det viktigt att identifiera och bygga vidare på befintliga styrkor.

Syftet med denna undersökning är därför att dels undersöka vilka olika former av SYV eleverna har fått i grundskolan, dels att undersöka om det går att utläsa olika effekter av densamma.

Undersökningen har genomförts med en enkät riktad till ett riksrepresentativt urval av elever som började första året i gymnasieskolan läsåret 2016/17. Totalt har 1500 elever deltagit i undersökningen. En fullständig metodbeskrivning ges i slutet av rapporten.

²⁶ Lärarnas Riksförbund (2012)

Undersökning

Denna undersökning baseras på en enkät till ett riksrepresentativt urval av elever som började gymnasieskolan hösten 2016 och som antingen fortfarande gick utbildningen eller som hade hoppat av vid början av vårterminen 2017. Totalt deltog 1 500 elever i undersökningen. En fullständig metodbeskrivning finns i slutet av rapporten.

Den kommande resultatredovisningen inleds med en deskriptiv beskrivning av vilken typ av SYV som eleverna mött i grundskolan, eventuella skillnader mellan olika elever och vad de tycker om den vägledning de fick. Därefter går redovisningen över till att handla om de olika utfallsmåtten (avhopp och programbyten) och vilka samband som framkommer mellan dessa, olika bakgrundsfaktorer och den SYV eleverna mött.

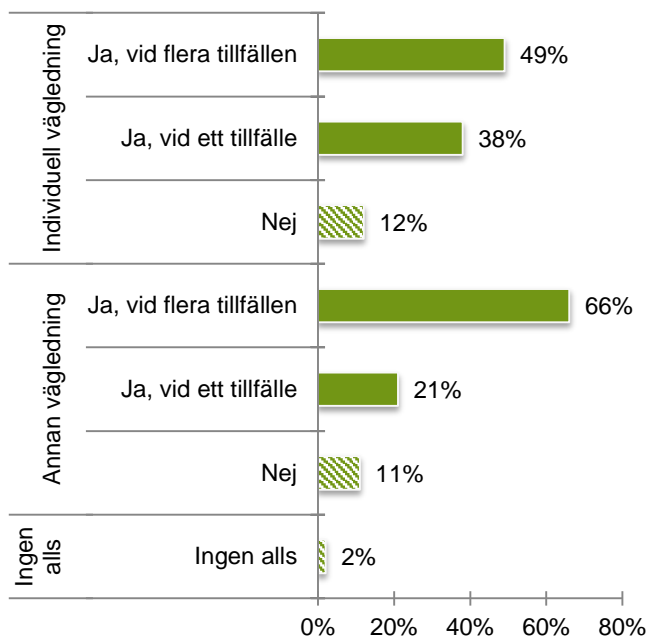
De flesta elever får SYV i grundskolan

Undersökningen visar att i princip samtliga elever fick någon typ av studie- och yrkesvägledning (SYV) i grundskolan. Endast 2 procent av eleverna uppger att de inte fick någon SYV alls, detta redovisas i figur 2. Drygt 3 procent av eleverna uppger att det inte fanns någon SYV på den skola där de gick ut årskurs 9.

Cirka 9 av 10 elever uppger att de någon gång under sin grundskoletid fick ett eller flera individuella SYV-samtal. Hälften av eleverna, 49 procent, uppger att de fick flera individuella samtal. Drygt var tionde elev – 12 procent – uppger att de inte fick något individuellt samtal i grundskolan.²⁷ Av dessa elever uppger tre fjärdedelar att de blev erbjudna ett individuellt samtal, men att de aldrig gick dit. Var sjätte av dessa elever – 17 procent – uppger dock att de aldrig blev erbjudna ett individuellt samtal. Denna elevgrupp, som aldrig erbjöds ett individuellt samtal, utgör 2 procent av samtliga elever som gick på en skola där SYV fanns.

Undersökningen visar att en betydande del av SYV-verksamheten i grundskolan knyts till årskurs 9. Knappt 8 av 10 elever uppger att de endast erbjöds individuella samtal under årskurs 9, detta illustreras i figur 3. Olika former av gruppvägledning är vanligare i de tidigare årskurserna. Knappt hälften – 4 av 10 elever – uppger att de fått gruppvägledning både i årskurs 9 och andra årskurser.

Figur 2: Andel elever som uppger att de fått SYV i grundskolan

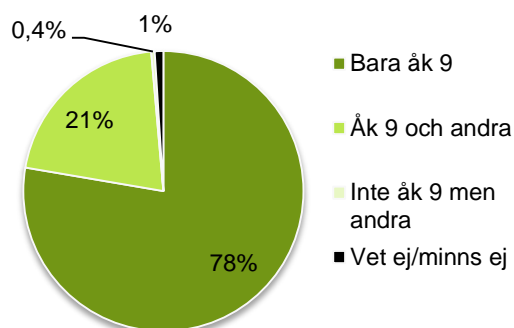


Anm: Med "annan vägledning" avses främst olika former av gruppvägledning, mässbesök och motsvarande.

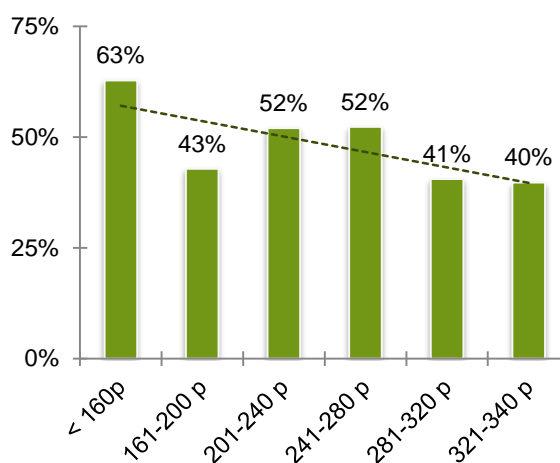
²⁷ Av de elever som gick på en skola som hade SYV.

Svag kompensatorisk effekt

Figur 3: När fick eleverna individuell vägledning?



Figur 4: Andel elever per betygsgrupp som fått flera individuella samtal



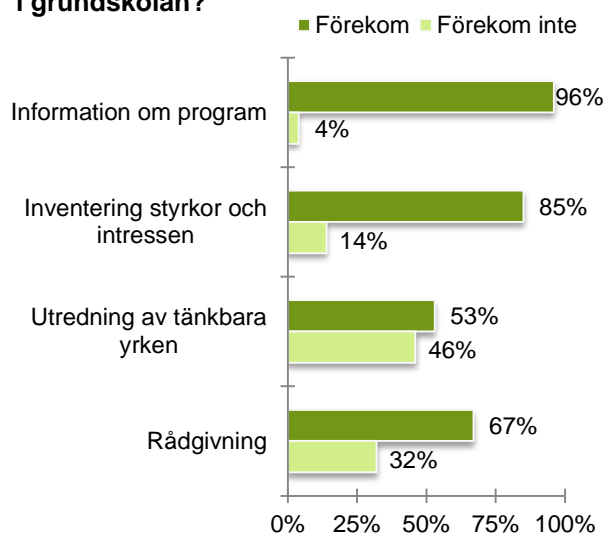
Det syns en svag tendens till kompensatoriska inslag gällande vilka elever som fått flera individuella samtal, till exempel genom att elever med de lägsta betygen i något högre utsträckning fått flera individuella samtal än elever med de högsta betygen. En intressant skillnad framkommer dock. Elever med de allra lägsta betygen i årskurs 9 – upp till 160 poäng²⁸ – har i störst uträkning fått flera individuella samtal. Elever i nästa kategori, med en betygspoäng mellan 160 och 200, har i lägre utsträckning fått flera samtal än eleverna i båda nästkommande kategorier. Detta illustreras i figur 4. Orsaken till detta går inte belägga i föreliggande undersökning, men en tänkbar förklaring kan vara att elever med de lägsta ”godkända” betygen (160–200 p) inte har lika många valmöjligheter i gymnasievalet som elever med något högre betyg, vilket eventuellt skulle kunna påverka deras egen efterfrågan på mer SYV.

Den enda bakgrundsvariabel utöver meritvärde som uppvisar signifikanta samband med nyttjande av individuella samtal är kön. Likt tidigare studier framkommer att flickor i något större utsträckning träffar SYV än pojkar.²⁹ Framförallt är det flickor med något högre betyg, över 200 poäng, som mer frekvent träffar SYV för individuella samtal. Den största skillnaden i andel flickor respektive pojkar som träffat SYV för flera individuella samtal finns i elevgruppen med de allra högsta betygen, 321–340 poäng. Knappt hälften av flickorna i denna betygskategori (46 procent) har träffat SYV för flera individuella samtal, i jämförelse med en knapp tredjedel (31 procent) av pojkarna med motsvarande betyg.

Eleverna möter olika typer av SYV

Som redan nämnts finns vissa skillnader i vilken typ av SYV eleverna mötte

Figur 5: Vad innehöll SYV-samtalen i grundskolan?



²⁸ 160 poäng motsvarar i genomsnitt betyget E i samtliga ämnen, det vill säga godkända kunskaper.

²⁹ Gruffman och Schedin (2010)

i grundskolan. De allra flesta elever fick såväl individuell SYV som i grupp. De elever som fick individuella SYV-samtal i grundskolan fick också besvara ett antal frågor om vad dessa samtal innehöll, mer precist om de nyttjades för (1) att ge information om olika gymnasieprogram, (2) för att inventera elevens styrkor, intressen och framtidsplaner, (3) för att reda ut vilket yrke som skulle passa eleven i framtiden eller (4) om SYV gav råd om vilket program eleven borde välja.³⁰ Tidigare studier har indikerat att det finns en skillnad i elevernas förväntningar på SYV-samtalen och vad samtalen sedan faktiskt innehåller, där eleverna i större utsträckning än vad som sedan förekommer önskar inventerande, utforskande och utredande inslag.³¹ De beskrivna frågorna i enkäten ska ses i relief till modellen som återges i figur 1.

Som det framgår av figur 5 uppger nästan samtliga elever att de fick information om de olika gymnasieprogrammen och dessas innehåll. Det som har förekommit i lägst utsträckning är att hjälpa eleverna att reda ut vilket typ av arbete som skulle kunna passa dem i framtiden. Ett intressant resultat är att hela 85 procent av eleverna uppger att de i samtalet fått hjälp att inventera deras styrkor och intressen, vilket i hög grad ligger i linje med sådana SYV-aktiviteter som visade sig ha goda effekter i Borghans med fleras studie.³² Ungefär hälften av eleverna uppger att SYV har hjälpt dem med detta. Vi återkommer till betydelsen av dessa olika inslag längre fram i rapporten.

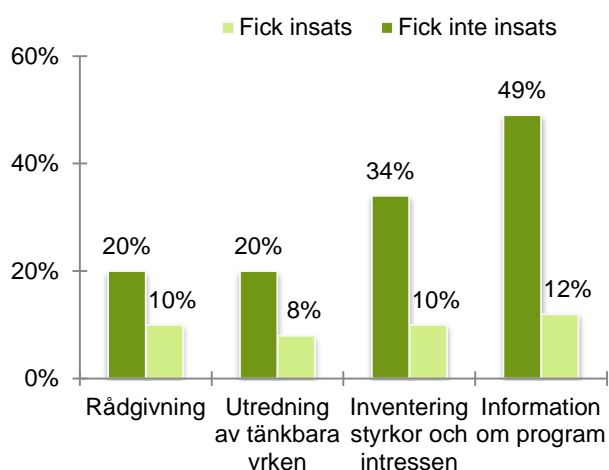
Har eleverna fått tillräckligt mycket SYV?

Ett flertal tidigare undersökningar har visat att elever inte tycker att de får tillräckligt mycket SYV. I en undersökning bland 1000 sistaårselever i gymnasieskolan år 2015 svarade 4 av 10 elever att de fått för lite eller ingen studie- och yrkesvägledning alls inför sitt gymnasieval, vilket motsvarar en ökning om 11 procentenheter sedan år 2011.³³

I föreliggande undersökning fick eleverna svara på ett påstående om de anser att de fick tillräckligt med *individuell* SYV i grundskolan. En stor majoritet av eleverna – 85 procent – uppger att det stämmer helt eller ganska bra, 15 procent uppger att det stämmer ganska dåligt eller inte alls.

Redan här får vi anledning att återkomma till vilka inslag samtalen innehöll. Det finns nämligen tydliga samband mellan huruvida eleverna tycker att de fått tillräckligt med individuell SYV och om samtalen innehållit olika typer av aktiviteter. Resultaten redovisas i figur 6. Figuren ska utläsas som att av de elever som *inte* fick information om gymnasieprogrammen i sitt individuella samtal uppger 49 procent att de anser att de inte fått tillräckligt med individuell vägledning. Det ska jämföras med endast 12 procent av de elever som fick information

Figur 6: Andel elever som *inte* fick tillräcklig SYV, korsat med typ av insats



³⁰ Se fråga 11 a–d i enkäten i bilaga 1.

³¹ Dresch och Lovén (2010)

³² Borghans et al (2015)

³³ Lärarnas Riksförbund och Sveriges elevkårer (2015; 2011)

om programmen.³⁴ På samma sätt anser 34 procent av de som *inte* fick hjälp att inventera sina styrkor och intressen att de inte fick tillräcklig individuell SYV, i jämförelse med endast 10 procent av de som fick sådan hjälp.

För att fördjupa kunskaperna om vad som förklarar att eleverna antingen anser att de fått tillräckligt eller otillräckligt med individuell SYV går vi vidare med att analysera resultaten i en logistisk regressionsanalysmodell. Fördelen med en logistisk regressionsmodell är att den klarar av att hantera en utfallsvariabel som bara kan anta två värden, i detta fall att man antingen anser att man fått tillräckligt mycket individuell SYV (1) eller inte (0). Analysresultaten anger sedan ett odds för hur mycket respektive förklarande variabel höjer eller sänker chansen för det skattade utfallet (i detta fall oddset för 1).

Vår analys visar att av de individrelaterade bakgrundsfaktorerna så är det kön och föräldrarnas härkomst som har störst betydelse för om man anser att man fått tillräckligt mycket individuell SYV eller ej. Att vara pojke ökar chansen för att anse att man fått tillräckligt mycket individuell SYV med drygt 2 gånger (213 procent). Att ena föräldern eller båda föräldrarna är födda i Sverige ökar samma chans med i snitt 98 procent. Resultaten redovisas i tabell 1.

Tabell 1: Oddskvoter för att ha fått tillräcklig individuell SYV

Variabel	Odds
Kön (pojke)	3,133*
Föräldrars härkomst (svensk)	1,984*
Information om program	3,425**
Inventering styrkor/intressen	3,798*
Utredning av yrke	2,285*
Rådgivning	1,850**

Anm: * $p < 0,01$, ** $p < 0,05$. Modellen är körd med framåtriktat urval.

Framförallt det senare resultatet, att elever med en eller två utlandsfödda föräldrar, i större utsträckning anser att de inte fått tillräckligt med individuell SYV är intressant. Sett i relief till tidigare resultat som redovisats, om eventuella kompensatoriska inslag i SYV, tycks det som att detta är en grupp elever som kan efterfråga mer individuell SYV men som inte får det. Det andra resultatet, att pojkar tycks vara nöjdare, stämmer väl överens med tidigare resultat som visat att flickor också i större utsträckning söker sig till SYV än vad pojkar gör.³⁵

Med de individrelaterade bakgrundsfaktorerna under kontroll visar analysen sedan positiva effekter av samtliga olika SYV-aktiviteter. Högst oddskvot uppvisar ”inventering av styrkor och intressen”. Att det individuella SYV-mötet innehållit denna aktivitet ökar chansen för att anse att man fått tillräcklig individuell SYV med nära 3 gånger (280 procent).³⁶ Minst effekt uppvisar att SYV har gett råd, det ökar chansen med 85 procent enligt modellen.

³⁴ Variabeln har kodats om till en binär variabel där 1 = stämmer helt/stämmer ganska bra och 0 = stämmer ganska dåligt/inte alls.

³⁵ Gruffman och Schedin (2010)

³⁶ Detta resultat kan ses som en bekräftelse på resultaten i Borghans et al (2015) fast på svenska data.

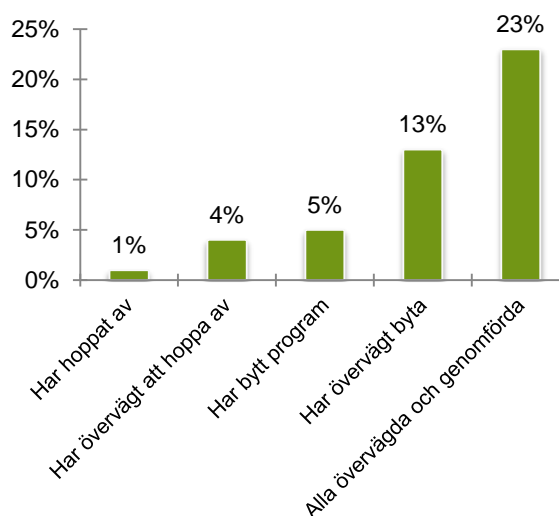
Betydelsen av grundskolans SYV i gymnasieskolan

Efter att ha utrett vilken typ av SYV eleverna fick i grundskolan övergår vi nu till att undersöka om och i så fall vilken typ av effekter vi kan se av denna SYV i elevernas gymnasiestudier.

I enkäten har i huvudsak fyra utfallsmått samlats in. Dessa är om eleven hoppat av, övervägt att hoppa, bytt eller övervägt att byta gymnasieprogram.³⁷

I figur 7 redovisas andel elever som genomfört eller övervägt de olika alternativen.

Figur 7: Andel elever efter respektive utfallsmått



Vilka elever genomför eller överväger avhopp och byten?

Undersökningen visar att det finns vissa tydliga skillnader i vilka elever det är som såväl genomför som överväger byten och avhopp. Elever med lägre betyg från grundskolan, som inte bor med båda sina föräldrar och flickor är de grupper som i större utsträckning genomför eller överväger avhopp och programbyten. Dessa resultat följer i allt väsentligt de från vår tidigare studie.³⁸ Resultaten redovisas i tabell 2. Tabellen ska utläsas som att 6 procent av flickorna har övervägt eller genomfört avhopp, i jämförelse med 3 procent av pojkarna.

Det syns också ett förhållandevis tydligt samband mellan i vilken grad eleverna anser att de fått tillräcklig individuell SYV i grundskolan och om de genomfört eller övervägt avhopp eller programbyten i gymnasieskolan. Elever som anser att de fått tillräckligt med individuell SYV i grundskolan har i lägre utsträckning genomfört eller övervägt såväl avhopp som byten, detta illustreras i figur 8.

Tabell 2: Övervägda och genomförda avhopp och byten			
	Övervägda och genomförda		
	Avhopp	Programbyten	Alla
Betyg 1–3	9%	22%	27%
Betyg 4–6	2%	16%	17%
Boende båda föräldrar	4%	17%	19%
Annat boende*	8%	25%	29%
Flicka	6%	19%	22%
Pojke	3%	17%	19%

* Med "annat boende" avses boende med ena eller ingen förälder.

Anm: Fet text innebär $p < 0,05$.

³⁷ Anledningen till att vi även samlat in överväganden är att i ett urval om endast 3000 elever (med 50 procents svarsfrekvens) kommer antalet elever som genomfört ett avhopp eller byte efter endast första terminen vara väldigt få. Se vidare rapportens metodbeskrivning.

³⁸ Lärarnas Riksförbund (2012)

Effekter av SYV

Vi avslutar analysen av resultaten med att sätta samman ett antal logistiska regressionsmodeller som försöker förklara olika elevers risk för att genomföra eller överväga ett avhopp eller programbyte. Vi analyserar risken för genomförda och övervägda avhopp respektive programbyten var för sig. För varje utfallsvariabel skattas tre modeller. I den första kontrolleras endast för individrelaterade bakgrundsvariabler, i den andra adderas SYV-variabler av typ 1 (individuell SYV/tillräcklig SYV) och i den tredje och sista modellen adderas SYV-variabler av typ 2 (information/inventering etc) (se figur M1 i metodbeskrivningen).

Samtliga resultat för samtliga modeller redovisas i bilaga 2.

Avhopp

Analyserna visar främst att vara flicka, ha låga betyg och att ha föräldrar som är födda i ett annat land än Sverige ökar risken för genomförda och övervägda avhopp. Mellan modell 2 och 3 framträder ett intressant resultat. I modell 2 framkommer att om eleverna anser att de fått tillräcklig individuell SYV så minskar risken för genomförda och övervägda avhopp med cirka 50 procent. Effekten är endast signifikant på 90 procentsnivån, men effekterna av övriga variabler kvarstår samtidigt som en svag effekt av föräldrarnas utbildningsnivå försvinner.

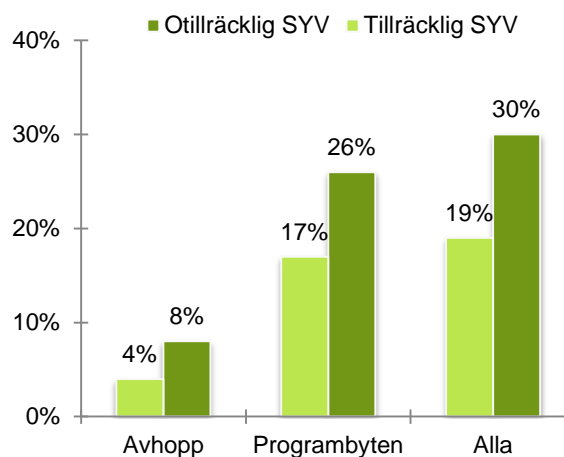
I modell 3 försvinner denna effekt och istället uppvisar ”SYV-rådgivning”, det vill säga att elever som mottagit rådgivning i det individuella samtalet, en högre risk för avhopp. Effekten är dock endast signifikant på 90 procentsnivån och i modell 3 sjunker förklaringsgraden för hela modellen i jämförelse med modell 2, så tolkningen av dessa resultat måste vara ytterst försiktig.

Programbyte

När det gäller programbyten så uppvisar modell 1, som endast beaktar individrelaterade bakgrundsvariabler, en minskad risk för programbyten ju högre betyg eleverna har, precis som framgår av tabell 2. På samma sätt syns en viss effekt av att bo tillsammans med båda sina föräldrar, vilket också minskar risken för programbyten.

I modell 2 tillkommer sedan en effekt av mängden individuell vägledning. Elever som fått mer individuell vägledning än genomsnittet löper drygt 40 procent högre risk för genomfört eller övervägt programbyte. Tolkningen av denna effekt blir beroende av nästa resultat i modell 2, nämligen att elever som uppger att de fått tillräckligt mycket individuell SYV löper drygt 50 procent lägre risk för genomfört eller övervägt programbyte. Som vi sett tidigare i denna rapport, i tabell 2, är sannolikheten högre att pojkar och elever med svenskfödda föräldrar anser att de fått tillräckligt mycket individuell SYV. Sannolikt är det så att den snedvridande effekten av att elever som initialt löper större risk för programbyten i större utsträckning söker sig till SYV fångas upp av variabeln som mäter om man fått flera individuella SYV-samtal, medan den andra variabeln – om man fått tillräckligt mycket individuell SYV – fångar upp de elever som löper mindre risk för programbyte och som följaktligen också besökt SYV först gånger.

Figur 8: Andel elever som genomfört eller övervägt avhopp och byten efter grad av SYV i grundskolan



Denna resultatbild lever vidare i modell 3, med effekter på liknande nivåer som i modell 2. Här tillkommer dock en effekt av att ha fått information om programmen i sina SYV-samtal. Elever som uppger att de fått detta i sina samtal löper i genomsnitt knappt 50 procent lägre risk för genomfört eller övervägt programbyte än övriga elever.

Metodbeskrivning

Målgrupp, urval och svarsfrekvens

Målgruppen i undersökningen var elever som påbörjade sitt första år i gymnasieskolan hösten 2016 och som fortfarande studerade i gymnasieskolan vid tidpunkten för undersökningens genomförande (februari/mars 2017) eller som hade hoppat av. Ett register innehållandes 3 200 personer födda år 2000 inhandlades. Registret var riksrepresentativt mätt i 14 undergrupper (2 kön × 7 regioner = 14) och drogs helt slumpmässigt.

Totalt genomfördes 1 504 intervjuer med personer i målgruppen vilket motsvarar en svarsfrekvens om 50 procent, se tabell M1. Enkäten återfinns i sin helhet i bilaga 1.

Datainsamling

All datainsamling genomfördes med telefonintervjuer av Exquiro Market Research under perioden 8 februari–16 mars 2017.

Analysmodell

Höstterminen 2015 hade 8 procent av eleverna som började gymnasieskolan höstterminen 2014 bytt gymnasieprogram och 3 procent hade hoppat av utbildningen enligt Skolverkets statistik. För denna stickprovsundersökning, genomförd cirka 6 månader efter utbildningsstarten, innebär detta att en mycket mindre andel elever redan hunnit byta respektive hoppat av. Av detta skäl har totalt fyra mått samlats in som utgör utfallsvariabler i analysen. Dessa är avhopp, övervägt avhopp, programbyte och övervägt programbyte. Den statistiska analysen har i huvudsak genomförts på två nivåer och beskrivs i figur M1 nedan.

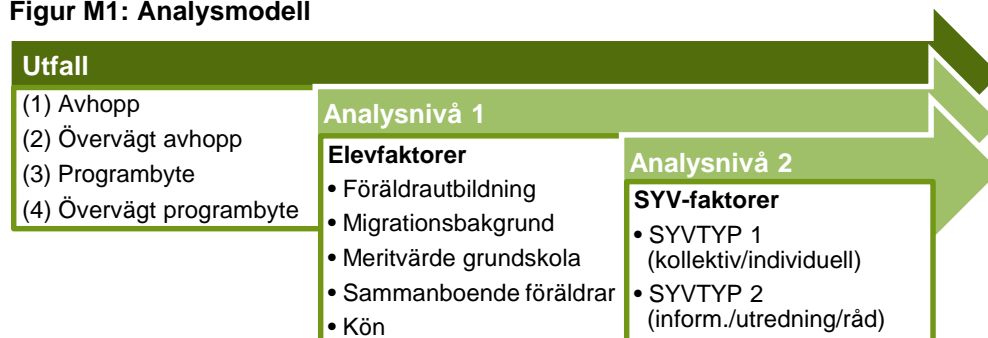
För att beräkna oddskvoter för olika utfall för olika elevgrupper har logistiska regressioner genomförts. Fördelen med en logistisk regressionsanalys är att den klarar av att hantera en utfallsvariabel som bara kan anta två värden, till exempel genomfört eller övervägt avhopp (1) eller icke-avhopp (0). Analysresultaten anger sedan ett odds för hur mycket respektive förklarande variabel höjer eller sänker risken för det skattade utfallet (i detta fall oddset för 1).

Som indikatorer på nivå 1 har olika bakgrundsvariabler samlats in, såsom föräldrarnas utbildningsnivå, grundskolebetyg med mera. Som indikatorer på nivå 2 har olika mått på SYV samlats in, dels om och hur ofta man fick SYV, dels vilka SYV-insatser det handlat om, till exempel om man fick information, karriärutredning eller rådgivning. Se den fullständiga enkäten i bilaga 1.

Tabell M1:
Nettourval, bortfall och antal svarande

	Antal	Andel
Nettourval	3 200	100 %
Fel nummer	520	16 %
Vägrare	498	16 %
Bortresta	6	0,2 %
Sjuka/hör dåligt	7	0,2 %
Talar inte svenska	1	0 %
Övriga ej svar	576	18 %
Påbörjade intervjuer	1 592	50 %
Varav inom målgrupp	1 504	

Figur M1: Analysmodell



Referenser

- Borghans, Lex et al. (2015). "Does Expert Advice Improve Educational Choice?" i *PLoS ONE* 10 (12).
- Carey, John och Dimmit, Carey. (2012). "School counseling and student outcomes: Summary of six statewide studies" i *Professional school counseling* (16) nr 2 s. 146–153.
- Carey, John et al. (2012). "A statewide evaluation of the outcomes of the implementation of ASCA national model school counseling programs in rural and suburban Nebraska high schools" i *Professional school counseling* (16) nr 2 s. 100–107.
- Christensen, Gerd och Søgaard Larsen, Michael. (2011). *Evidence on guidance and counseling*. Århus universitet: Danish Clearinghouse for Educational Research.
- Dresch, James och Lovén, Anders. (2010). "Vägen efter grundskolan" i Lundahl, Lisbeth. (red). (2010). *Att bana väg för framtiden. Karriärval och vägledning i individuellt och politiskt perspektiv*. Lund: Studentlitteratur.
- Eriksson, Robert och Jonsson, Jan. (2002). "Varför består den sociala snedrekryteringen?" i *Pedagogisk forskning i Sverige* (7) nr 4 s.210–217.
- Eriksson, Robert och Jonsson, Jan. (1993). *Ursprung och utbildning. Social snedrekrytering till högre studier* i SOU 1993:85. Utredningen om den sociala snedrekryteringen till högre studier. Stockholm: Utbildningsdepartementet.
- Frenette, Marc et al. (2012). *Future to discover: Post-secondary impacts report*. Ottawa: Social Research and Demonstration Corporation.
- Gruffman, Ulf och Schedin, Gunnar. (2010). "Vägledning för vem?" i Lundahl, Lisbeth. (red). (2010). *Att bana väg för framtiden. Karriärval och vägledning i individuellt och politiskt perspektiv*. Lund: Studentlitteratur.
- Hooley, Tristram. (2014). *The evidence base on lifelong guidance. A guide to key findings for effective policy and practice*. European lifelong guidance policy network (ELGPN). ELGPN Tools No. 3. Jyväskylä: Finnish Institute for Educational Research.
- Kirkpatrick, D.L. (1994). *Evaluating training programs: The four levels*. San Francisco: Berrett-Koehler.
- Lärarnas Riksförbund. (2017). *Vägledning måste bli hela skolans ansvar*. Stockholm: Lärarnas Riksförbund.
- Lärarnas Riksförbund. (2012). *Effekter av vägledning*. Stockholm: Lärarnas Riksförbund.
- Lärarnas Riksförbund och Sveriges elevkårer. (2015). *Från avhopp till examen*. Stockholm: Lärarnas Riksförbund.
- Lärarnas Riksförbund och Sveriges elevkårer. (2011). *På spaning efter framtidens skola*. Stockholm: Lärarnas Riksförbund.
- Lundahl, Lisbeth och Nilsson, Göran. (2010). "Vägledning i en tid av decentralisering och avreglering" i Lundahl, Lisbeth. (red). (2010). *Att bana väg för framtiden. Karriärval och vägledning i individuellt och politiskt perspektiv*. Lund: Studentlitteratur.
- Maguire, Malcolm. (2004). "Measuring outcomes of career guidance" i *International Journal for Educational and Vocational Guidance* (4) s.179–192.
- Nilsson, Göran. (2010). "I backspeglarna" i Lundahl, Lisbeth. (red). (2010). *Att bana väg för framtiden. Karriärval och vägledning i individuellt och politiskt perspektiv*. Lund: Studentlitteratur.
- von Otter, Cecilia. (2014). *Educational and occupational careers in a Swedish cohort*. (diss.) Stockholm: Stockholms universitet.
- Rudolphi, Frida. (2011). *Inequality in educational outcomes. How aspirations, performance and choice shape school careers in Sweden*. (diss.) Stockholm: Stockholms universitet.
- Skolverket. (2013). *Elever per programtyp och program*. Rapport 395. Stockholm: Skolverket.
- Skolinspektionen. (2013). *Studie- och yrkesvägledning i grundskolan*. Rapport 2013:5. Stockholm: Skolinspektionen.
- Skolverket. (2007). *Kvalitetsgranskning av studie- och yrkesorientering inom grundskolan*. Stockholm: Skolverket.
- Skolverket. (2005). *Utvärdering av vägledning inom det offentliga skolväsendet*. Stockholm: Skolverket.
- SCB. (2012). *Sysselsättningen 2030. Kan dagens försörjningsbörda bibehållas?* Temarapport 2012:4. Stockholm: SCB.
- SOU 2015:70. *Högre utbildning under tjugo år*. Betänkande av Utredningen om högskolans utbildningsutbud.
- Stenberg, Anders. (2016). *Att välja utbildning. Betydelse för individ och samhälle*. Stockholm: SNS Förlag.
- Tyers och Sinclair. (2005). *Intermediate impacts of advice and guidance*. Brighton: The Institute of Employment Studies.
- Whiston, Susan och Quinby, Robert. (2009). "Review of school counseling outcome research" i *Psychology in the schools* (46) nr 3 s. 267–272.
- Whiston, Susan et al. (2011). "School counseling outcome: A meta-analytic examination of interventions" i *Journal of Counseling & Development* (89) s. 37–55

Bilaga 1 – Enkät

a) Inledande frågor om gymnasieskolan och program

1. Går du ditt första år i gymnasieskolan?

- 1 Ja
- 2 Nej, hoppat av (Om 1.2, besvara fråga 2–13 och gå sedan till fråga 22)
- 3 Nej (Om 1.3, avsluta)

2. Om 1.1: Vilket program går du?

- Om 1.2: Vilket program gick du?
- 1 Yrkesprogram
 - 2 Högskoleförberedande program
 - 3 Introduktionsprogram

1 Yrkesprogram

- Barn och fritidsprogrammet
Bygg- och anläggningsprogrammet
El- och energiprogrammet
Fordons- och transportprogrammet
Handels- och administrationsprogrammet
Hantverksprogrammet
Hotell- och turismprogrammet
Industri tekniska programmet
Naturbruksprogrammet
Restaurang- och livsmedelsprogrammet
VVS- och fastighetsprogrammet
Vård- och omsorgsprogrammet

2 Högskoleförberedande program

- Ekonomiprogrammet
Estetiska programmet
Humanistiska programmet
Naturvetenskapsprogrammet
Samhällsvetenskapsprogrammet
Teknikprogrammet

3 Introduktionsprogram

- Preparandutbildning
Programinriktat individuellt val
Yrkesintroduktion
Individuellt alternativ
Språkintröduktion

3. Om du fick möjlighet att välja igen, skulle du då välja att gå samma gymnasieprogram igen eller skulle du välja att gå ett annat program?

- 1 Samma program
- 2 Annat program
- 8 Vet ej
- 9 Hade valt att inte gå på gymnasiet

Information till intervjuaren: respondenten ska alltså bortse från om de tycker att en specifik skola är bra eller dålig. Det är själva programmet vi frågar om.

b) Frågor om din grundskola

4. Nu kommer jag att ställa några frågor om din grundskola. Hur länge gick du på den grundskola där du sedan gick ut årskurs 9?

- 1 Bara årskurs 9
- 2 Årskurs 8 och 9
- 3 Årskurs 7, 8 och 9
- 4 Fler årskurser än 7, 8 och 9

5. Fanns det en studie- och yrkesvägledare på din skola där du gick ut årskurs 9?

- 1 Ja
- 2 Nej (Om 5.2, gå till fråga 14)
- 3 Vet ej/minns ej (Om 5.3, gå till fråga 14)

6. Om 5.1: Fick du vid något tillfälle individuellt studie- och yrkesvägledning i grundskolan?

- 1 Ja, vid flera tillfällen (Om 6.1, besvara fråga 7 och gå sedan till fråga 9)
- 2 Ja, vid ett tillfälle (Om 6.2, besvara fråga 7 och gå sedan till fråga 9)
- 3 Nej (Om 6.3, gå till fråga 8)
- 4 Vet ej/minns ej (Om 6.4, gå till fråga 9)

7. Om 6.1 eller 6.2: I vilken årskurs fick du individuellt studie- och yrkesvägledning i grundskolan?

- Svarsalternativ 1–3 läses upp*
- 1 Bara årskurs 9 (Om 7.1, gå till fråga 9)
 - 2 Årskurs 9 och även andra årskurser (Om 7.2, gå till fråga 9)
 - 3 Inte årskurs 9, men andra årskurser (Om 7.3, gå till fråga 9)
 - 4 Vet ej/minns ej (Om 7.4, gå till fråga 9)

8. Om 6.3: Fick du inte någon individuellt studie- och yrkesvägledning i grundskolan för att du inte blev erbjuden det eller var det så att du blev erbjuden det, men valde att inte gå dit?

- 1 Blev erbjuden det, men valde att inte gå dit
- 2 Blev inte erbjuden det
- 3 Blev erbjuden det, men fick förhinder (t.ex. sjukdom)
- 4 Vet ej/minns ej

9. Om 5.1: Fick du någon annan studie- och yrkesvägledning i grundskolan utöver eventuell individuellt studie- och yrkesvägledning, t.ex. genom att studie- och yrkesvägledaren besökte din klass?

- 1 Ja, vid flera tillfällen
- 2 Ja, vid ett tillfälle
- 3 Nej (Om 9.3, gå till fråga 11 eller 14 beroende på svaret i fråga 6)
- 4 Vet ej/minns ej (Om 9.4, gå till fråga 11 eller 14 beroende på svaret i fråga 6)

Information till intervjuaren: "annan studie- och yrkesvägledning" kan t.ex. vara att man besökte en mäsä med studie- och yrkesvägledaren.

10. Om 9.1 eller 9.2: I vilken årskurs fick du den studie- och yrkesvägledning?

- Svarsalternativ 1–3 läses upp*
- 1 Bara årskurs 9
 - 2 Årskurs 9 och även andra årskurser
 - 3 Inte årskurs 9, men andra årskurser
 - 4 Vet ej/minns ej

11. Om 6.1 eller 6.2: **Nu kommer jag att läsa några frågor om studie- och yrkesvägledningen du fick i grundskolan där du kan svara antingen "ja" eller "nej"**.

(*Notera: alternativet "vet ej/minns ej" kommer också inkl., men aldrig läsas upp.*)

- Gav studie- och yrkesvägledaren dig information om vilka program som finns och vad de innehåller?
- Diskuterade studie- och yrkesvägledaren din situation tillsammans med dig, t.ex. vilka dina starka och svaga sidor är i skolan, vilka intressen du har, vad du vill i framtiden osv.?
- Hjälpte studie- och yrkesvägledaren dig att reda ut vilket typ av arbete som skulle passa dig i framtiden?
- Gav studie- och yrkesvägledaren dig råd om vilket program du borde välja?

c) Frågor om din gymnasieutbildning

Notera: Fråga 14–21 ställs enbart till de personer som svarade 1.1. De personer som svarade 1.2 hoppar till fråga 22.

14. Om 1.1: **Har du bytt gymnasieprogram under läsåret?**

- Ja (Om 14.1, besvara fråga 15 och gå sedan till fråga 20)
- Nej (Om 14.2, gå till fråga 16)
- Vill ej uppge (Om 14.3, gå till fråga 20)

15. Om 14.1: **I vilken utsträckning inverkade följande på att du bytte du program? Bedöm på en 4-gradig skala där 1 = "hade ingen inverkan alls på ditt beslut" och 4 = "hade stor inverkan på ditt beslut"**.

- Programmet ledde inte till den högskolebehörighet du vill ha
- Programmets innehåll intresserade dig inte
- Du tyckte att programmet var för svårt
- Du tyckte att programmet var för lätt
- Du saknade motivation
- Programmet infriade inte dina förväntningar
- Du var missnöjd med skolans verksamhet
- Du trivdes inte (i klassen/programmet/skolan)

Information till intervjuare: fråga 15a ska ställas till samtliga oavsett om de läser på yrkesprogram eller på studieförberedande program. Det har med allmän-/särskild-/områdesbehörighet.

16. Om 14.2: **Har du någon gång övervägt att byta gymnasieprogram?**

- Ja
- Nej (Om 16.2, gå till fråga 20)
- Vet ej (Om 16.3, gå till fråga 20)
- Vill ej uppge (Om 16.4, gå till fråga 20)

Information till intervjuare som kan läsas upp vid behov: med övervägt att byta gymnasieprogram menas att man konkret övervägt vad man skulle läsa som alternativ.

17. Om 16.1: **I vilken utsträckning har följande inverkat på att du har övervägt att byta program? Bedöm på en 4-gradig skala där 1 = "har inte haft någon inverkan alls" och 4 = "har haft stor inverkan"**.

- Programmet leder inte till den högskolebehörighet du vill ha
- Programmets innehåll intresserar dig inte
- Du tycker att programmet är för svårt

12. Om 9.1 eller 9.2 samtidigt som respondenten inte svarade 6.1 eller 6.2: **Gav studie- och yrkesvägledaren dig information om vilka program som finns och vad de innehåller?**

- Ja
- Nej
- Vet ej/minns ej

13. Om 6.1 eller 6.2 alternativt 9.1 eller 9.2: **På följande påståenden vill jag att du svarar på en 4-gradig skala där 1 = stämmer inte alls och 4 = stämmer helt och hållet. Stämmer eller stämmer inte följande påståenden?**

- Studie- och yrkesvägledningen i grundskolan påverkade ditt val av gymnasieutbildning
- Du tycker att du fick tillräckligt med individuell studie- och yrkesvägledning i grundskolan

- Du tycker att programmet är för lätt
- Du saknar motivation
- Programmet infriar inte dina förväntningar
- Du är missnöjd med skolans verksamhet
- Du trivs inte (i klassen/programmet/skolan)

Information till intervjuare: fråga 17a ska ställas till samtliga oavsett om de läser på yrkesprogram eller på studieförberedande program. Det har med allmän-/särskild-/områdesbehörighet.

18. Om 16.1 och 2.1 (yrkesprogram): **Vilken typ av program har du övervägt att byta till?**

- Annat yrkesprogram
- Ett högskoleförberedande program
- Vet ej

19. Om 16.1 och 2.2 (högskoleförberedande program): **Vilken typ av program har du övervägt att byta till?**

- Annat högskoleförberedande program
- Ett yrkesprogram
- Vet ej

20. **Har du någon gång övervägt att hoppa av gymnasieskolan?**

- Ja
- Nej (Om 20.2, gå till fråga 23 eller 24 beroende på tidigare svar)
- Vet ej (Om 20.3, gå till fråga 23 eller 24 beroende på tidigare svar)
- Vill ej uppge (Om 20.4, gå till fråga 23 eller 24 beroende på tidigare svar)

21. Om 20.1: **I vilken utsträckning har följande inverkat på att du har övervägt att hoppa av gymnasieskolan? Bedöm på en 4-gradig skala där 1 = "har inte haft någon inverkan alls" och 4 = "har haft stor inverkan"**.

- Du saknar studiemotivation
- Du klarar inte av studierna
- Utbildningen lever inte upp till dina förväntningar
- Du får inte tillräckligt stöd för att klara studierna
- Skolarbetet gör dig stressad
- Du mår psykiskt dåligt i skolan
- Du är missnöjd med skolans verksamhet
- Du trivs inte (i klassen/programmet/skolan)

22. Om 1.2: I vilken utsträckning invercade följande på att du hoppade av gymnasieskolan? Bedöm på en 4-gradig skala där 1 = "hade ingen inverkan alls" och 4 = "hade stor inverkan".

- Du saknade studiemotivation
- Du klarade inte av studierna
- Utbildningen levde inte upp till dina förväntningar
- Du fick inte tillräckligt stöd för att klara studierna

- Skolarbetet gjorde dig stressad
- Du mådde psykiskt dåligt i skolan
- Du var missnöjd med skolans verksamhet
- Du trivdes inte (i klassen/programmet/skolan)

23. Om 1.2, 14.1, 16.1 eller 20.1: Har du fått stöd av studie- och yrkesvägledaren på din gymnasieskola?

- Ja
- Nej
- Finns ingen SYV på min gymnasieskola

d) Bakgrundsfrågor

24. Går du på en kommunal eller fristående gymnasieskola?

- Kommunal
- Fristående
- Annan
- Vet ej/minns ej

25. Var skolan där du gick ut årskurs 9 en kommunal eller fristående grundskola?

- Kommunal
- Fristående
- Annan
- Vet ej/minns ej

26. Vad hade du för genomsnittligt meritvärde när du gick ut årskurs 9?

- <160
- 161–200
- 201–240
- 241–280
- 281–320
- Vet ej/minns ej

27. Är du född i Sverige?

- Ja
- Nej

28. Är dina föräldrar födda i Sverige?

- Ja, båda
- Ja, en av dem
- Nej, ingen

29. Bor du med båda dina föräldrar?

- Ja
- Nej

30. Vilken är den högsta utbildning som någon av dina föräldrar genomgått?

- Grundskola
- Gymnasieskola
- Högskola
- Vet ej

31. Markera kön.

- Flicka
- Pojke

Bilaga 2 – Regressionsresultat

Tabell B1: Oddskvoter i logistiska regressionsmodeller för avhopp respektive programbyten

Variabel	Genomförda och övervägda					
	Avhopp			Programbyten		
	Modell 1	Modell 2	Modell 3	Modell 1	Modell 2	Modell 3
Kön (pojke)	0,372*	0,348*	0,353*	0,825	0,930	0,951
Betyg (1–6)	0,467*	0,486*	0,533*	0,800*	0,804*	0,807*
Födelseland (Sverige)	1,651	2,924	2,237	1,412	1,459	1,563
Föräldrarnas födelseland (0–2; i Sverige)	0,602**	0,607**	0,614**	0,859	0,926	0,904
Sammanboende föräldrar (0–2; båda)	0,619	0,703	0,895	0,690***	0,638**	0,611**
Föräldrarnas utbildningsnivå (1–3)	1,982***	1,785	1,596	1,150	1,106	1,028
Individuell vägledning (0–2; flera)		1,113	1,566		1,428*	2,105*
Tillräcklig individuell SYV		0,494***	0,828		0,483*	0,520*
SYV 1, information program			0,650			0,533***
SYV 2, inventering styrkor			1,301			0,986
SYV 3, utredning yrke			0,930			0,801
SYV 4, rådgivning			2,271***			1,146
R ²	0,143	0,149	0,135	0,024	0,053	0,075

Anm: Betygen är indelade i kategorier där 1 motsvarar < 160p, 2 motsvarar 161–200 p osv, se bilaga 1. Föräldrarnas födelseland och sammanboende föräldrar uttrycker hur många föräldrar det gäller (0–2). Föräldrarnas utbildningsnivå uttrycks i tre steg, från grundskola till högskola.

* p < 0,01, ** p < 0,05, *** p < 0,1



LÄRARNAS
RIKSFÖRBUND

**Lärarnas Riksförbund är det akademiska förbundet som
enbart organiserar behöriga lärare och studie- och yrkesvägledare.
Med 90 000 medlemmar är vi ett av de största förbunden inom Saco.**