

Arbetsmiljöundersökning mars 2003

Personalen - den viktigaste resursen

Hur har lärare och studie- och yrkesvägledare det på jobbet – och vad krävs för att det ska bli bättre?

Projektgruppen för arbetsmiljö- och arbetsbelastning

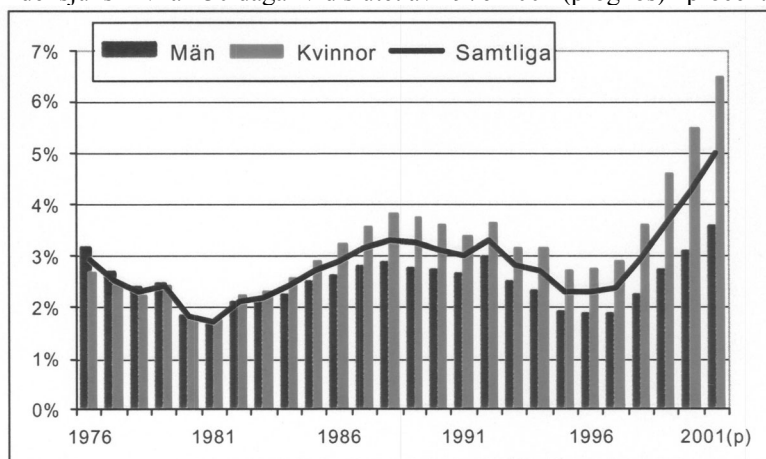
Kerstin Skoglund, projektledare
Lena Davidsson
Christian Kjellström
Eva Persson-Huber
Nils Rönnerman
Ingalill Sundström
Ullacarin Öhrn

INLEDNING	3
Urval och metod	3
Hur har lärare och studie- och yrkesvägledare det på jobbet?	4
Lärarkyrkans särdrag	4
Vägledarkyrkans särdrag	4
Lärarna och studie- och yrkesvägledarna trivs med sina yrken	5
Självständighet i yrket men ändå brist på inflytande	5
Arbetskamraterna viktigaste stödet i det dagliga arbetet	5
En bristande arbetsorganisation	6
Oklarhet kring lärarnas arbetstid	7
Lärarnas kompetens kartlagd men kompetensutvecklingen eftersatt	7
Rehabiliteringsutredning görs dubbelt så ofta för studie- och yrkesvägledare	7
Arbetet underlättas inte för de äldre	8
Introduktionen för de nyexaminerade fungerar dåligt	8
HAR ARBETSSITUATIONEN FÖRBÄTTRATS UNDER DE SENASTE 12 MÅNADERNA?	8
VAD KRÄVS FÖR ATT DET SKA BLI BÄTTRE?	9
Åtgärdsplan	9
RESULTATREDOVISNING	11

Inledning

Påståendet att personalen är den viktigaste resursen kan många instämma i. De senaste årens kraftiga ökning av sjukfrånvaron kan dock leda till funderingar om hur denna resurs vårdas. Arbetsmiljön på varje enskild arbetsplats är avgörande för hur personalen mår. Som framgår av diagrammet nedan, hämtat från Handlingsplan för ökad hälsa i arbetslivet (SOU 2002:5) har kvinnors sjukfrånvaro ökat mest. Arbetsmiljöverket och SCB visar i sin rapport *Negativ stress och ohälsa* (2001:2) hur höga krav och bristande socialt stöd i arbetet leder till stress framför allt för kvinnor. Lärare ligger i topp bland de yrken där det är vanligt att man arbetar under hög anspänning. I Arbetsmiljöverkets undersökning *Arbetsorsakade besvär 2003* uppger 38,5 % av de kvinnliga gymnasielärarna att de haft besvär i förhållande till sitt arbete under de senaste 12 månaderna. Genomsnittet är 32 % för kvinnor. En rad frågor måste ställas. På vilket sätt anpassas arbetslivet efter kvinnors förutsättningar? Hur tillämpas arbetsmiljölagens kap 2, 1 § som säger att arbetsförhållandena skall anpassas till människors olika förutsättningar i fysiskt och psykiskt avseende? Hur kan kvinnor - och män - kombinera ett yrkesliv med ett fungerande familjeliv?

Andel sjukskrivna >30 dagar vid slutet av 1976-2001 (prognos) i procent av befolkningen (16-64 år)



Källa: Handlingsplan för ökad hälsa i arbetslivet, sid 84. Bearbetning av materialet från RFV och SCB.

Lärarnas Riksförbund har länge arbetat aktivt med de arbetsmiljöfrågor som berör förbundets medlemmar. I dagens omfattande samhällsförändringar ställs stora krav på landets utbildningssystem för att Sverige ska kunna hävda sig i den internationella konkurrensen. En förutsättning för att det ska kunna ske är en god arbetsmiljö för lärare och studie- och yrkesvägledare. Som ett led i förbundets arbete med arbetsmiljöfrågorna har förbundet även i år genomfört en arbetsmiljöundersökning. Ytterligare en arbetsmiljöundersökning kommer att genomföras under 2004.

Urval och metod

För att nå ett representativt urval av LR:s medlemmar skickades enkäten ut till 1200 personer (1000 lärare och 200 studie- och yrkesvägledare). Urvalet bestämdes till fem olika åldersgrupper och antalet individer i de olika åldersgrupperna är proportionellt mot medlemmarnas ålderssammansättning. På samma sätt har urvalet gjorts när det gäller de olika skolformerna. Urvalet gjordes proportionellt även avseende kön. Av de lärare som besvarat enkäten arbetar 60 % på grundskolan, 35 % på gymnasieskolan och 4 % inom vuxenutbildningen.

Enkäten bestod av totalt 41 frågor, såväl helt öppna som med givna svarsalternativ. Utrymme lämnades sist i enkätformuläret, där var och en fritt kunde uttrycka egna kommentarer. För utformning, bearbetning, analys och sammanställning ansvarar LR:s kansli.

Svarsfrekvensen ligger på 76,8 % för lärare (768 bearbetade svar) och 68 % för studie- och yrkesvägledare (136 bearbetade svar). Bortfallet är inte köns- eller åldersrelaterat. Alla har inte svarat på alla frågor. Vissa av frågorna har t ex inte upplevts som relevanta för studie- och yrkesvägledare. Andelen som inte svarat har inte redovisats i tabellerna, vilket resulterat i att procentsatserna inte alltid summerar till 100 %.

Hur har lärare och studie- och yrkesvägledare det på jobbet?

Läraryrkets särdrag

En lärare beskriver sitt arbete på detta sätt i årets enkät: *"Jag anser att jag har en av samhällets viktigaste uppgifter: att odla framtidstro och lust att lära hos kommande generationer. Tillsammans kan vi – lärare och elever – utträta så otroligt mycket! Det är ett stimulerande jobb att varje dag få möta unga människor i färd med att utveckla sina personligheter. Efter snart 30 år i jobbet skänker det mig tillfredsställelse varje dag!"*

Läraryrket utmärks av höga krav på koncentration och uppmärksamhet i en komplex arbetssituation. Läraren måste ge varje elev, vars utveckling hon/han ansvarar för, relevant respons. Detta kan ibland innebära häftiga svängningar mellan uppmuntran tillrop och bestämda tillsägelser. Det är varje lärares strävan att ge var individ det den behöver. I de alltför stora grupper som finns idag kan detta vara en övermäktig uppgift. Det totala antalet elever för många av LRs medlemmar är över flera hundra under en vecka. Detta innebär många möten med olika individer med olika krav. I denna arbetssituation är det absolut nödvändigt att lärare under arbetsdagen kan återhämta kraft mellan arbetspassen. Rast och pauser är nödvändiga beståndsdelar i en lärares arbetsdag. Dessvärre ser vi i årets undersökning liksom i förra årets att endast 40 % har tillräckligt med pauser för återhämtning och endast 35 % anser sig ha tillfredsställande lunchförhållanden (Fråga 23a och b). Att kunna släppa tankarna på arbetet efter jobbet är också av central betydelse för återhämtningen och därmed kvaliteten på det utförda arbetet. För de människor som har svårt att sätta gränser för sitt arbete är arbetsledningens stöd ovärderligt.

"Arbetet är intressant men samtidigt hårt och slitsamt, eftersom man varken är fri vardagskvällar eller under helgerna." "Efter sex års nedsättning (80 %) fick jag tillbaka sömnen."

"Alltför många och oförenliga krav ställs på läraren. Man lyckas inte leva upp till alla och blir frustrerad och trött." "Antalet elever att betygsätta är den största belastningen och stressfaktorn!"

"Jag har tagit en paus från läraryrket därför att jag och min familj påverkas så negativt. Jag omskolar mig till annat yrke."

I arbetsmiljöundersökningen har vi valt att särredovisa kvinnors och mäns svar. Den sjukfrånvarostatistik från RFV och SCB, som visar att kvinnor ligger högst bekräftas i LRs undersökning. När enkäten besvarades (mars-april 2003) var långtidssjukfrånvaron (en månad eller mer) för kvinnliga lärare 11 % jämfört med 5 % för männen (Fråga 25). Även i övriga arbetsmiljöavseenden har kvinnorna en mer ansträngd situation. Kvinnor i högre utsträckning än män anser sig inte hinna med samarbete med kollegor (Fråga 18c), ha för litet pauser, för dåliga lunchförhållanden och för litet ro och avskildhet för att utföra vissa arbetsuppgifter (Fråga 23a-c). Kvinnor anser också att fritiden och det sociala livet blir lidande. Fler kvinnor än män bland såväl lärare som studie- och yrkesvägledare anser sig ha en ojämn arbetsbelastning över året.

Vägledaryrkets särdrag

I undersökningens kommentardel karaktäriserar studie- och yrkesvägledare sitt arbete. Det är ett krävande och givande arbete med stor frihet att jobba utifrån egna intentioner. Men yrkesrollen är också otydlig med oklara gränser och arbetsuppgifter. De upplever ensamhet i yrkesrollen på skolorna och har så gott som ständig jour under terminstid.

En vägledare hävdar att många grundskolor har dragit ner på vägledare. *"Att arbeta på två grundskolor är enormt krävande - i tid, planeringar, samverkan skolledning, arbetslag m.m."*

I vår undersökning ser vi tydligt att studie- och yrkesvägledarnas arbete är tungt vissa perioder. Hela 75 % har svarat nej på frågan om de anser att de har en jämn arbetsbelastning över året (Fråga 19). Eleverna på grundskolan behöver mycket stöd, hjälp och vägledning inför sitt gymnasieval. Att många elever behöver särskilda placeringar inför gymnasiet ökar arbetsbördan. *"Praoplatsanordnandet tyngre för varje gång"* anför en vägledare. *"På högstadiet jobbar jag hela tiden mot startdatum – stressande. Mycket övertid i slutfasen av dessa perioder."*

Lärarna och studie- och yrkesvägledarna trivs med sina yrken

I denna arbetsmiljöundersökning, liksom i förra årets, lyfts flera positiva drag i respektive yrkesutövning fram. Lärarna och studie- och yrkesvägledarna har yrken som de trivs med. Arbetet anses vara fritt, självständigt och intellektuellt stimulerande. Drygt 80 % av lärarna och vägledarna känner att de tillför samhället något positivt (Fråga 14c). Lärare och studie- och yrkesvägledare är positivt inställda till sitt yrke. 63 % av lärarna och 68 % av vägledarna har positiva eller starkt positiva känslor inför sitt arbete. Ytterst få, bara 2 % av lärarna och 4 % av vägledarna, uppger att de känner stor olust inför arbetet. I kommentarer säger lärare att den olust de kan känna är relaterad till mängden möten och konferenser, det vill säga arbete som inte innebär direktkontakt med eleverna (Fråga 24).

Självständighet i yrket men ändå brist på inflytande

Lärare och vägledare har stor frihet i att planera och genomföra sitt arbete. Av lärarna instämmer 80 % att de har professionell frihet att avgöra hur de ska arbeta för att eleverna ska nå målen (Fråga 23h). Däremot instämmer endast 40 % av lärarna i årets enkät i påståendet att nytänkande och initiativ värderas (Fråga 14h). Det är samma låga nivå som förra året. Här finns alltså en stor outnyttjad källa till förnyelse av arbetet i skolan. Det är en fullkomlig självklarhet att lärarna aktivt måste tillåtas vara med i processen att utveckla skolan. Alltför många förändringar de senaste åren har varit styrda uppifrån.

Det finns också en brist på tydlighet när det gäller ansvar och befogenheter – endast 30 % av lärarna anser att dessa frågor är tydligt klargjorda (Fråga 23i). Samtidigt upplever 26 % av lärarna och 44 % av vägledarna att de inte kan påverka viktiga beslut (Fråga 14g). Där har ingenting förändrats sedan förra året. De beslut som inte kan påverkas tas i beslutsnivåerna ovanför klassrummet. En vägledare uttrycker det så här: *"Utbildningsförvaltningen som föreslår en förändrad arbetssituation kommunicerar inte med oss – sina anställda."*

En lärare, som dessutom är fackligt ombud, skriver så här: *"Verksamhetschef (skolchef) och rektor pratar mycket i termer av "vi har inte hunnit informera er om de förändringar som vi har beslutat om förrän nu...". Jag brukar påpeka att de har glömt MBL, APT, inhämta våra synpunkter ... och att personalen ofta sitter inne med kunskap, erfarenhet som bör tas tillvara för verksamhetens bästa innan beslut fattas."*

Arbetskamraterna viktigaste stödet i det dagliga arbetet

I arbetsmiljöundersökningen framträder bilden av skolor där verksamheten drivs av lärare och studie- och yrkesvägledare, som stöttar varandra och söker stöd hos varandra. 66 % av de tillfrågade lärarna uppger att arbetet ger arbetsgemenskap (Fråga 14e). *"Det som är positivt är de fina eleverna och framför allt de duktiga och engagerade kollegorna/lärarna. Detta bidrar till en fin skola med gemenskap och stöd i alla lägen."*

Tilliten och stödet från arbetskamraterna motsvaras dessvärre inte av motsvarande stöd från skolledningen. Som exempel kan nämnas att 40 % av dem som i hot- och våldsituationer fått hjälp inte vände sig till arbetsledningen (Fråga 38). Ungefär hälften av dem som kommenterat varför de inte vänt sig till arbetsledningen för att få hjälp, säger att de inte har något förtroende för skolledningen. Exempel på kommentarer till detta är: *"Känner inget förtroende för ledningen i sådan situation". "Därför att jag*

känner större förtroende för mina kollegor." "Upplever att skolledningen inte tar mitt problem på allvar, utan bagatelliserar det. Får hjälp av kollegor i stället."

Dessutom är det allvarligt att så många som 45 % uppger att de inte vet hur de ska hantera hot- och våldssituationer (Fråga 39). Med de senaste årens allvarliga våldsamma händelser är detta förvånande. Varje anställd bör veta vad hon/han ska göra i en akut situation.

Brister i ledningsorganisationen märks för övrigt också i enkäten som helhet. Endast ca 30 % får återkoppling av sin chef på utfört arbete (Fråga 23f). Av lärarna uppger ca 40 % att chefen ger dem det stöd de behöver. Lika många anser att de har förtroende för sin skolledning (Fråga 23d och e). Dessa siffror var lika låga förra året. Bland studie- och yrkesvägledare upplevs återkopplingen från chefen på hur arbetet utförts och chefens stöd liksom förtroendet från skolledningen vara sämre i år (Fråga 23d, e, f). *"Chefsbyte har lett till att min tidigare arbetsglädje förbytts i oro; omogna chefer tror sig veta och kunna allt; min rektor lider av "effektivitetssjukan"; skolledningen har svårt för att leda och fördela arbetet vilket gör arbetssituationen ganska svår ibland, t ex vem som har ansvar för vad."*

Att skolledningen verkligen kan betyda stor skillnad ger dessa citat belägg för: *"I samband med att vi fick en ny rektor i februari kan jag nu fördela min arbetstid på ett vettigt och effektivt sätt." "Ny rektor – en positiv anda över arbetsplatsen där alla är delaktiga." "Problem i arbetslaget har börjat redas ut. Arbetsgivaren har vågat ta tag i ett obehagligt problem ---". "Jag vet att jag jobbar för mycket, men ingen tvingar mig till det. Jag har helt enkelt svårt att sätta gränser för mig själv. Min närmaste chef försöker på ett vänligt och hänsynsfullt sätt få mig att inse detta!"*

En bristande arbetsorganisation

"Jag blir inte sjuk – för det går inte!" lyder en kommentar från en lärare. Sjuknärvaron är liksom förra året oroväckande hög (Fråga 31). Sjuknärvaron för lärare hänger nära samman med att man inte har en tillfredsställande organisation för hur arbetet ska skötas, när någon är sjuk.

Lärarna arbetar trots att de borde ha sjukskrivit sig, framför allt därför att de känner ansvar för eleverna och deras kunskapsutveckling (Fråga 32). När lärare måste vara borta från sitt arbete, är det vanligaste att arbetslaget eller kollegorna på skolan tar över (Fråga 33 och 34). Deras arbetsbelastning ökar med detta och det utrymme de behöver till för- och efterarbete krymper.

Det är också mycket vanligt att lektioner ställs in och/eller att eleverna får arbeta på egen hand. Att detta är så vanligt idag, är naturligtvis ett tungt vägande skäl för läraren att gå till jobbet, trots att hon/han är sjuk. En lärare uppger att t o m elever skolår 1-3 arbetar utan lärare vissa timmar.

Den som är sjuk "fjärrstyr" dessutom ofta arbetet från sjukbädden. En lärare uppger att elever ringer eller besöker sjuk lärare för att få arbetsuppgifter. Många uppger att det är svårt att få tag i externa vikarier.

Lärarna tillhör den yrkesgrupp som ligger högt i sjukfrånvarostatistiken. I vår undersökning har 9 % varit långtidssjukskrivna mer än en månad under de senaste tolv månaderna – såväl lärare som studie- och yrkesvägledare. 11 % kvinnliga lärare och 5 % manliga lärare uppger att de är långtidssjukskrivna (Fråga 25).

Såväl sjukfrånvaro som sjuknärvaro är alltså höga – och detta kan kopplas till brister i arbetsorganisationen. Med en tillfredsställande hantering av vikariatsfrågan skulle den enskilde kunna vara hemma och i lugn och ro kurerat sin sjukdom. Som det är idag går man till jobbet och är krasslig – eller sköter arbetet från sjukbädden. Så har lärare gjort under en längre tid, och det är en av anledningarna till den ökande långtidsfrånvaron.

Andra orsaker till den höga sjukfrånvaron är intensiteten i arbetet. Den nära kontakt med barn, ungdomar och vuxna, som är kärnan i arbetet – och arbetstillfredsställelsen, kräver också att den enskilde under dagen, veckan, arbetsåret får balansera detta mot mer lugn och avspänning. Återhämtningen är viktig, men försummad. Likaså krävs att lärarna kan arbeta ostört med det för kvaliteten så viktig för-

och efterarbetet till undervisningen. I LRs arbetsmiljöundersökning förra året och i år uppger endast ca 20 % av lärarna att de får den ro och avskildhet som de behöver för att utföra vissa arbetsuppgifter (Fråga 23c).

Flera beskriver också hur deras arbetssituation förbättrats, därför att de bytt arbetsplats. *"Allt förbättrades vid bytet från kommunal skola till friskola. " "--- fått bättre schema med regelbundna raster. " "--- rimligare arbetstider, rimligare arbetsbelastning."*

Oklarhet kring lärarnas arbetstid

Samma avtal gäller för lärare och studie- och yrkesvägledare, men med den skillnaden att de flesta lärare har en annan arbetstidsreglering än vägledarna, som har 40 timmars arbetsvecka. Lärares speciella arbetstidssystem med reglerad tid och förtroendearbetstid åstadkommer uppenbarligen en del förvirring, såväl bland lärare som skolledning. Detta rör bl.a. frågan om övertid. 45 % av lärarna i årets enkät uppger att de inte alls kompenseras för sin övertid (Fråga 17). En lärare kommenterar det så: *"Vi uppmanas att ta ut kompensation, men hinner inte."* Av de tillfrågade vägledarna uppger 71 % att de får kompensation i form av tid.

"Inför 40 timmars arbetsvecka eller stämpelklocka", uppmanar en lärare.

Lärarnas kompetens kartlagd men kompetensutvecklingen eftersatt

LR anser att flera olika sorters professionella samtal ska föras mellan chef och arbetstagare på arbetsplatsen. Ett viktigt sådant samtal är medarbetarsamtalet. Detta samtal är ett led i medarbetarens utveckling i sin professionella yrkesutövning. I årets enkät uppger så många som 77 % av lärarna och 63 % av vägledarna att de under de senaste 12 månaderna haft medarbetarsamtal (Fråga 22). Att sådana samtal äger rum är betydelsefullt – och att de används som redskap för att anpassa arbetet efter den enskildes förmåga. Varje arbetstagares kompetensutveckling ska också planläggas vid dessa samtal.

Skolan som institution står för en stor del av samhällets framtida kompetensförsörjning. För att tillförsäkra eleverna god kompetens inom många olika områden krävs att lärare och vägledare får en rimlig kompetensutveckling. Ett första steg är naturligtvis att göra en kartläggning av den befintliga kompetensen. Så sker i stor utsträckning nu. 74 % av lärarna och 52 % av vägledarna har fått sin kompetens kartlagd av arbetsgivaren (Fråga 12).

Endast 45 % av lärarna och 59 % av vägledarna får dock den kompetensutveckling de anser sig behöva (Fråga 13). *"Alldeles för många dagar till kompetensutveckling då arbetsgivaren ändå inte satsar seriöst på detta (p.g.a. budget)."* *"Nu uppmanas vi att kompa ut kompetensutvecklingsdagarna."*

Detta stämmer väl med den bild som framkom i Samverkansrådets djupstudie av ÖLA 00 hösten 2002.

Rehabiliteringsutredning görs dubbelt så ofta för studie- och yrkesvägledare

Arbetsgivaren har enligt lagen om allmän försäkring kap 22 skyldighet att genomföra rehabiliteringsutredning, när arbetstagaren varit sjuk och frånvarande i mer än fyra veckor i sträck; sex gånger eller fler under en 12-månadersperiod eller när arbetstagaren själv begär det. Trots denna gällande lagstiftning uppger endast 29 % av lärarna i arbetsmiljöundersökningen att rehabiliteringsutredning gjorts i dessa fall (Fråga 29). För studie- och yrkesvägledare är siffran dock 60 %. Detta föranleder ytterligare frågor. Anses det mer nödvändigt att se till att de senare får en snabb rehabilitering? Märks det tydligare när en vägledare, ofta den ende i sin yrkeskategori på en skola, blivit sjuk?

Arbetet underlättas inte för de äldre

För att möta den kommande arbetskraftsbristen är det viktigt att underlätta arbetet såväl för de nyexaminerade, som för de äldre. 79 % av lärarna anser att arbetet inte underlättas för de äldre på arbetsplatsen (Fråga 20). Målsättningen måste vara att arbetsmiljön ska vara sådan, att alla kan arbeta till uppnådd pensionsålder. För den enskilde individen måste anpassning av arbetet ske. *"Jag är nu 56 år och har jobbat i skolan i 34 år. Hur ska jag orka vara engagerad och göra ett bra jobb i ytterligare nio år? Jag vill jobba, men orkar absolut inte jobba på samma sätt som förut. Jag vill inte sluta min lärargärning med att bli en "smitare". Det känns som om att jag kommer att gå under".*

Deltidspension ses som en lösning av en del. *"Inför deltidspension för kommunalt anställd. Att som 63-åring inte ha möjlighet att få deltidspension gör det svårt att arbeta i den miljön som grundskolans högstadium utgör."*

Det förekommer att kvinnor går ner i tjänst för att orka. *"Utan delpension 25 % skulle jag inte orkat. Jag vet att det egentligen är fel, men jag ville inte att min situation skulle sluta med en sjukskrivning. Många på min skola (kvinnor) jobbar deltid för att orka med jobbet. Detta gäller även kvinnor under 60 år. Detta syns inte i sjukskrivningsstatistiken."*

Detta betyder att den enskilde läraren själv får bekosta arbetsanpassningen.

Introduktionen för de nyexaminerade fungerar dåligt

Endast 30 % av såväl lärare som studie- och yrkesvägledare anser att introduktionsprogrammet för nyanställda fungerar (Fråga 21). *"I vilket annat kvalificerat yrke går man in och utför samtliga uppgifter från första dagen? Många introduktionsprogram är pappersprodukter."*

En nyexaminerad lärare uttrycker det så här: *"Första året som lärare är ett mycket sårbart år! Arbetsgivaren borde vara väldigt mån om framför allt första terminens förutsättningar för läraren. Jag höll på att sluta efter första terminen. Nu känns det dock lite bättre."*

En väl fungerande introduktion innebär att arbetet underlättas för de nya men också att de utsedda mentorerna får tid och utrymme i tjänsten för sitt uppdrag. *"Introduktionen för nya lärare är under all kritik. För mycket arbete och ansvar läggs på nyutexaminerade lärare. Var finns mentorerna?"*

Har arbetssituationen förbättrats under de senaste 12 månaderna?

24 % av lärarna och 32 % av studie- och yrkesvägledarna har svarat ja på denna fråga (Fråga 41). På följdfrågan vad som förbättrats har vägledarna liksom lärarna angett olika områden. Drygt hälften av vägledarnas kommentarer rör förbättringar i den fysiska miljön och en bättre arbetsorganisation. *"Fått större arbetsrum, ny dator, nya möbler; ny organisation med tydligare styrning; får ägna mig mer åt mitt egentliga arbetsområde; jag tas på allvar och lyssnas på".* För andra har förbättringen bestått av att man fått en bättre arbetsledning eller också har man bytt arbetsplats. *"Ny rektor och ny biträdande rektor, vilket medfört att jag fått större handlingsfrihet och stöd för mina idéer."*

Av de lärare som uppgett att arbetssituationen förbättrats, anges också bättre lokaler och förbättringar i den fysiska miljön, som den främsta anledningen till förbättringarna. *"Nya fräscha lokaler; äntligen ordentliga arbetsplatser för lärare - rum med tillgång till telefon och dator; bättre ventilation och värme p g a ombyggnad".* Även arbetsorganisationen har förbättrats. Mindre klass/gruppstorlek anges av flera liksom en tydligare ansvarsfördelning bland ledningen. Bättre schema anges också. *"All undervisning i samma klassrum – slipper spring och bärande."* En del upplever förbättringar för att de "tagits på allvar" och arbetet anpassats. *"Gamla motsättningar har talats igenom och lösts. En ökad vilja att stötta och lyssna på varandra har infunnit sig."* Flera nämner också en jämnare arbetsbelastning över året.

Många anger att de bytt skola och då fått en förbättrad arbetssituation. *"Efter att ha arbetat i över 20 år på samma skola, bytte jag arbetsplats 2001. Det var ett lyft!"* Förbättringar i arbetssituationen för lärare är också elevrelaterat. *"Allmänt lugnare på skolan; inte så många hotfulla elever kvar på skolan; bytt skola till ett annat upptagningsområde."*

Liksom ifjol är ca 40 % nöjda med sin totala arbetssituation (Fråga 23 l). Ungefär hälften av de tillfrågade anser att brister i arbetsmiljön åtgärdas på arbetsplatsen (Fråga 40). Bara ca 30 % anser att man på arbetsplatsen tar itu med konflikter. Siffran var lika låg för lärare förra året. För vägledare har siffran sjunkit (Fråga 23 k).

Ungefär 20 % anser att tilldelade resurser är tillräckliga för att de ska kunna uppnå god kvalitet i sitt arbete (Fråga 23j). Det är samma siffror som förra året. Resursbristen kommenteras sålunda: *"Största problemet är för lite resurser för att klara av målen med eleverna!"* *"Vad hände med vallöftena?"* *"Vi arbetar med så små marginaler att väldigt små försämringar kan få personer att rasa ihop". Det är skrämmande och oroande."*

De tillfrågades egna kommentarer belyser såväl positiva som negativa förändringar: *"Större frihet under ansvar totalt sett. Följden av detta har blivit ett mycket större engagemang och positiv lust till att göra ett ännu bättre jobb."* *"Att vara maktlös inför nedskärningar och de förändringar som det leder till är, tillsammans med ledningens totala brist på vision och handlingskraft det svåraste"* *"Jobbar på friskola. Har bytt ägare 3 ggr de 5 åren skolan funnits. Har bytt rektor 5 ggr. Detta innebär att vi får "starta om" på nytt så ofta, att vi inte hinner värdera det som pågått. Detta skapar oro och likgiltighet inför alla förändringar."*

Vad krävs för att det ska bli bättre?

Genom arbetsmiljöundersökningarna 2002 och 2003 har LR god kunskap om hur arbetssituationen är just nu för förbundets medlemmar ute på skolorna.

Därför lägger LR fram en åtgärdsplan att genomföras snarast såväl ute i kommunernas skolor som i skolor med andra huvudmän. Ett gott arbetsklimat är nödvändigt för god kvalitet i skolarbetet. Elevernas kunskapsstandard och välbefinnande i skolan är direkt relaterat till personalens trivsel. Det är också viktigt för framtiden att kunna rekrytera nya lärare samt studie- och yrkesvägledare. Samtidigt krävs en god arbetsmiljö för att kunna behålla dem som redan finns i skolan.

Åtgärdsplan

Huvudinriktningen i dessa åtgärdsförslag är att tillämpa det regelverk som finns. Lagar och avtal som finns på arbetsmiljöområdet ska följas. Det gäller:

1. Föreskriften Systematiskt arbetsmiljöarbete – AFS 2001:1

- Systematiskt arbetsmiljöarbete skall ingå som en naturlig del i den dagliga verksamheten.
- Arbetsmiljöpolicy och rutiner för det systematiska arbetsmiljöarbetet skall finnas.
- Arbetsgivaren skall fördela arbetsmiljöuppgifterna och se till att de som får uppgifterna har befogenheter, resurser och kompetens.
- Arbetsgivaren skall regelbundet undersöka arbetsförhållandena och bedöma riskerna för att någon kan komma att drabbas av ohälsa eller olycksfall i arbetet.
- När ändringar i verksamheten planeras, skall arbetsgivaren bedöma om ändringarna medför risker för ohälsa eller olycksfall som kan behöva åtgärdas.
- Riskbedömningen ska dokumenteras skriftligt.
- Det som inte genomförs genast ska föras in i en handlingsplan.
- Arbetsgivaren skall varje år göra en uppföljning av det systematiska arbetsmiljöarbetet.

2. Arbetsmiljölagen

- Arbetet ska anpassas till individen – äldre som yngre.

3. Lagen om allmän försäkring

- Rehabiliteringsutredning ska göras när lagen så kräver.

4. De avtal som rör samverkan på arbetsplatsen

- Samverkansavtal/MBL ska följas.

5. Arbetsmiljöskrivningarna i centrala kollektivavtal

- För den kommunala sektorn gäller ÖLA 00, där parterna speciellt uppmärksammat arbetsmiljöfrågorna. Enligt detta avtal ska arbetsorganisation och arbetsinnehåll utformas så att lärare inte utsätts för fysiska eller psykiska belastningar som kan medföra ohälsa.

Dessutom krävs att varje skola har

- **ett fungerande gott ledarskap**

som innebär

- Lyhördhet
- Stöd
- Tydlighet

- **en hälsosam arbetsorganisation**

som innebär

- Regelbundna professionella samtal
- Verksamhetsperioder för att få en rimlig arbetsbelastning
- Möjligheter att prioritera

- **en välanpassad kompetensutveckling**

som innebär

- Kompetensutvecklingsplan för varje individ
- Tid och resurser för kompetensutvecklingen

- **tydlighet när det gäller arbetstiden för lärare**

som innebär

- Förtroendearbetstiden disponeras av läraren
- Hantering av övertid enligt regelverket

Resultatredovisning

Fråga 1-5

Fördelning kön – ålder

	Lärare				Studie- och yrkesvägledare				Totalt	
	Kvinna		Man		Kvinna		Man		Lärare %	Syv %
	Antal	%	Antal	%	Antal	%	Antal	%		
– 28 år	32	6	17	7	3	3			6	2
29 – 35 år	91	18	44	17	10	10	3	10	18	10
36 – 45 år	93	19	45	17	46	43	6	20	18	38
46 – 55 år	135	27	74	28	34	32	15	50	27	36
56 år –	154	30	82	31	13	12	6	20	31	14

Svarsfrekvens per region

	Lärare		Studie- och yrkesvägledare
	Antal	Procent	Antal
Region I	193	77	32
Region II	111	73	21
Region III	107	74	28
Region IV	145	73	20
Region V	91	80	14
Region VI	63	85	10
Region VII	49	75	7
Ej svar	9	1	4

Kommentar:

I urvalet av studie- och yrkesvägledare gjordes ingen regionindelning på grund av det relativt låga antalet. Vid bearbetningen gjordes dock en regionindelning.

Fråga 6

Inom vilken skolform arbetar du?

	Lärare				Studie- och yrkesvägledare				Totalt	
	Kvinna		Man		Kvinna		Man		Lärare %	Syv %
	Antal	%	Antal	%	Antal	%	Antal	%		
Grundskola	299	59	158	60	29	27	7	23	60	26
Gymnasieskola	178	35	91	35	44	42	11	37	35	41
Annan	29	6	13	5	33	31	12	40	5	33

Kommentar:

Bland de som redovisas under ”Annan” återfinns de flesta inom komvux/vuxenutbildningen.

Fråga 7

Arbetar du inom den skolform du är utbildad för?

	Lärare				Studie- och yrkesvägledare				Totalt	
	Kvinna		Man		Kvinna		Man		Lärare %	Syv %
	Antal	%	Antal	%	Antal	%	Antal	%		
Ja, helt och hållet	409	81	208	79	78	73	26	87	80	76
Ja, delvis	75	15	39	15	23	22	4	13	15	20
Nej	22	4	15	6	4	4			5	3

Fråga 8

Vilken omfattning har din anställning enligt anställningsavtalet?

	Lärare				Studie- och yrkesvägledare				Totalt	
	Kvinna		Man		Kvinna		Man		Lärare %	Syv %
	Antal	%	Antal	%	Antal	%	Antal	%		
Heltid	437	86	241	92	89	84	30	100	88	88
Deltid	68	14	21	8	17	16			12	12

Fråga 9

Om du inte arbetar enligt anställningsavtalet, beror det på att du är sjukskriven?

	Lärare				Studie- och yrkesvägledare				Totalt	
	Kvinna		Man		Kvinna		Man		Lärare %	Syv %
	Antal	%	Antal	%	Antal	%	Antal	%		
Ja	53	10	13	5	12	11	1	3	9	10
Annat	74	15	15	6	13	12			11	10

Fråga 10

Hur länge har du som är verksam som lärare eller studie- och yrkesvägledare arbetat inom yrket?

	Lärare				Studie- och yrkesvägledare				Totalt	
	Kvinna		Man		Kvinna		Man		Lärare %	Syv %
	Antal	%	Antal	%	Antal	%	Antal	%		
Mindre än 5 år	102	20	55	21	33	31	8	27	20	30
5 – 10 år	87	17	31	12	18	17	2	7	16	15
10 – 20 år	69	14	46	17	29	27	10	33	15	29
Mer än 20 år	243	48	128	49	24	23	8	27	48	23

Fråga 11

Har du ett innehåll i din tjänst som motsvarar din utbildning?

	Lärare				Studie- och yrkesvägledare				Totalt	
	Kvinna		Man		Kvinna		Man		Lärare %	Syv %
	Antal	%	Antal	%	Antal	%	Antal	%		
Ja, helt och hållet	340	67	171	65	55	52	12	40	66	49
Ja, delvis	155	31	81	31	47	44	14	47	31	45
Nej	5	1	8	3	3	3	1	3	2	3

Fråga 12

Är din kompetens kartlagd/inventerad av arbetsgivaren?

	Lärare				Studie- och yrkesvägledare				Totalt	
	Kvinna		Man		Kvinna		Man		Lärare %	Syv %
	Antal	%	Antal	%	Antal	%	Antal	%		
Ja	371	73	200	76	54	51	16	54	74	52
Nej	111	22	54	21	50	47	10	33	22	44

Fråga 13

Får du den kompetensutveckling du anser dig behöva?

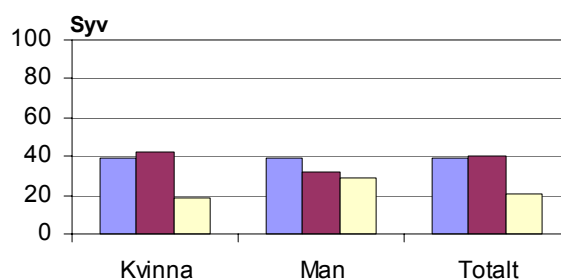
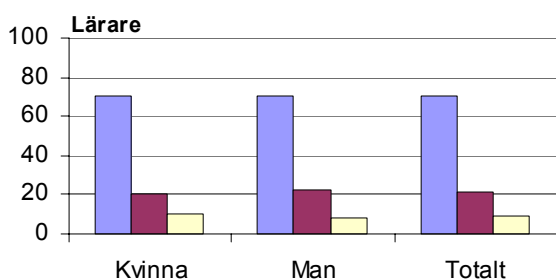
	Lärare				Studie- och yrkesvägledare				Totalt	
	Kvinna		Man		Kvinna		Man		Lärare %	Syv %
	Antal	%	Antal	%	Antal	%	Antal	%		
Ja	217	43	128	49	60	57	20	67	45	59
Nej	270	53	127	48	41	38	8	27	52	36

Fråga 14

Vilket/vilka av följande påstående uppfylls i ditt arbete?

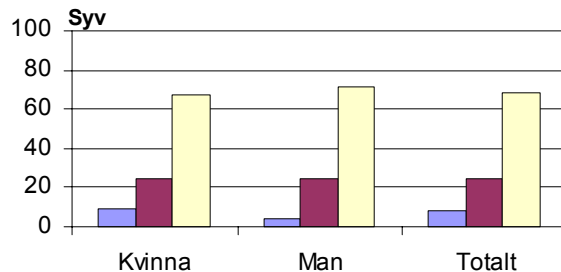
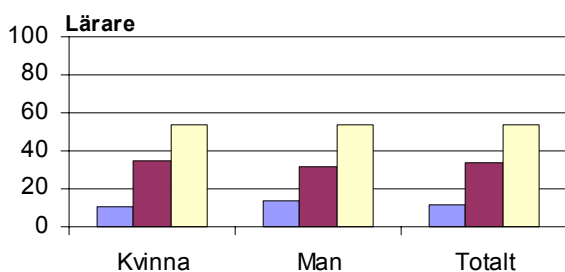
a) Ger möjligheter till yrkeskarriär

■ Instämmer inte (%)
 ■ Instämmer delvis (%)
 ■ Instämmer (%)



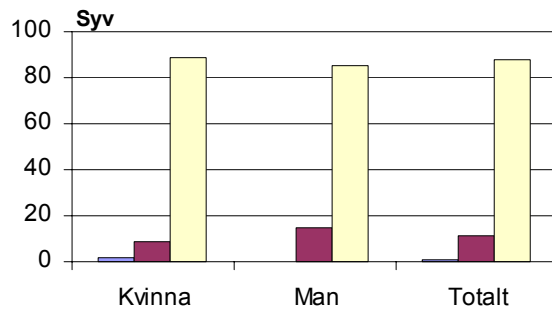
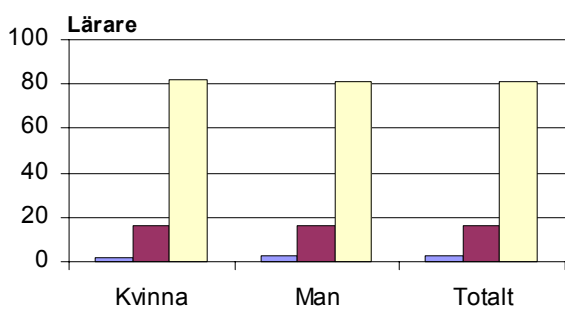
b) Är intellektuellt stimulerande

■ Instämmer inte (%)
 ■ Instämmer delvis (%)
 ■ Instämmer (%)



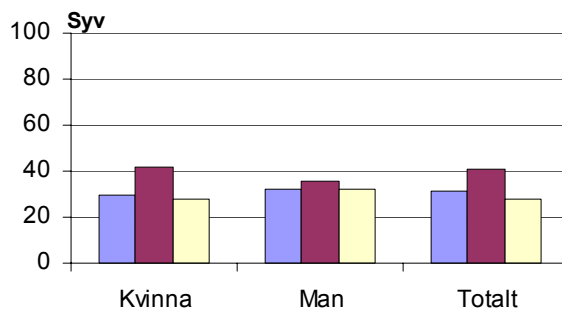
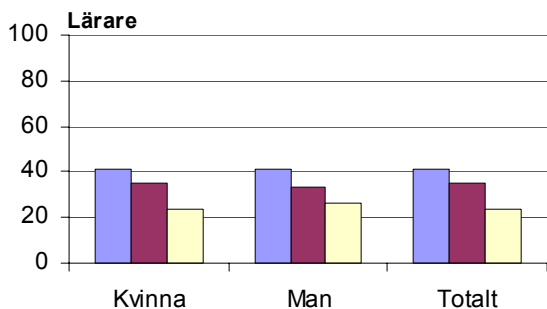
c) Tillför andra/samhället något positivt

■ Instämmer inte (%)
 ■ Instämmer delvis (%)
 ■ Instämmer (%)



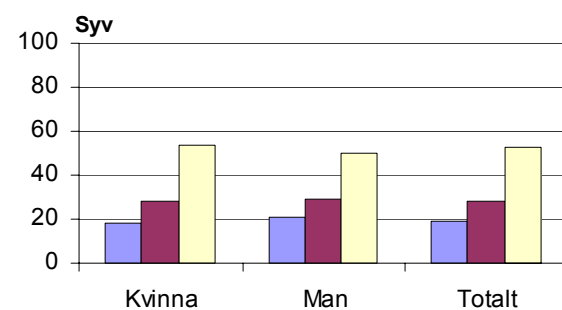
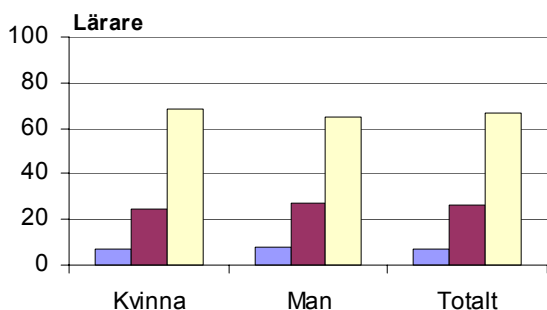
d) Ger mig möjlighet att specialisera mig

■ Instämmer inte (%)
 ■ Instämmer delvis (%)
 ■ Instämmer (%)



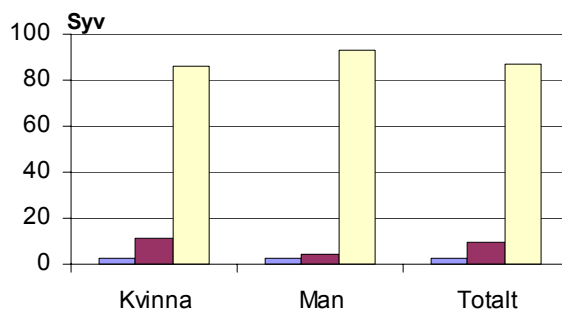
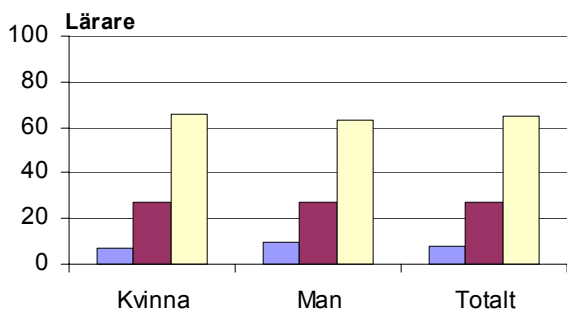
e) Ger arbetsgemenskap

■ Instämmer inte (%)
 ■ Instämmer delvis (%)
 ■ Instämmer (%)



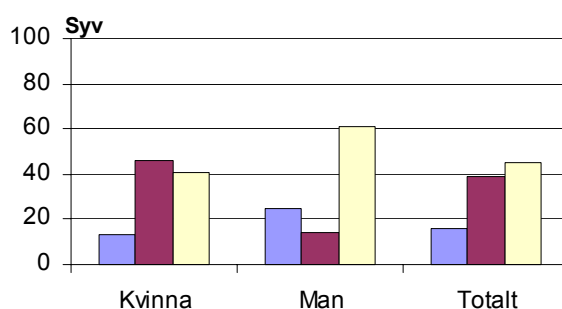
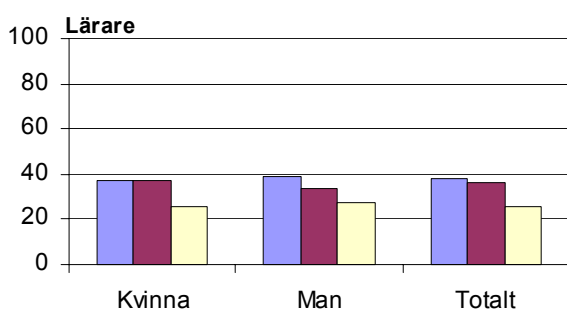
f) Är fritt och självständigt

■ Instämmer inte (%)
 ■ Instämmer delvis (%)
 ■ Instämmer (%)



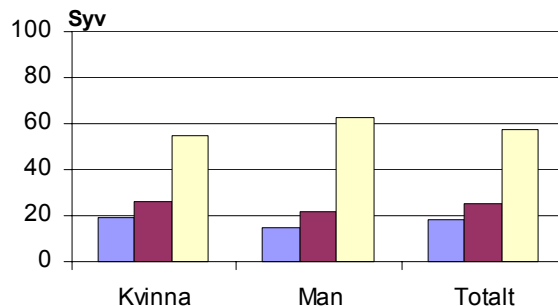
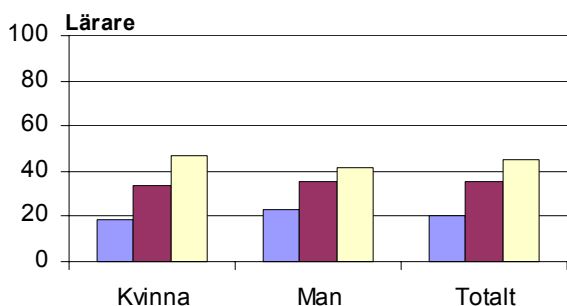
g) Ger mig möjlighet att påverka viktiga beslut

■ Instämmer inte (%)
 ■ Instämmer delvis (%)
 ■ Instämmer (%)



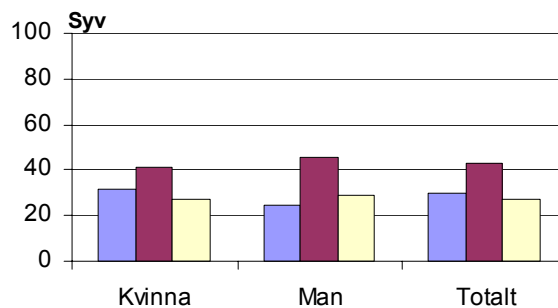
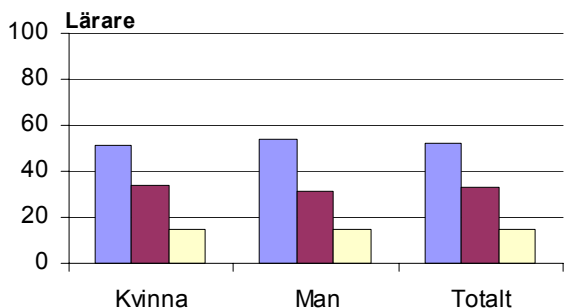
h) Nyttänkande och initiativ värderas högt

■ Instämmer inte (%)
 ■ Instämmer delvis (%)
 ■ Instämmer (%)



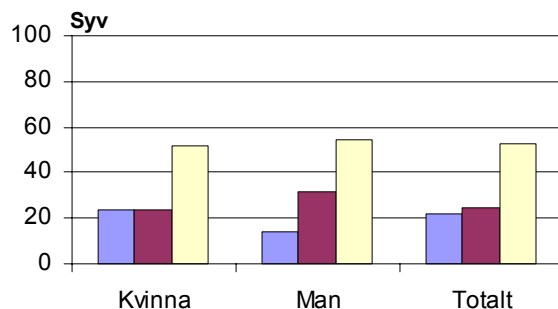
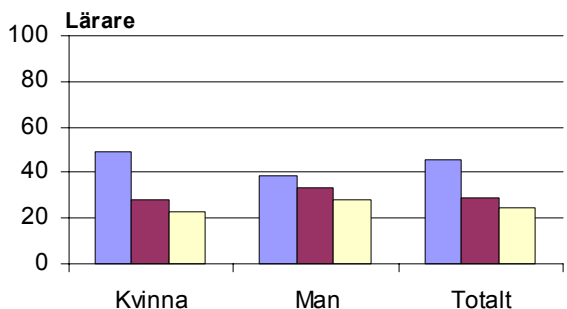
i) Mitt yrke ger mig status även utanför skolan

■ Instämmer inte (%)
 ■ Instämmer delvis (%)
 ■ Instämmer (%)



j) Utrustning och lokaler är ändamålsenliga

■ Instämmer inte (%)
 ■ Instämmer delvis (%)
 ■ Instämmer (%)



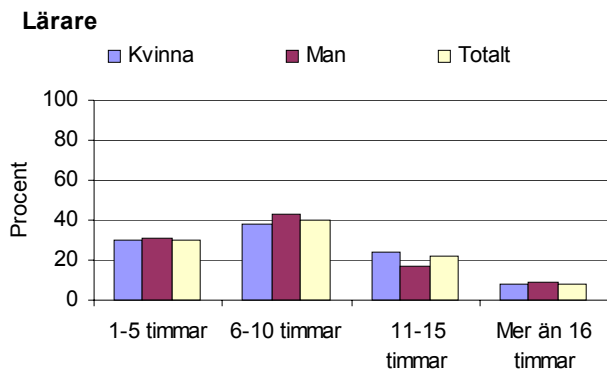
Fråga 15

Är din reglerade arbetstid utlagd i ett personligt schema, som anger arbetsdagens början och slut?

Lärare	Kvinna		Man		Totalt	
	Antal	%	Antal	%	Antal	%
Ja	391	77	180	69	571	74
Nej	105	21	77	29	182	24

Fråga 16

Hur många klocktimmar utöver den reglerade arbetstiden arbetar du en vanlig arbetsvecka?



Fråga 17

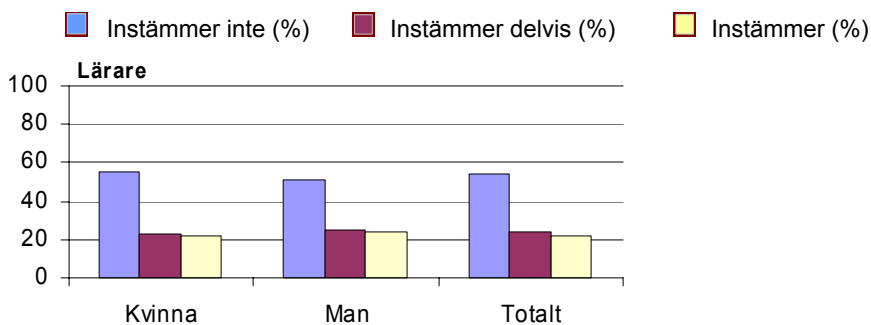
Hur kompenseras du för din övertid?

	Lärare				Studie- och yrkesvägledare				Totalt	
	Kvinna		Man		Kvinna		Man		Lärare %	Syv %
	Antal	%	Antal	%	Antal	%	Antal	%		
Pengar	33	7	28	11	1	1	3	10	8	3
Tid	154	30	66	25	82	77	14	47	29	71
Tid och pengar	36	7	30	11	7	7	5	17	8	9
Inte alls	232	46	114	44	2	2	1	3	45	2

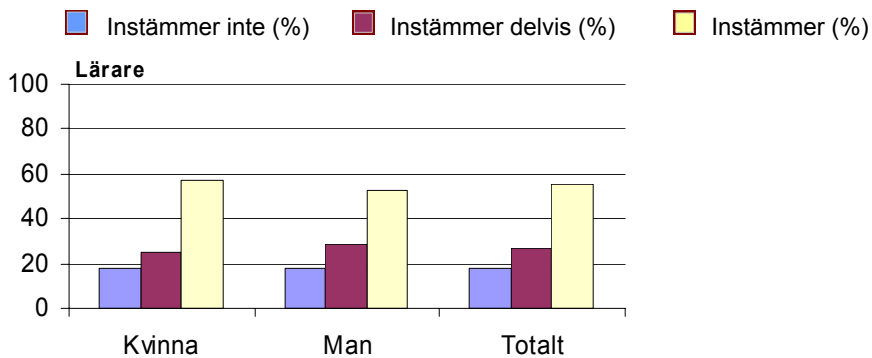
Fråga 18

Har du tillräckligt med tid inom den reglerade arbetstiden för att kunna ta hand om följande arbetsuppgifter på ett tillfredsställande sätt?

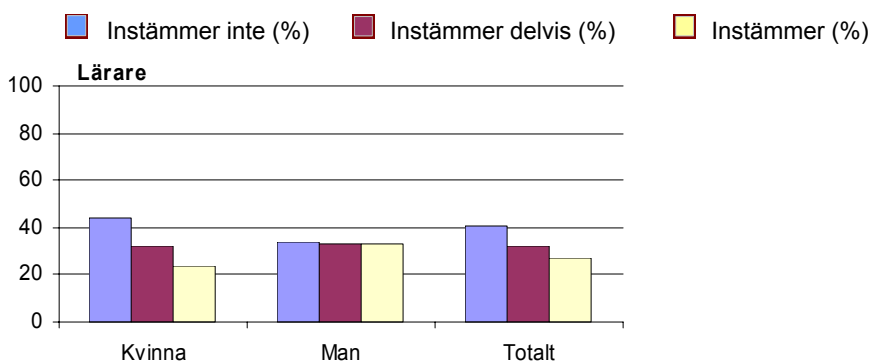
a) förberedelser och efterarbete



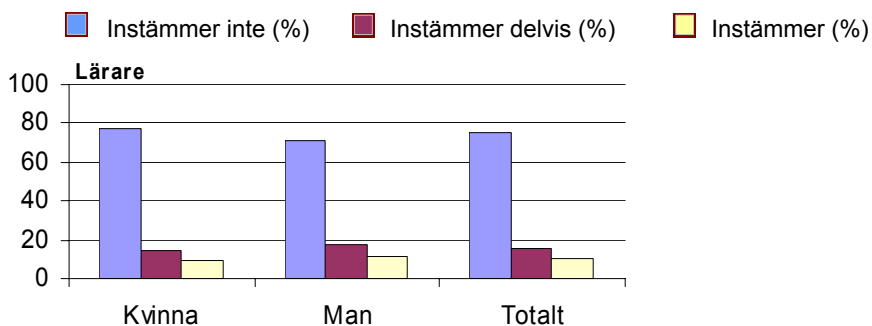
b) Undervisning



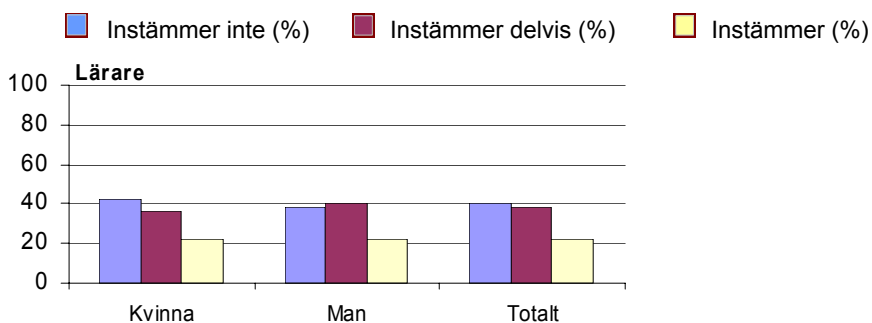
c) Samarbete med kollegor/arbetslag



d) Egen utveckling



e) Elevsociala kontakter



Fråga 19

Anser du att du har jämn arbetsbelastning över läsåret?

	Lärare				Studie- och yrkesvägledare				Totalt	
	Kvinna		Man		Kvinna		Man		Lärare %	Syv %
	Antal	%	Antal	%	Antal	%	Antal	%		
Ja	197	39	127	49	17	16	7	23	42	18
Nej	301	59	132	50	83	78	19	64	57	75

Fråga 20

Underlättas arbetet för äldre på din arbetsplats?

	Lärare				Studie- och yrkesvägledare				Totalt	
	Kvinna		Man		Kvinna		Man		Lärare %	Syv %
	Antal	%	Antal	%	Antal	%	Antal	%		
Ja	68	14	45	17	12	11	5	17	15	12
Nej	406	80	203	78	70	66	17	57	79	64

Fråga 21

Fungerar introduktionsprogrammet för nyanställda?

	Lärare				Studie- och yrkesvägledare				Totalt	
	Kvinna		Man		Kvinna		Man		Lärare %	Syv %
	Antal	%	Antal	%	Antal	%	Antal	%		
Ja	152	30	100	38	29	28	10	33	33	29
Nej	243	48	118	45	50	47	14	47	47	47

Fråga 22

Har du haft något medarbetarsamtal under de senaste 12 månaderna?

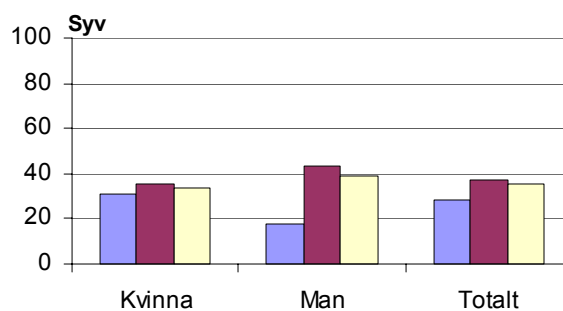
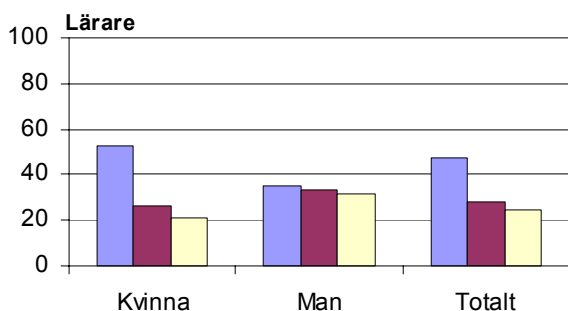
	Lärare				Studie- och yrkesvägledare				Totalt	
	Kvinna		Man		Kvinna		Man		Lärare %	Syv %
	Antal	%	Antal	%	Antal	%	Antal	%		
Ja	383	76	208	79	67	63	19	63	77	63
Nej	111	22	51	20	36	34	9	30	21	33

Fråga 23

I vilken grad överensstämmer vart och ett av nedanstående påståenden med din arbetssituation i dagsläget?

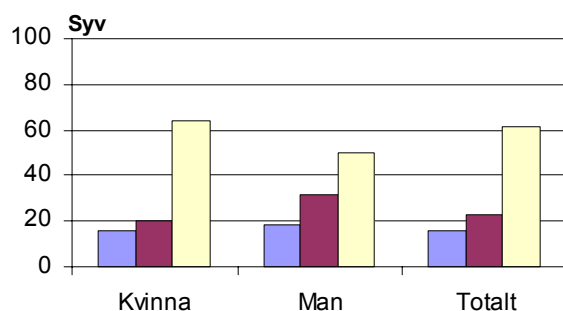
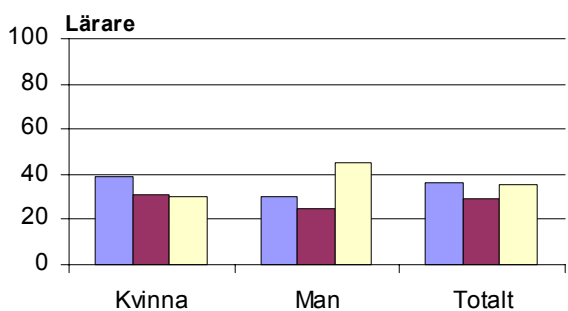
a) Jag har tillräckligt med pauser för återhämtning under arbetsdagen

■ Instämmer inte (%)
 ■ Instämmer delvis (%)
 ■ Instämmer (%)



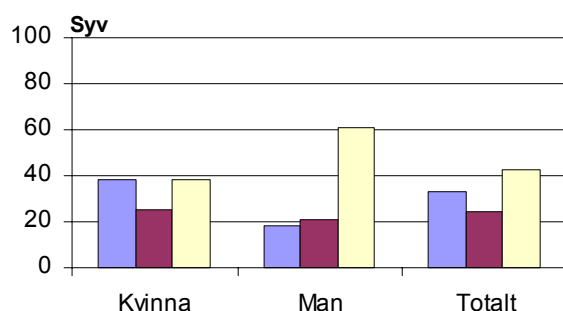
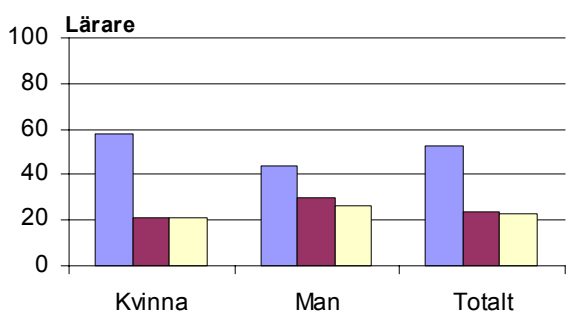
b) Jag har tillfredsställande lunchförhållanden

■ Instämmer inte (%)
 ■ Instämmer delvis (%)
 ■ Instämmer (%)



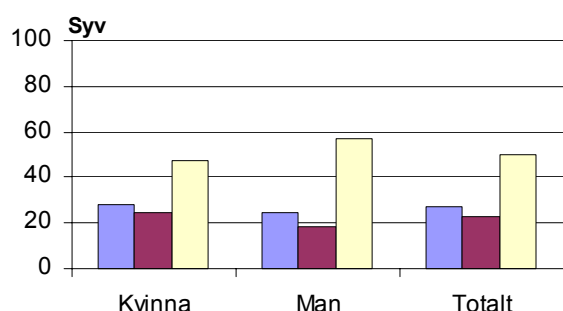
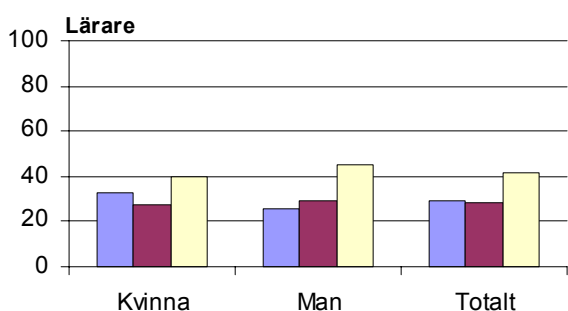
c) Jag får den ro och avskildhet som krävs för att utföra vissa arbetsuppgifter

■ Instämmer inte (%)
 ■ Instämmer delvis (%)
 ■ Instämmer (%)

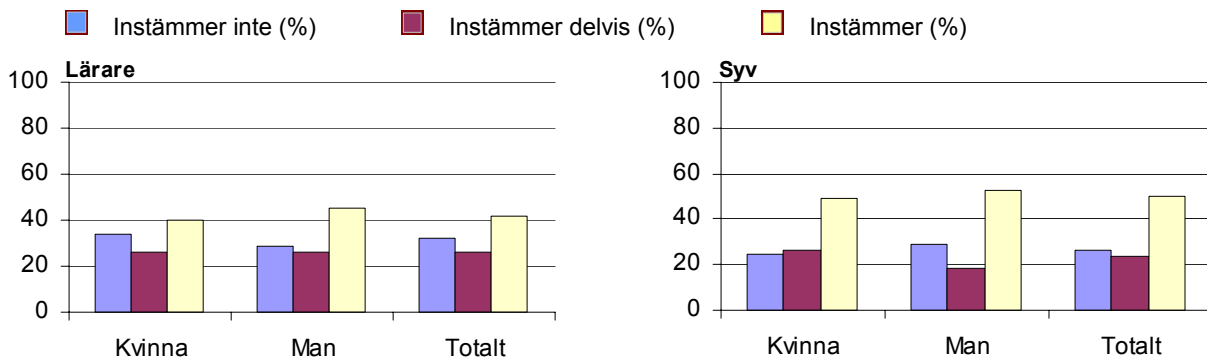


d) Jag känner förtroende för min skolläda

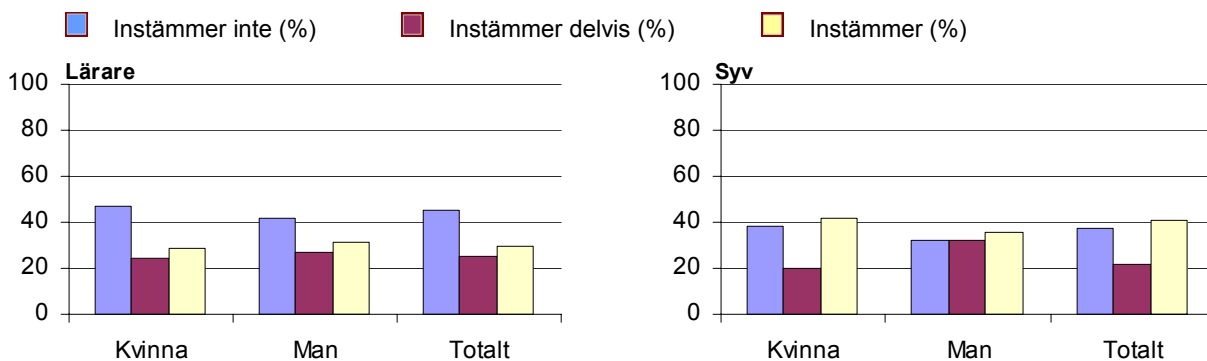
■ Instämmer inte (%)
 ■ Instämmer delvis (%)
 ■ Instämmer (%)



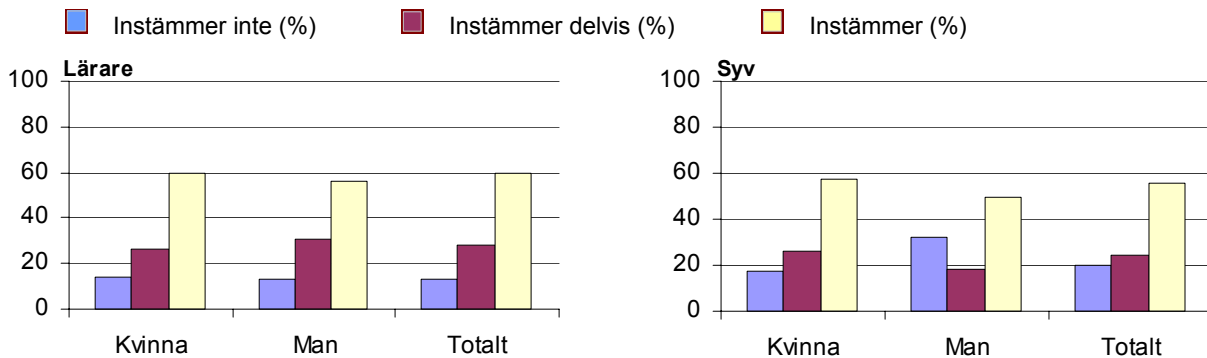
e) Min chef ger mig det stöd jag behöver



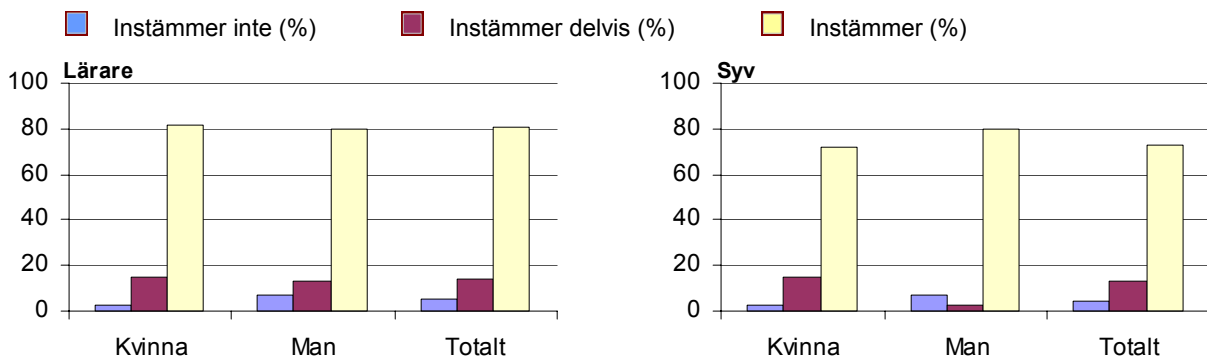
f) Min chef ger mig återkoppling så att jag vet att jag gör ett bra jobb



g) Mina kollegor ger mig stöd och återkoppling

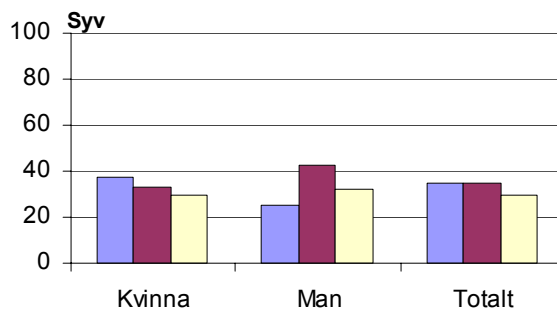
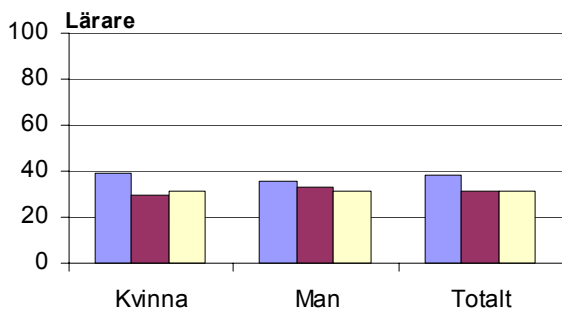


h) Jag har professionell frihet att avgöra hur jag skall arbeta för att eleverna ska nå målen



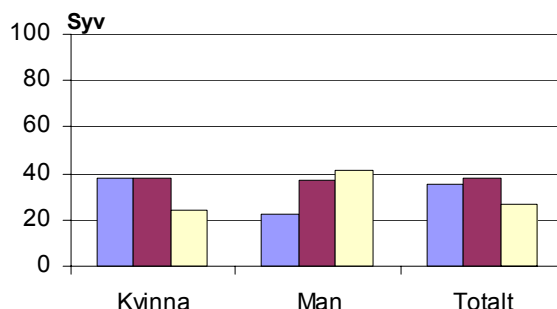
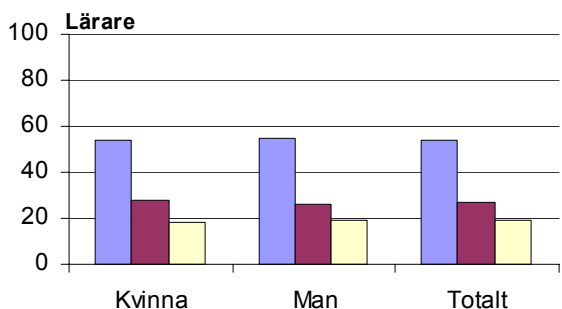
i) På min arbetsplats är det tydligt klargjort vem som har vilket ansvar och vilka befogenheter

■ Instämmer inte (%)
 ■ Instämmer delvis (%)
 ■ Instämmer (%)



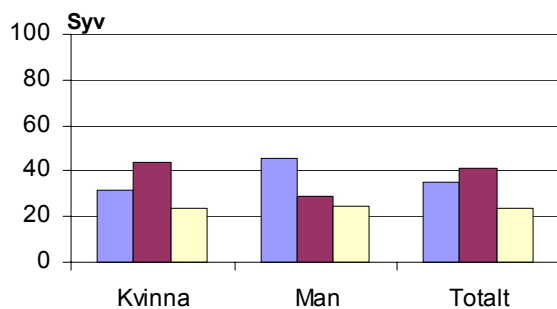
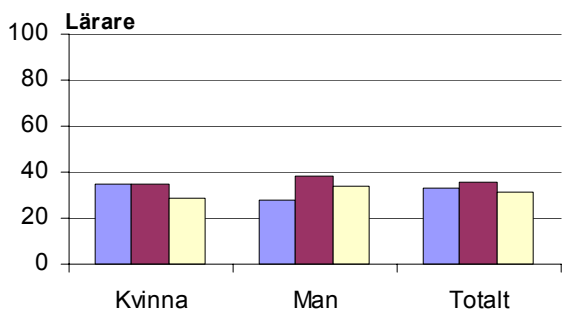
j) Tilldelade resurser är tillräckliga för att jag ska kunna uppnå god kvalitet i mitt arbete

■ Instämmer inte (%)
 ■ Instämmer delvis (%)
 ■ Instämmer (%)



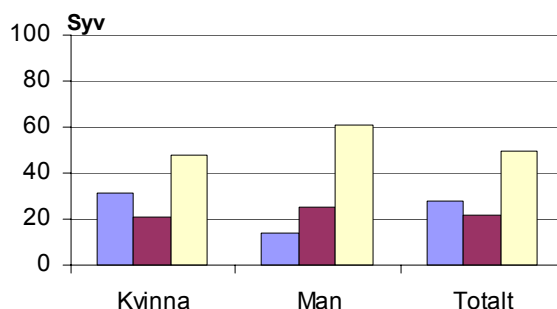
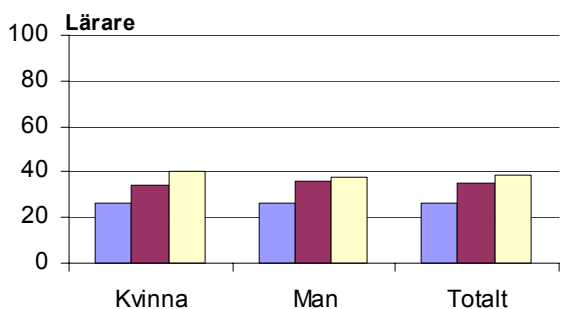
k) På min arbetsplats tar vi itu med våra konflikter i stället för att sopa dem under mattan

■ Instämmer inte (%)
 ■ Instämmer delvis (%)
 ■ Instämmer (%)



l) Jag är nöjd med min totala arbetssituation

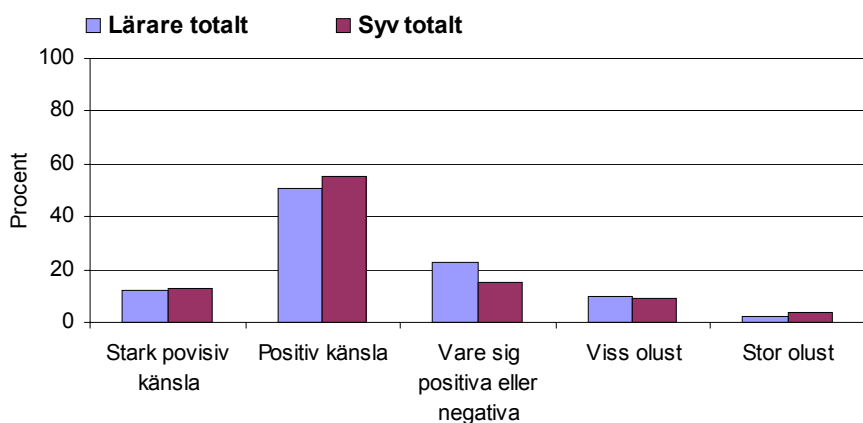
■ Instämmer inte (%)
 ■ Instämmer delvis (%)
 ■ Instämmer (%)



Fråga 24

Vad har du vanligtvis för känslor inför ditt arbete, när du är på väg till jobbet?

	Lärare				Studie- och yrkesvägledare				Totalt	
	Kvinna		Man		Kvinna		Man		Lärare %	Syv %
	Antal	%	Antal	%	Antal	%	Antal	%		
Har en starkt positiv känsla	70	14	25	10	15	14	2	7	12	13
Har en positiv känsla	263	52	130	50	55	52	20	66	51	55
Har vare sig positiva eller negativa känslor	104	21	76	29	16	15	4	13	23	15
Känner viss olust	49	10	24	9	12	11	0	0	10	9
Känner stor olust inför arbetet	7	1	6	2	4	4	2	7	2	4



Fråga 25

Är du långtidssjukskriven just nu? (en månad eller mer)

	Lärare				Studie- och yrkesvägledare				Totalt	
	Kvinna		Man		Kvinna		Man		Lärare %	Syv %
	Antal	%	Antal	%	Antal	%	Antal	%		
Ja	55	11	13	5	11	10	1	3	9	9
Nej	446	88	247	94	95	90	29	97	90	91

Fråga 26

Vad är orsaken till att du är långtidssjukskriven?

	Lärare				Studie- och yrkesvägledare				Totalt	
	Kvinna		Man		Kvinna		Man		Lärare %	Syv %
	Antal	%	Antal	%	Antal	%	Antal	%		
Psykisk	18	33	8	62	5	46	1	100	39	50
Fysisk	26	47	4	31	2	18			44	17
Psykisk och fysisk	10	18	1	7	4	36			16	33

Fråga 27

Har du p.g.a. sjukdom varit frånvarande från arbetet mer än 4 veckor i följd de senaste 12 månaderna?

	Lärare				Studie- och yrkesvägledare				Totalt	
	Kvinna		Man		Kvinna		Man		Lärare %	Syv %
	Antal	%	Antal	%	Antal	%	Antal	%		
Ja	49	9	8	3	12	11	2	7	7	10
Nej	418	83	235	90	83	78	25	83	85	80

Fråga 28

Har du p.g.a. sjukdom varit frånvarande från arbetet sex gånger eller fler under de senaste 12 månaderna?

	Lärare				Studie- och yrkesvägledare				Totalt	
	Kvinna		Man		Kvinna		Man		Lärare %	Syv %
	Antal	%	Antal	%	Antal	%	Antal	%		
Ja	34	7	9	4	7	7	2	7	6	7
Nej	426	84	234	89	84	79	25	83	86	80

Fråga 29

Om ja på någon av frågorna 25, 27 eller 28 – har rehabiliteringsutredning gjorts?

	Lärare				Studie- och yrkesvägledare				Totalt	
	Kvinna		Man		Kvinna		Man		Lärare %	Syv %
	Antal	%	Antal	%	Antal	%	Antal	%		
Ja	39	28	10	33	19	63	2	40	29	60
Nej	76	55	19	63	10	33	3	60	57	37

Fråga 30

Om du varit frånvarande p.g.a. sjukdom, hur stor del av dina arbetsuppgifter måste du ta igen när du är tillbaka på arbetet?

	Lärare				Studie- och yrkesvägledare				Totalt	
	Kvinna		Man		Kvinna		Man		Lärare %	Syv %
	Antal	%	Antal	%	Antal	%	Antal	%		
I stort sett allt	201	40	74	28	76	72	22	74	36	72
Ungefär hälften	59	12	46	18	1	1	1	3	14	1
En mindre del	59	12	39	15	5	5	0	0	13	4
Inget alls	23	4	10	4	1	1	1	3	4	1

Fråga 31

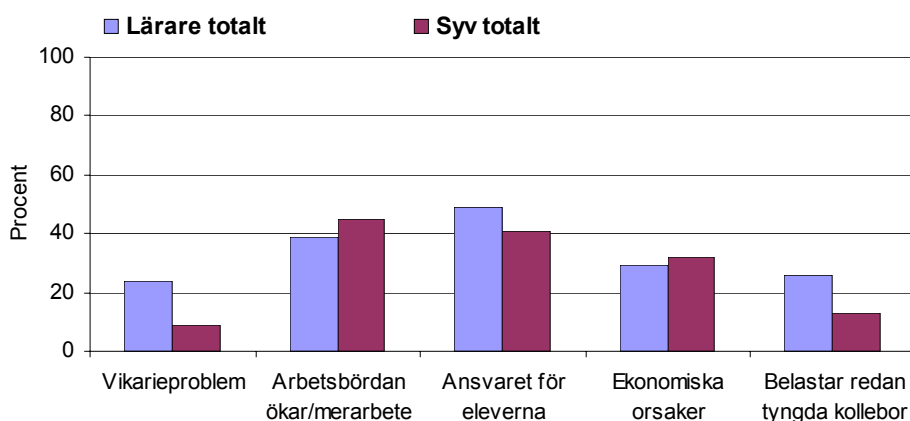
Har det under de senaste 12 månaderna hänt att du gått till arbetet trots att du med tanke på ditt hälsotillstånd egentligen borde ha sjukskrivit dig?

	Lärare				Studie- och yrkesvägledare				Totalt	
	Kvinna		Man		Kvinna		Man		Lärare %	Syv %
	Antal	%	Antal	%	Antal	%	Antal	%		
1 gång	81	16	48	18	19	18	5	17	17	18
2-5 gånger	214	42	108	41	49	46	16	53	42	48
Mer än 5 gånger	91	18	31	12	12	11	2	7	16	10
Aldrig varit aktuellt	105	21	71	27	21	20	7	23	23	20

Fråga 32

Om du arbetat trots att du borde ha sjukskrivit dig, vad beror det på? (flera svarsalternativ kunde anges)

	Lärare				Studie- och yrkesvägledare				Totalt	
	Kvinna		Man		Kvinna		Man		Lärare %	Syv %
	Antal	%	Antal	%	Antal	%	Antal	%		
Vikarieproblem	126	25	55	21	9	8	3	10	24	9
Arbetsbördan ökar/merarbete	202	40	97	37	49	46	12	40	39	45
Ansvar för eleverna	250	49	129	49	41	39	15	50	49	41
Ekonomiska orsaker	139	27	81	31	27	25	16	53	29	32
Belastar redan tyngda kollegor	137	27	65	25	11	10	7	23	26	13



Fråga 33

Anlitas extern vikarie när du är sjuk?

	Lärare				Studie- och yrkesvägledare				Totalt	
	Kvinna		Man		Kvinna		Man		Lärare %	Syv %
	Antal	%	Antal	%	Antal	%	Antal	%		
Ja	211	42	107	41	6	6	0	0	42	4
Nej	267	53	134	51	95	89	29	97	52	92

Fråga 34

Om inte extern vikarie sätts in från första dagen, hur löses vikariefrågan?

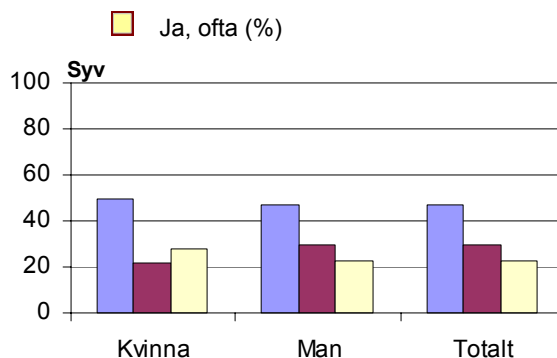
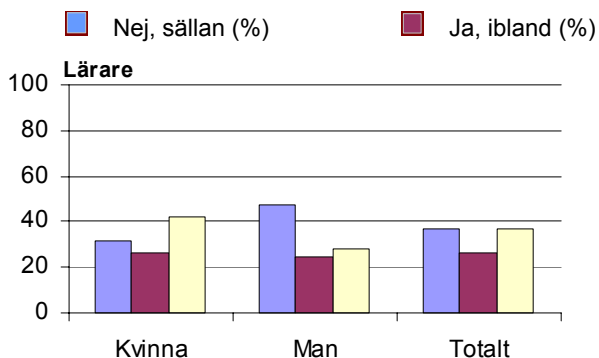
Några exempel på hur vikariefrågan löses:

- Arbetslaget/kollegor ställer upp
- Inställda lektioner/eleverna får ledigt
- Självstudier för eleverna
- Arbetsuppgifterna kvarligger

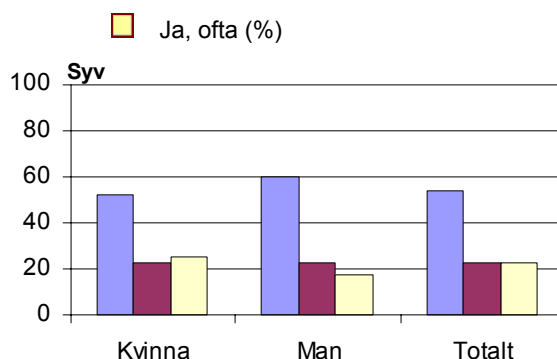
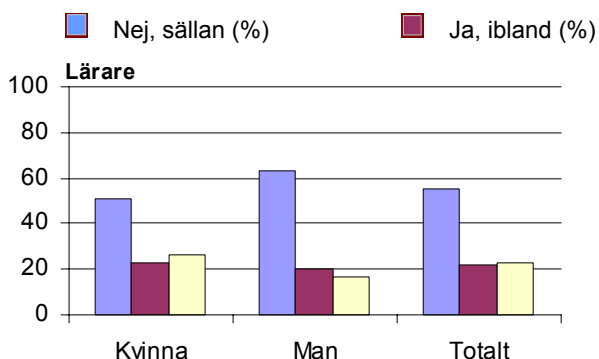
Fråga 35

Ta ställning till vart och ett av följande påståenden för att beskriva hur du påverkas av din arbetssituation:

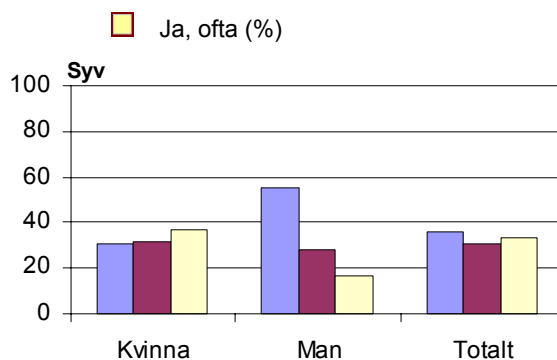
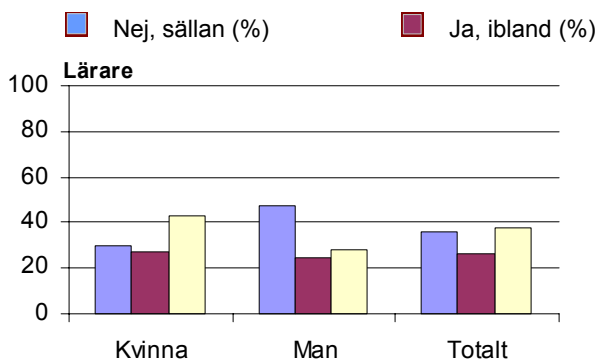
a) Upplever att fritiden påverkas negativt



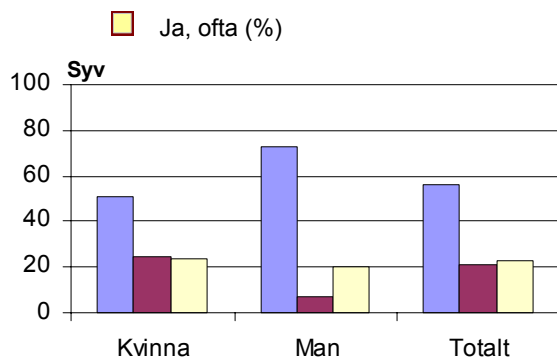
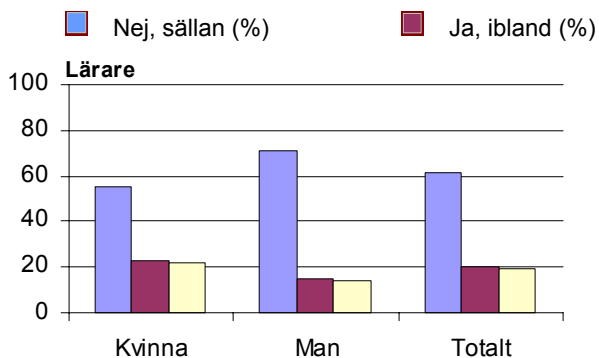
b) Har sömnsvårigheter



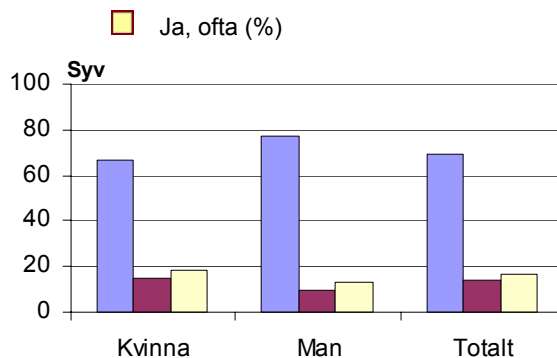
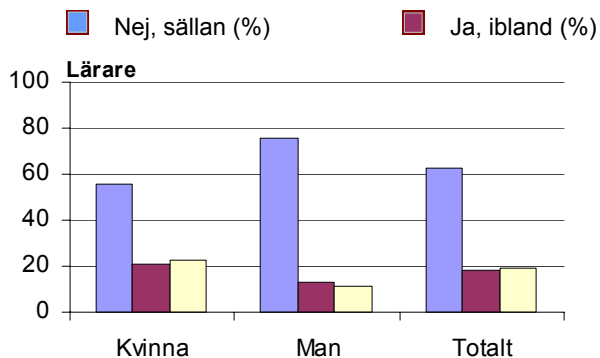
c) Är så trött efter arbetet att mitt sociala liv blir lidande



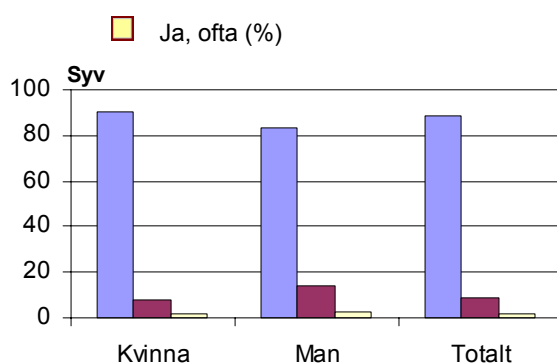
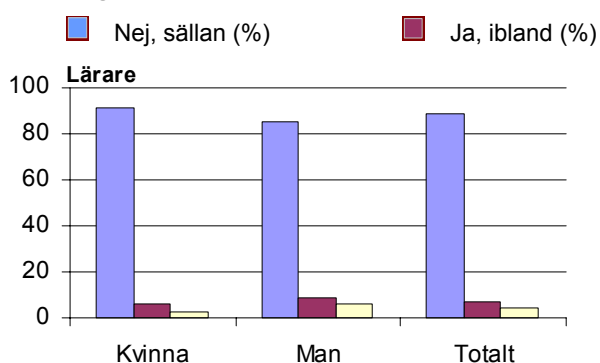
d) Känner fysiska besvär, t.ex. magont eller huvudvärk



e) Drabbas av sjukdom under helger och ferier



f) Tar lugnande medel eller alkohol för att varva ner



Fråga 36

Har du under de senaste 12 månaderna blivit utsatt för (flera svarsalternativ kunde anges)

	Lärare				Studie- och yrkesvägledare				Totalt	
	Kvinna		Man		Kvinna		Man		Lärare %	Syv %
	Antal	%	Antal	%	Antal	%	Antal	%		
a) hot	52	10	33	12	5	5	3	10	11	6
b) våld	14	3	11	4	0	0	0	0	3	0
c) sexuella trakasserier	11	2	6	2	2	2	0	0	2	1
d) annan kränkning	115	30	69	31	16	15	5	17	29	16

Fråga 37

Om du blivit utsatt för någon/några av ovanstående händelser, har du då fått hjälp eller stöd av någon?

	Lärare				Studie- och yrkesvägledare				Totalt	
	Kvinna		Man		Kvinna		Man		Lärare %	Syv %
	Antal	%	Antal	%	Antal	%	Antal	%		
Ja	115	50	37	31	11	48	2	25	44	42
Nej, kände inget behov av hjälp/stöd	80	35	66	56	5	22	4	50	42	29
Nej, trots att jag ville ha hjälp	31	14	16	13	6	26	2	25	13	26

Fråga 38

Om ja, vände du dig till arbetsgivaren/arbetsledningen för att få hjälp?

	Lärare				Studie- och yrkesvägledare				Totalt	
	Kvinna		Man		Kvinna		Man		Lärare %	Syv %
	Antal	%	Antal	%	Antal	%	Antal	%		
Ja	48	61	14	54	8	62	1	100	60	64
Nej	30	39	12	46	5	38	0	100	40	36

Fråga 39

Vet du hur du ska hantera hot- och våldssituationer?

	Lärare				Studie- och yrkesvägledare				Totalt	
	Kvinna		Man		Kvinna		Man		Lärare %	Syv %
	Antal	%	Antal	%	Antal	%	Antal	%		
Ja	218	43	166	63	49	46	22	73	50	52
Nej	261	52	85	33	52	49	8	27	45	44

Fråga 40

Åtgärdas brister i arbetsmiljön på din arbetsplats?

	Lärare				Studie- och yrkesvägledare				Totalt	
	Kvinna		Man		Kvinna		Man		Lärare %	Syv %
	Antal	%	Antal	%	Antal	%	Antal	%		
Ja	227	45	140	53	62	59	20	67	48	60
Nej	240	47	104	40	34	32	10	33	45	33

Fråga 41

Har din arbetssituation förbättrats under de senaste 12 månaderna?

	Lärare				Studie- och yrkesvägledare				Totalt	
	Kvinna		Man		Kvinna		Man		Lärare %	Syv %
	Antal	%	Antal	%	Antal	%	Antal	%		
Ja	129	26	57	22	36	34	7	23	24	32
Nej	336	66	193	74	61	58	21	70	69	60