



LÄRARNAS
RIKSFÖRBUND

Underkänt!

– Gävlebornas åsikter om skolan

— Rapport från Lärarnas Riksförbund



Förord

Både inför valet 2006 och 2010 rankades skolan som en av väljarnas i särklass viktigaste frågor. Dysta internationella kunskapsmätningar och nationella undersökningar fick på allvar skolan att landa i topp på den politiska agendan. Detta blev särskilt tydligt på den nationella nivån, trots att skolan till stora delar är en lokal angelägenhet i och med det kommunala huvudmannaskapet och de privata huvudmännen för friskolorna.

Lärarnas Riksförbund vill med denna undersökning låta medborgarna ta ställning till viktiga skolfrågor, med utgångspunkt i det lokala perspektivet. Därför har vi låtit Novus intervjua totalt 10 500 personer i 21 större kommuner. Detta underlag ger en mycket bra fingervisning om hur kommuninvånarna ser på de lokala politikernas insatser, likvärdigheten i skolan, vinster i friskolorna, statlig finansiering, med mera.

Det är upp till både lokala och nationella politiker att dra slutsatser utifrån vad medborgarna tycker om den förda skolpolitiken. Säkert är att skolan kommer att leva kvar som en av de mest laddade frågorna inför valet 2014.

Om undersökningen

Undersökningen handlar om styrningen av skolan i 21 undersökta kommuner. Denna rapport handlar om Gävle.

Varje fråga redovisas först som total och därefter i en tabell med en nedbrytning på vilket parti man skulle rösta på i dag. Övriga som svarat vet ej eller annat parti, finns inte med i tabellen.

Intervjuer

Intervjuerna har genomförts under perioden 1-25 juli 2011.

- Allmänheten, 16 år och äldre med en spridning över kön och ålder.
- 500 intervjuer har genomförts i respektive kommun.
Webbintervjuer i Novus Sverigepanel samt i samarbetspartners paneler och dessutom viss komplettering via telefonintervjuer.

Sammanfattning

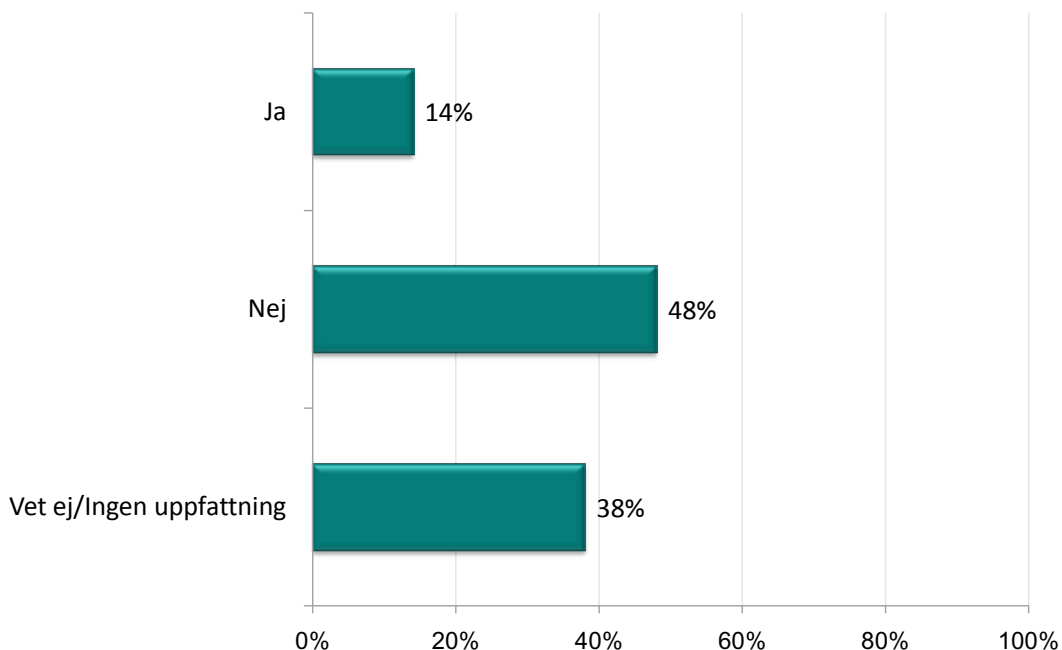
- Gävle kommun styrs av en rödgrön majoritet (S, V och Mp). Officiell statistik visar att kommunen misslyckas med sitt kompensatoriska uppdrag och inte i tillräcklig utsträckning fördelar resurserna till skolan efter elevernas behov. Officiell statistik visar att skillnaderna i resultatutvecklingen ökat markant mellan olika elevgrupper. Undervisningsresursen per elev i Gävle, 40 300 kronor, ligger under det nationella genomsnittet, 43 700 kronor per elev och år.
- Hälften (48 procent) av de tillfrågade medborgarna tycker inte att skolorna i kommunen är likvärdiga. Av de moderata sympatisörerna tror endast 10 procent att skolorna i Gävle håller en likvärdig kvalitet. Motsvarande siffra för de socialdemokratiska sympatisörerna är 15 procent. Däremot anser folkpartiets sympatisörer i större utsträckning än andra partisympatisörer att skolan håller likvärdig kvalitet, 28 procent.
- 6 av 10 (61 procent) tror att skolans resultatutveckling skulle gynnas av statlig finansiering. 66 procent av alliansväljarna tror detta, medan 58 procent av de rödgröna tror samma sak. Fp:s och V:s sympatisörer är de som i störst utsträckning är positiva till en statlig finansiering, 76 respektive 72 procent.
- Nära 9 av 10 (86 procent) instämmer i att det är nödvändigt att använda sig av lärare som är legitimerade för undervisningen. Det finns inga större politiska skillnader i denna fråga bland de svarande kommuninvånarna.
- 2 av 3 (66 procent) tycker inte att kommunpolitikerna i Gävle gör tillräckligt för att garantera bra kvalitet i skolan. Såväl alliansens sympatisörer som de rödgröna sympatisörer underkänner kommunpolitikernas insatser för en likvärdig skola (65 resp. 58 procent).
- 8 av 10 (79 procent) tycker att det ska finnas begränsningar för vinster som delas ut från friskolor. 90 procent av Mp:s och 69 procent av M:s sympatisörer förespråkar vinstbegränsning. 92 procent av de som uppger att de vill rösta på S är också för begränsningar för friskolornas vinster.

Slutsatser

- Undervisningen håller inte en likvärdig standard. Staten måste ta över ansvaret (huvudmannaskapet) för skolan. I detta ansvar ligger en statlig finansieringsmodell.
- Staten måste reglera vinstuttaget i friskolesektorn. Det räcker inte med kvalitetsgranskningar av verksamheten, motståndet mot vinster i skolan legitimerar tydliga begränsningar av vinstuttag.
- I väntan på en statlig modell för skolans huvudmannaskap måste förutsättningarna för undervisningen regleras hårdare. Timplanen i grundskolan bör reglera antal garanterade timmar per ämne och stadium och en timplan måste återinföras för gymnasieskolan.

Hälften tycker inte att skolorna i kommunen är likvärdiga

Fråga: Tycker du att skolorna i din kommun håller samma/lika kvalitet och därmed är likvärdiga?



Bas: Samtliga (500 intervjuer)

	Gävle	RödGröna	Alliansen	Vänsterpartiet	Socialdemokraterna	Sverigedemokraterna	Miljöpartiet	Folkpartiet	Centern	Kristdemokraterna	Moderaterna
Antal intervjuer	500	200	192	32	118	28	50	37	14	9	132
Ja	14%	14%	14%	11%	15%	10%	11%	28% ▲	6%	23%	10%
Nej	48%	49%	50%	57%	46%	61%	51%	50%	40%	59%	50%
Vet ej/Ingen uppfattning	38%	37%	36%	32%	39%	28%	38%	22%	54%	18%	39%

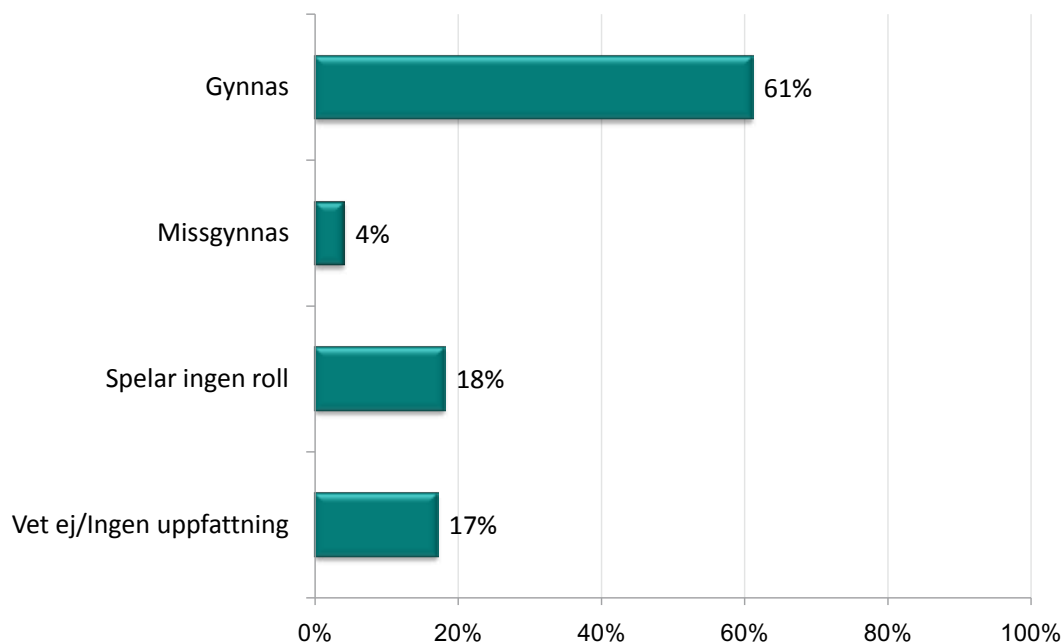
▲ ▼ Pil som pekar uppåt eller nedåt betyder att värdet är signifikant högre respektive lägre än den genomsnittliga "medelkommunen" utav de 21 kommuner som är med i undersökningen.

Bas: 500 intervjuer

*OBS baser med under 30 personer ger ingen statistisk säkerhet.

6 av 10 tror att skolans resultatutveckling skulle gynnas av statlig finansiering

Fråga: Svensk skola har visat en negativ resultatutveckling för eleverna de senaste 15 åren. Tror du att resultatutvecklingen skulle gynnas eller missgynnas av att staten tar ett ansvar för finansieringen av skolan, i stället för kommunerna, som i dag?



Bas: Samtliga (500 intervjuer)

	Gävle	RödGröna	Alliansen	Vänsterpartiet	Socialdemokraterna	Sverigedemokraterna	Miljöpartiet	Folkpartiet	Centern	Kristdemokraterna	Moderaterna
Antal intervjuer	500	200	192	32	118	28	50	37	14	9	132
Gynnas	61%	58%	66% ▲	72%	51%	60%	63%	76% ▲	44%	72%	66%
Missgynnas	4% ▼	4%	4%	-	6%	11%	3%	-	6%	-	5%
Spelar ingen roll	18%	18%	18%	11%	22%	26%	13%	12%	41% ▲	9%	17%
Vet ej/Ingen uppfattning	17%	20%	12% ▼	17%	20%	3% ▼	21%	13%	9%	19%	12%

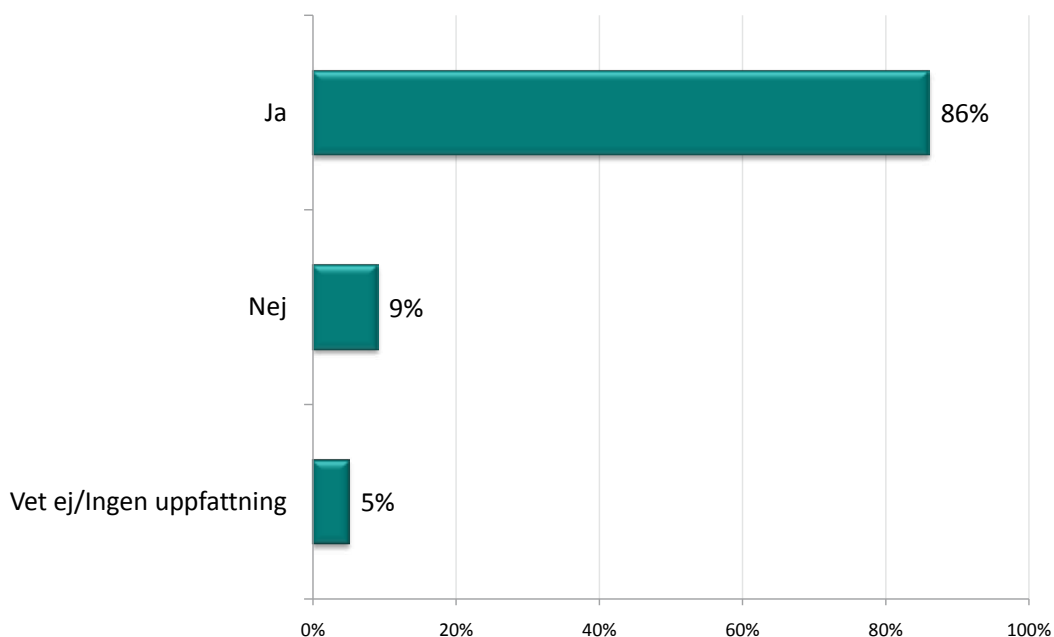
▲ ▼ Pil som pekar uppåt eller nedåt betyder att värdet är signifikant högre respektive lägre än den genomsnittliga "medelkommunen" utav de 21 kommuner som är med i undersökningen.

Bas: 500 intervjuer

*OBS baser med under 30 personer ger ingen statistisk säkerhet.

Nära 9 av 10 instämmer i att det är nödvändigt att använda sig av lärare som är legitimerade

Fråga: Från och med nästa år kommer det att bli nödvändigt att använda sig av lärare som är legitimerade, vilket innebär att de måste vara utbildade i de ämnen och för de åldrar de ska undervisa. Tycker du att detta är rätt?



Bas: Samtliga (500 intervjuer)

	Gävle	RödGröna	Alliansen	Vänsterpartiet	Socialdemokraterna	Sverigedemokraterna	Miljöpartiet	Folkpartiet	Centern	Kristdemokraterna	Moderaterna
Antal intervjuer	500	200	192	32	118	28	50	37	14	9	132
Ja	86%	88%	87%	90%	89%	73%	85%	88%	75%	91%	88%
Nej	9%	7%	10%	10%	7%	15%	7%	12%	16%	9%	8%
Vet ej/Ingen uppfattning	5%	5%	3%	-	5%	13%	8%	-	9%	-	4%

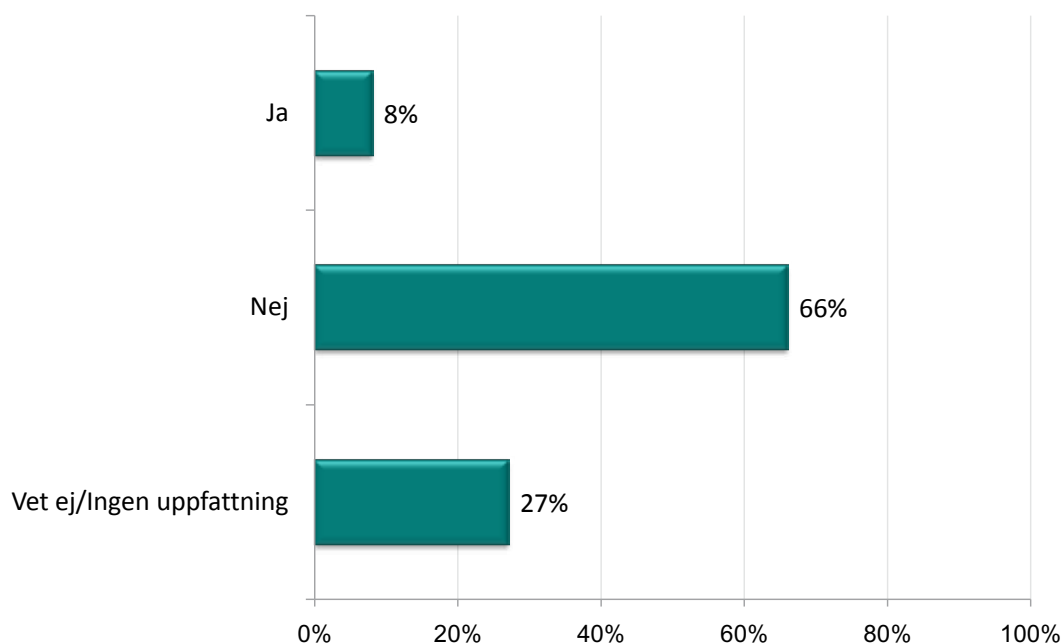
▲ ▼ Pil som pekar uppåt eller nedåt betyder att värdet är signifikant högre respektive lägre än den genomsnittliga "medelkommunen" utav de 21 kommuner som är med i undersökningen.

Bas: 500 intervjuer

*OBS baser med under 30 personer ger ingen statistisk säkerhet.

2 av 3 tycker inte att politikerna gör tillräckligt för att garantera bra kvalitet i skolan

Fråga: Tycker du att politikerna som styr i din kommun gör tillräckligt för att garantera en bra kvalitet i skolan?



Bas: Samtliga (500 intervjuer)

	Gävle	RödGröna	Alliansen	Vänsterpartiet	Socialdemokraterna	Sverigedemokraterna	Miljöpartiet	Folkpartiet	Centern	Kristdemokraterna	Moderaterna
Antal intervjuer	500	200	192	32	118	28	50	37	14	9	132
Ja	8%	9%	5% ▼	9%	11%	15%	2% ▼	6%	6%	9%	5% ▼
Nej	66% ▲	63%	71% ▲	76%	58%	71%	66%	70%	56%	59%	74% ▲
Vet ej/Ingen uppfattning	27% ▼	28%	23% ▼	15%	31%	13% ▼	32%	24%	39%	32%	21% ▼

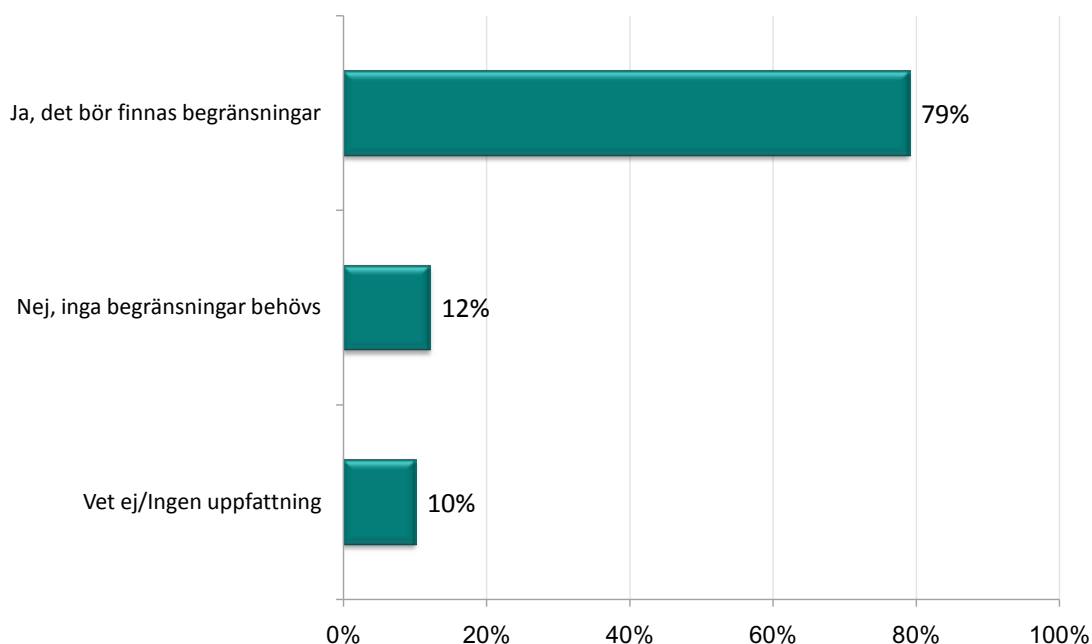
▲ ▼ Pil som pekar uppåt eller nedåt betyder att värdet är signifikant högre respektive lägre än den genomsnittliga "medelkommunen" utav de 21 kommuner som är med i undersökningen.

Bas: 500 intervjuer

*OBS baser med under 30 personer ger ingen statistisk säkerhet.

8 av 10 tycker att det ska finnas begränsningar för vinster som delas ut från friskolor

Fråga: Friskolor finansieras genom kommunala skattemedel. I dag finns inga begränsningar för att vinster kan delas ut till aktieägare eller lämnas som koncernbidrag till andra bolag. Tycker du att det ska finnas begränsningar mot att göra detta, eller tycker du inte det?



Bas: Samtliga (500 intervjuer)

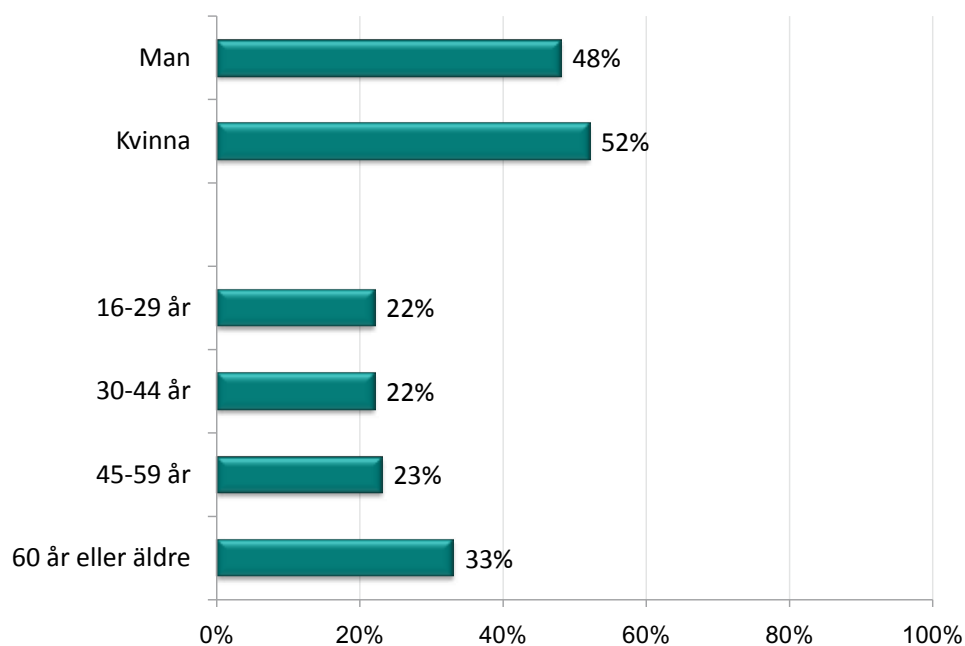
	Gävle	RödGröna	Alliansen	Vänsterpartiet	Socialdemokraterna	Sverigedemokraterna	Miljöpartiet	Folkpartiet	Centern	Kristdemokraterna	Moderaterna
Antal intervjuer	500	200	192	32	118	28	50	37	14	9	132
Ja, det bör finnas begränsningar	79%	91% ▲	68% ▼	86%	92% ▲	85%	90%	61% ▼	56% ▼	90%	69% ▼
Nej, inga begränsningar behövs	12%	1% ▼	25% ▲	-	2% ▼	11%	1% ▼	37% ▲	27% ▲	-	24% ▲
Vet ej/Ingen uppfattning	10%	8%	7%	14%	6%	5%	9%	2%	17%	10%	7%

▲ ▼ Pil som pekar uppåt eller nedåt betyder att värdet är signifikant högre respektive lägre än den genomsnittliga "medelkommunen" utav de 21 kommuner som är med i undersökningen.

Bas: 500 intervjuer

*OBS baser med under 30 personer ger ingen statistisk säkerhet.

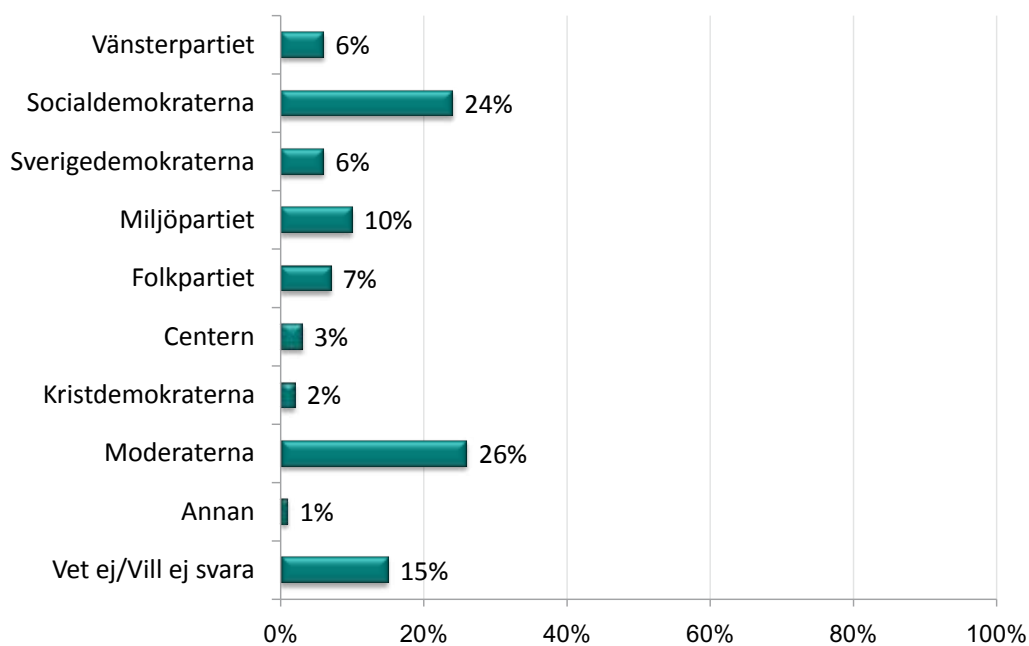
Kön och ålder



Bas: Samtliga (500 intervjuer)

Partier

Fråga: Vilket parti skulle du rösta på om det vore val till riksdagen i dag?



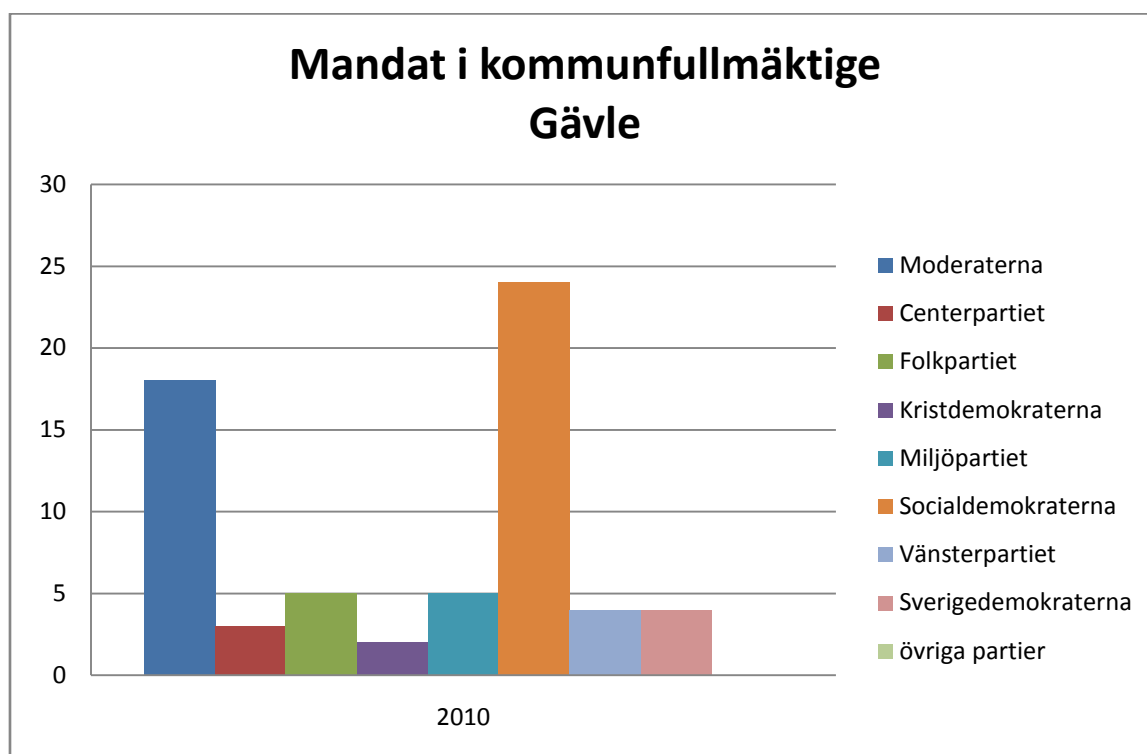
Bas: Samtliga (500 intervjuer)

Bakgrundsfakta - Gävle

Det kommunala självstyret innebär att det är de politiska prioriteringarna i varje enskild kommun som avgör vilka resurser som avsätts och hur de fördelas mellan olika kommunala verksamheter. Det betyder att lokala politiska prioriteringar utgör ramen för skolverksamheten i respektive kommun, där ramen avgör hur mycket resurser som avsätts till skolverksamhet. Detta samtidigt som kommunerna har ett ansvar att se till att lokala förutsättningar beaktas så att varje elev uppnår de nationella skolmål som regleras i skollag, förordningar och läroplaner.

Politiskt styre

I Gävle styr en rödgrön majoritet (S, V, MP).



Källa: SCB

Resurser till skolan

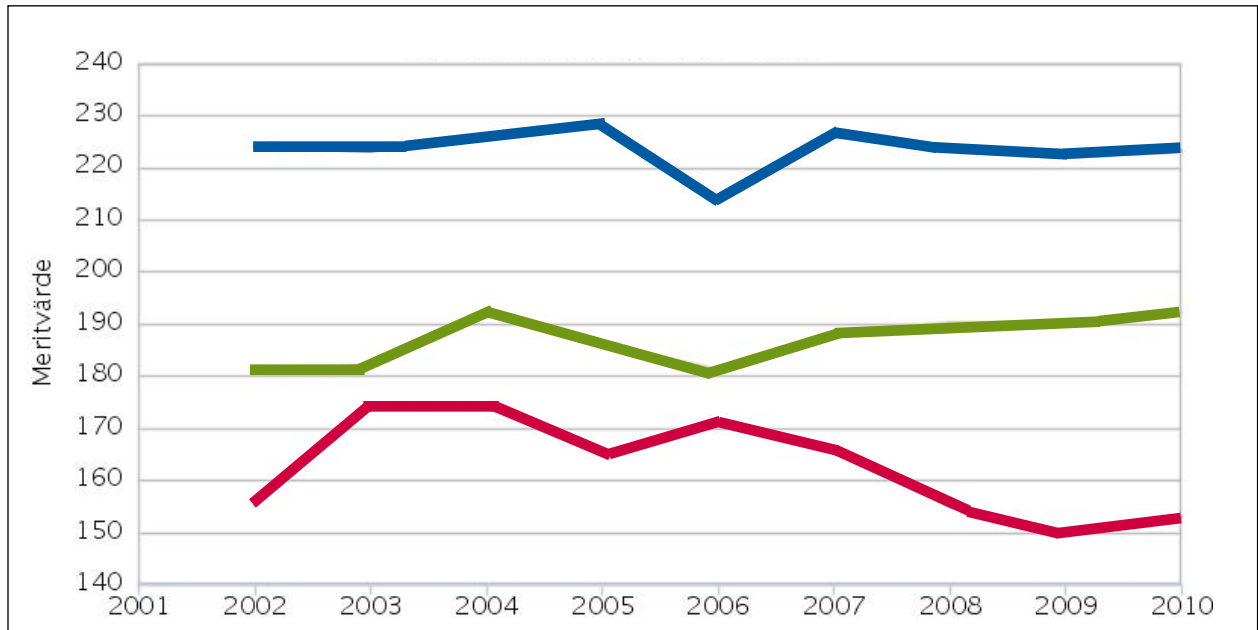
Total elevkostnad för grundskolan år 2010 var 84 200 kronor, varav 40 300 kronor utgjordes av undervisningskostnader. Mellan 2009 och 2010 ökade undervisningskostnaderna med 4 procent. Denna resurstilldelning kan jämföras med riksgenomsnittet som är 85 900 respektive 43 700 kronor per elev.

Skolans resultat

Alla elever ska ges samma möjlighet att nå de nationellt uppställda kunskaps- och värderingsmålen, men det tycks finnas brister i hur Gävle kommun analyserar och fördelar resurserna till olika verksamheter. Skillnaderna i till exempel meritvärde är stora mellan olika elevgrupper, vilket är en tydlig signal på att det kompensatoriska inslaget är otillräckligt. Den socioekonomiska faktor som anses vara av störst betydelse för elevernas resultat i skolan är föräldrarnas utbildningsnivå, och här ser vi att skillnaderna i genomsnittligt meritvärde till och med har ökat sedan 2002.

Gävle misslyckas med sitt kompensatoriska skoluppdrag

Genomsnittligt meritvärde i årskurs nio utifrån föräldrarnas högsta utbildningsnivå



Källa: Skolverket

- Högst förgymnasial utbildning
- Högst gymnasial utbildning
- Högst eftergymnasial utbildning



Skolans Dag instiftades av Lärarnas Riksförbund 2008.
Med Skolans Dag vill vi uppmärksamma och betona alla
elevers rätt till kunskap. Målet är en likvärdig skola för alla.

Med anledning av Skolans Dag har Lärarnas Riksförbund
tagit fram denna rapport.

www.lr.se