



LÄRARNAS
RIKSFÖRBUND

Underkänt!

– Sundsvallsbornas åsikter om skolan

— Rapport från Lärarnas Riksförbund



Förord

Både inför valet 2006 och 2010 rankades skolan som en av väljarnas i särklass viktigaste frågor. Dysta internationella kunskapsmätningar och nationella undersökningar fick på allvar skolan att landa i topp på den politiska agendan. Detta blev särskilt tydligt på den nationella nivån, trots att skolan till stora delar är en lokal angelägenhet i och med det kommunala huvudmannaskapet och de privata huvudmännen för friskolorna.

Lärarnas Riksförbund vill med denna undersökning låta medborgarna ta ställning till viktiga skolfrågor, med utgångspunkt i det lokala perspektivet. Därför har vi låtit Novus intervjua totalt 10 500 personer i 21 större kommuner. Detta underlag ger en mycket bra fingervisning om hur kommuninvånarna ser på de lokala politikernas insatser, likvärdigheten i skolan, vinster i friskolorna, statlig finansiering, med mera.

Det är upp till både lokala och nationella politiker att dra slutsatser utifrån vad medborgarna tycker om den förda skolpolitiken. Säkert är att skolan kommer att leva kvar som en av de mest laddade frågorna inför valet 2014.

Om undersökningen

Undersökningen handlar om styrningen av skolan i 21 undersökta kommuner. Denna rapport handlar om Sundsvall.

Varje fråga redovisas först som total och därefter i en tabell med en nedbrytning på vilket parti man skulle rösta på idag. Övriga som svarat vet ej eller annat parti finns ej med i tabellen.

Intervjuer

Intervjuerna har genomförts under perioden 1-25 juli 2011.

- Allmänheten, 16 år och äldre med en spridning över kön och ålder.
- 500 intervjuer har genomförts i respektive kommun.
Webbintervjuer i Novus Sverigepanel samt i samarbetspartners paneler dessutom viss komplettering via telefonintervjuer.

Sammanfattning

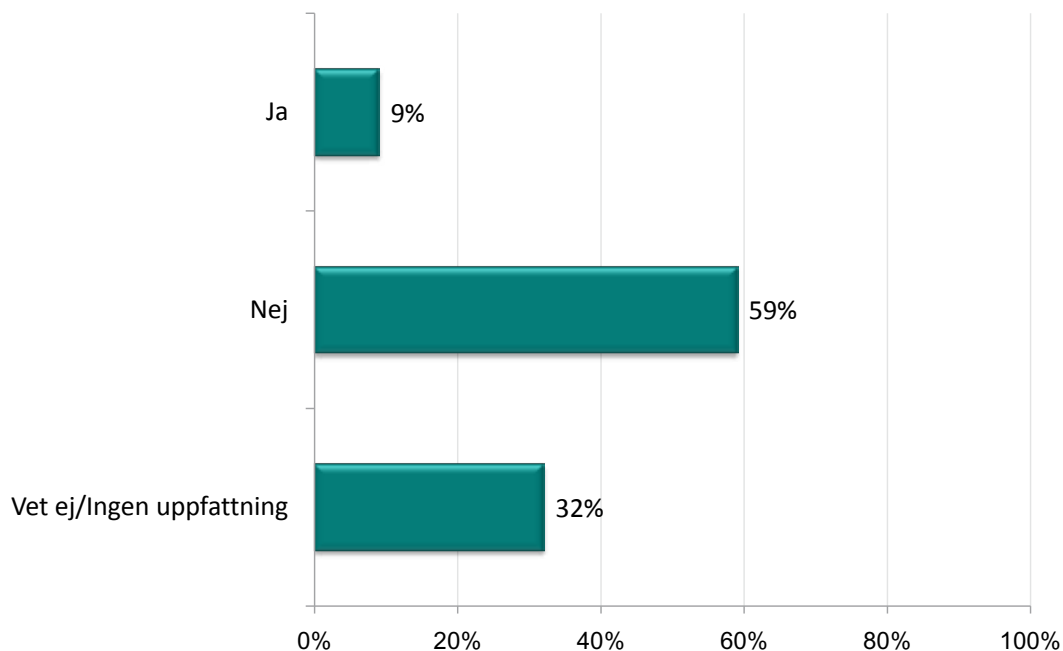
- Sundsvalls kommun har ett borgerligt styre tillsammans med Miljöpartiet (M, C, Fp, Kd och Mp). Officiell statistik visar att kommunen misslyckas med sitt kompensatoriska uppdrag och inte i tillräcklig utsträckning fördelar resurserna till skolan efter elevernas behov. Officiell statistik visar att skillnaderna i resultatutvecklingen sedan 2007 ökat markant mellan olika elevgrupper. Undervisningsresursen per elev i Sundsvall, 38 200 kronor, ligger under det nationella genomsnittet, 43 700 kronor per elev och år.
- 6 av 10 (59 procent) tycker inte att skolorna i Sundsvalls kommun är likvärdiga. 62 procent av de rödgrönas sympatisörer tycker inte att skolorna är likvärdiga, jämfört med 56 procent av alliansens sympatisörer. De mest kritiska är Miljöpartiets sympatisörer, där hela 71 procent anser att skolorna inte håller likvärdig kvalitet.
- Över hälften (54 procent) tror att skolans resultatutveckling skulle gynnas av statlig finansiering. 63 procent av de moderata väjarna tror att statlig finansiering skulle gynna resultatutvecklingen i skolan, liksom 74 procent av folkpartiets och 63 procent av vänsterpartiets sympatisörer.
- Nära 9 av 10 (87 procent) instämmer i att det är nödvändigt att använda sig av lärare som är legitimerade för undervisningen. Inga stora partipolitiska skillnader bland medborgarna i denna fråga.
- Drygt 6 av 10 (64 procent) tycker inte att politikerna i Sundsvall gör tillräckligt för att garantera bra kvalitet i skolan. 62 procent av Socialdemokraternas sympatisörer anser detta, precis som 65 procent av Moderaternas sympatisörer.
- Fler än 8 av 10 (85 procent) tycker att det ska finnas begränsningar för vinster som delas ut från friskolor. 81 procent av M:s sympatisörer förespråkar vinstbegränsning, liksom 95 procent av Mp:s dito. 90 procent av de som uppger att de vill rösta på S är också för begränsningar för friskolornas vinster.

Slutsatser

- Undervisningen håller inte en likvärdig standard. Staten måste ta över ansvaret (huvudmannaskapet) för skolan. I detta ansvar ligger en statlig finansieringsmodell.
- Staten måste reglera vinstuttaget i friskolesektorn. Det räcker inte med kvalitetsgranskningar av verksamheten, motståndet mot vinster i skolan legitimerar tydliga begränsningar av vinstuttag.
- I väntan på en statlig modell för skolans huvudmannaskap måste förutsättningarna för undervisningen regleras hårdare. Timplanen i grundskolan bör reglera antal garanterade timmar per ämne och stadium och en timplan måste återinföras för gymnasieskolan.
- Politikerna i Sundsvall måste, tillsammans med staten, satsa resurser så att lärarna i både offentligdrivna och privata skolor blir legitimerade.

6 av 10 tycker inte att skolorna i kommunen är likvärdiga

Fråga: Tycker du att skolorna i din kommun håller samma/lika kvalitet och därmed är likvärdiga?



Bas: Samtliga (500 intervjuer)

	Sundsvall	RödGröna	Alliansen	Vänsterpartiet	Socialdemokraterna	Sverigedemokraterna	Miljöpartiet	Folkpartiet	Centern	Kristdemokraterna	Moderaterna
Antal intervjuer	500	204	178	25	145	17	34	30	5	14	130
Ja	9% ▼	11%	11%	8%	12%	-	13%	12%	22%	16%	11%
Nej	59% ▲	62% ▲	56%	69% ▲	59% ▲	73% ▲	71% ▲	50%	45%	38%	60% ▲
Vet ej/Ingen uppfattning	32% ▼	26% ▼	33%	23%	29%	27%	16% ▼	39%	33%	45%	30%

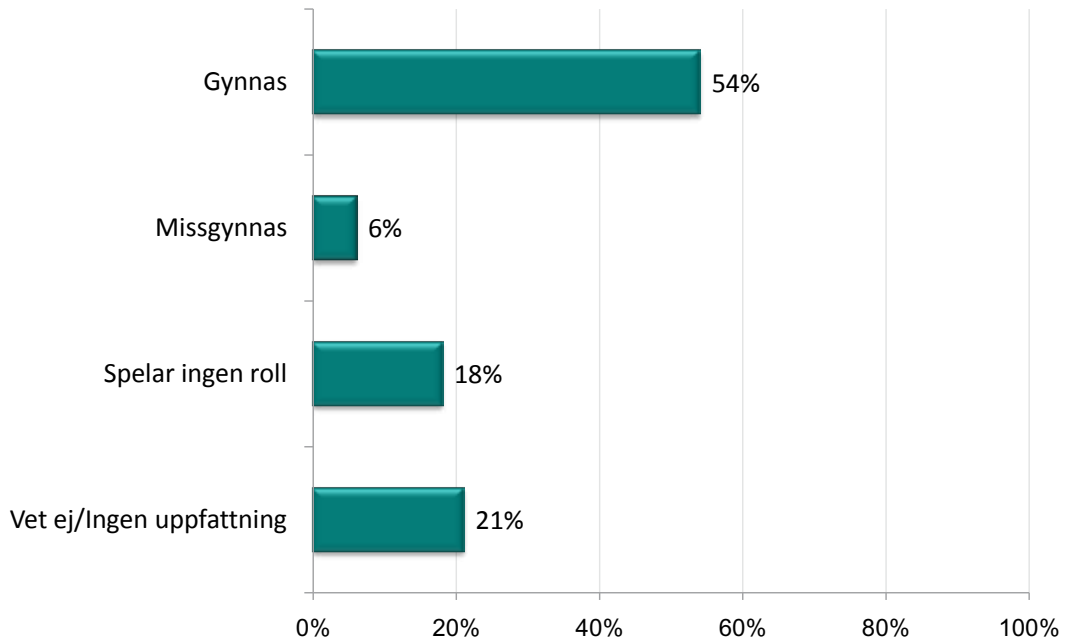
▲ ▼ Pil som pekar uppåt eller nedåt betyder att värdet är signifikant högre respektive lägre än den genomsnittliga "medelkommunen" utav de 21 kommuner som är med i undersökningen.

Bas: 500 intervjuer

*OBS baser med under 30 personer ger ingen statistisk säkerhet.

Drygt hälften tror att skolans resultatutveckling skulle gynnas av statlig finansiering

Fråga: Svensk skola har visat en negativ resultatutveckling för eleverna de senaste 15 åren. Tror du att resultatutvecklingen skulle gynnas eller missgynnas av att staten tar ett ansvar för finansieringen av skolan, istället för kommunerna, som idag?



Bas: Samtliga (500 intervjuer)

	Sundsvall	RödGröna	Alliansen	Vänsterpartiet	Socialdemokraterna	Sverigedemokraterna	Miljöpartiet	Folkpartiet	Centern	Kristdemokraterna	Moderaterna
Antal intervjuer	500	204	178	25	145	17	34	30	5	14	130
	54%	51%	64%	63%	51%	69%	46%	74%	78%	39%	63%
Gynnas	▼	▼			▼						
Missgynnas	6%	12% ▲	1% ▼	9%	13% ▲	-	11%	-	-	-	1% ▼
Spelar ingen roll	18%	14%	18%	12%	14%	26%	15%	19%	22%	24%	17%
Vet ej/Ingen uppfattning	21% ▲	22%	18%	17%	22%	5%	28%	7%	-	37%	19%

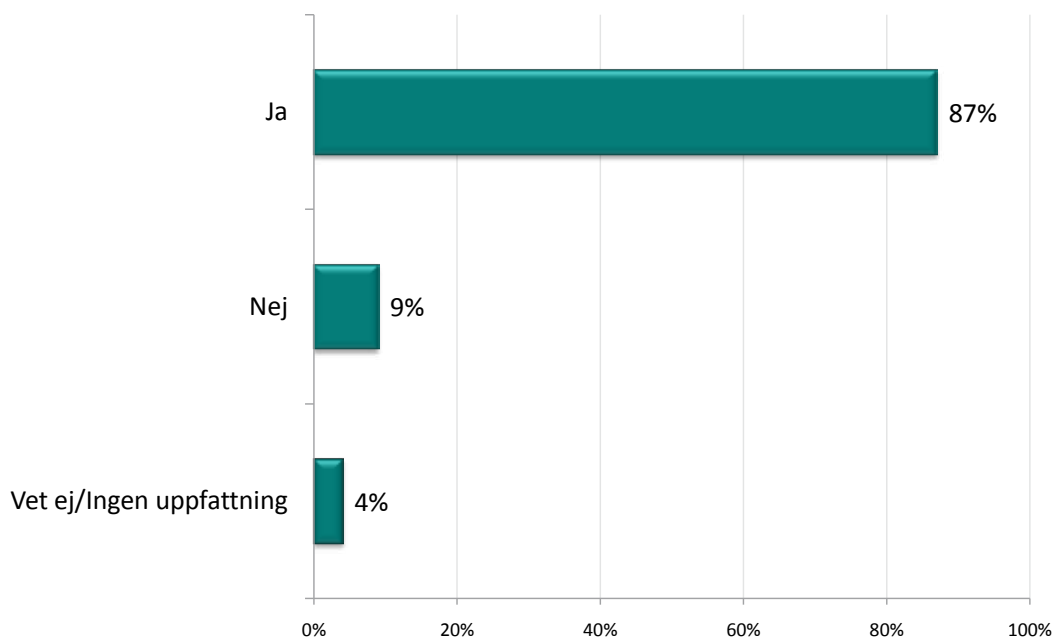
▲ ▼ Pil som pekar uppåt eller nedåt betyder att värdet är signifikant högre respektive lägre än den genomsnittliga "medelkommunen" utav de 21 kommuner som är med i undersökningen.

Bas: 500 intervjuer

*OBS baser med under 30 personer ger ingen statistisk säkerhet.

Nära 9 av 10 instämmer i att det är nödvändigt att använda sig av lärare som är legitimerade

Fråga: Från och med nästa år kommer det att bli nödvändigt att använda sig av lärare som är legitimerade, vilket innebär att de måste vara utbildade i de ämnen och för de åldrar de ska undervisa. Tycker du att detta är rätt?



Bas: Samtliga (500 intervjuer)

	Sundsvall	RödGröna	Alliansen	Vänsterpartiet	Socialdemokraterna	Sverigedemokraterna	Miljöpartiet	Folkpartiet	Centern	Kristdemokraterna	Moderaterna
Antal intervjuer	500	204	178	25	145	17	34	30	5	14	130
Ja	87%	87%	91% ▲	78%	87%	79%	95%	95%	85%	76%	92% ▲
Nej	9%	9%	6%	19%	9%	21%	- ▼	5%	-	18%	6%
Vet ej/Ingen uppfattning	4%	4%	2%	3%	4%	-	5%	-	15%	6%	2%

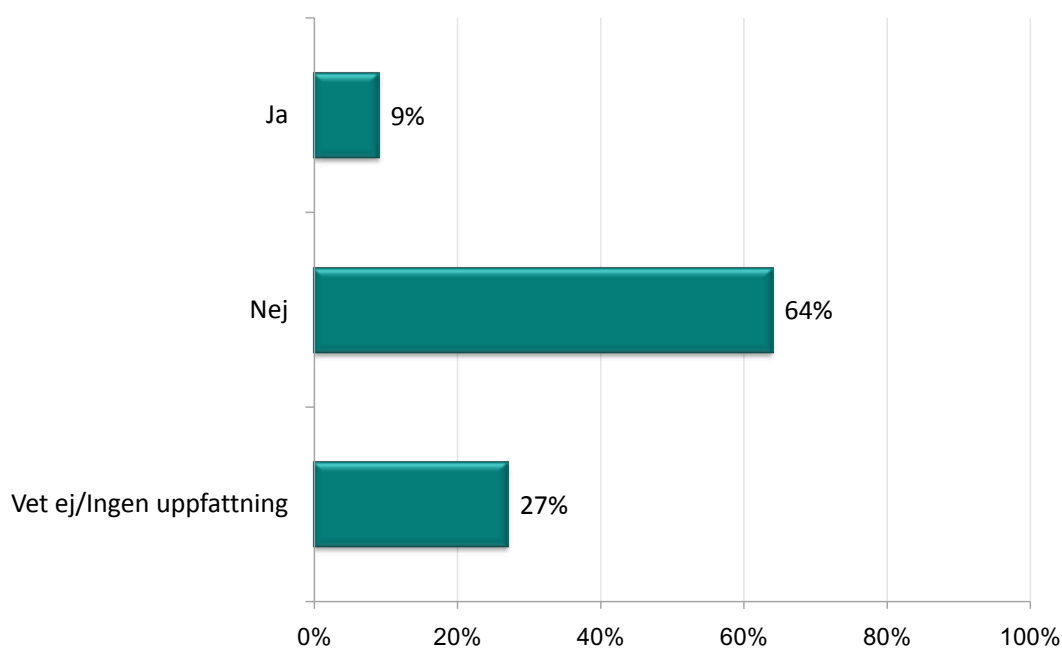
▲ ▼ Pil som pekar uppåt eller nedåt betyder att värdet är signifikant högre respektive lägre än den genomsnittliga "medelkommunen" utav de 21 kommuner som är med i undersökningen.

Bas: 500 intervjuer

*OBS baser med under 30 personer ger ingen statistisk säkerhet.

Drygt 6 av 10 tycker inte att politikerna gör tillräckligt för att garantera bra kvalitet i skolan

Fråga: Tycker du att politikerna som styr i din kommun gör tillräckligt för att garantera en bra kvalitet i skolan?



Bas: Samtliga (500 intervjuer)

	Sundsvall	RödGröna	Alliansen	Vänsterpartiet	Socialdemokraterna	Sverigedemokraterna	Miljöpartiet	Folkpartiet	Centern	Kristdemokraterna	Moderaterna
Antal intervjuer	500	204	178	25	145	17	34	30	5	14	130
Ja	9%	8%	10%	8%	8%	-	7%	3%	22%	15%	11%
Nej	64%	68%	60%	81%	69%	78%	55%	47%	45%	55%	65%
Vet ej/Ingen uppfattning	27%	24%	29%	11%	23%	22%	37%	50%	33%	30%	24%

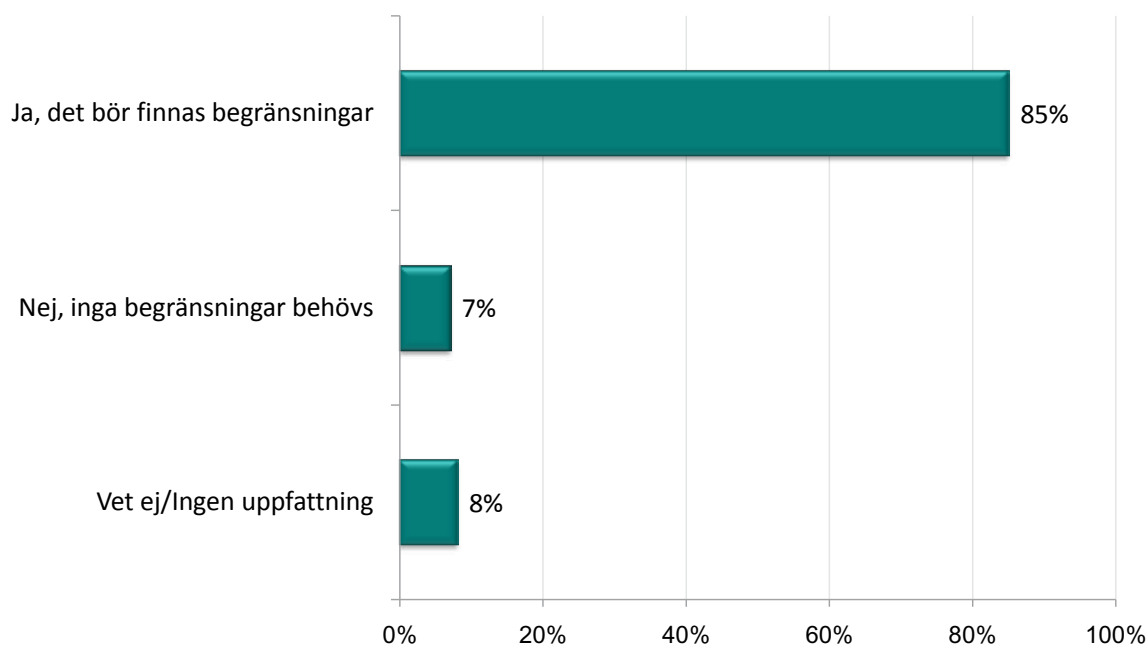
▲ ▼ Pil som pekar uppåt eller nedåt betyder att värdet är signifikant högre respektive lägre än den genomsnittliga "medelkommunen" utav de 21 kommuner som är med i undersökningen.

Bas: 500 intervjuer

*OBS baser med under 30 personer ger ingen statistisk säkerhet.

Fler än 8 av 10 tycker att det ska finnas begränsningar för vinster som delas ut från friskolor

Fråga: Friskolor finansieras genom kommunala skattemedel. Idag finns inga begränsningar för att vinster kan delas ut till aktieägare eller lämnas som koncernbidrag till andra bolag. Tycker du att det ska finnas begränsningar mot att göra detta, eller tycker du inte det?



Bas: Samtliga (500 intervjuer)

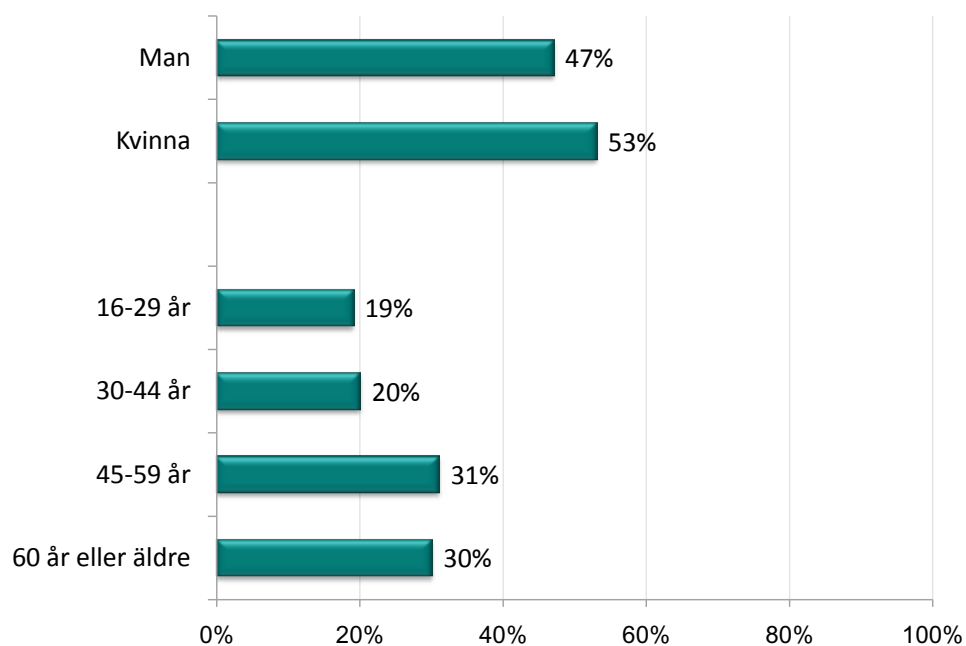
	Sundsvall	RödGröna	Alliansen	Vänsterpartiet	Socialdemokraterna	Sverigedemokraterna	Miljöpartiet	Folkpartiet	Centern	Kristdemokraterna	Moderaterna
Antal intervjuer	500	204	178	25	145	17	34	30	5	14	130
Ja, det bör finnas begränsningar	85%	91%	80%	92%	90%	90%	95%	82%	67%	76%	81%
Nej, inga begränsningar behövs	7%	3%	12%	3%	2%	10%	2%	6%	33%	10%	12%
Vet ej/Ingen uppfattning	8%	6%	8%	5%	7%	-	3%	12%	-	14%	7%

▲ ▼ Pil som pekar uppåt eller nedåt betyder att värdet är signifikant högre respektive lägre än den genomsnittliga "medelkommunen" utav de 21 kommuner som är med i undersökningen.

Bas: 500 intervjuer

*OBS baser med under 30 personer ger ingen statistisk säkerhet.

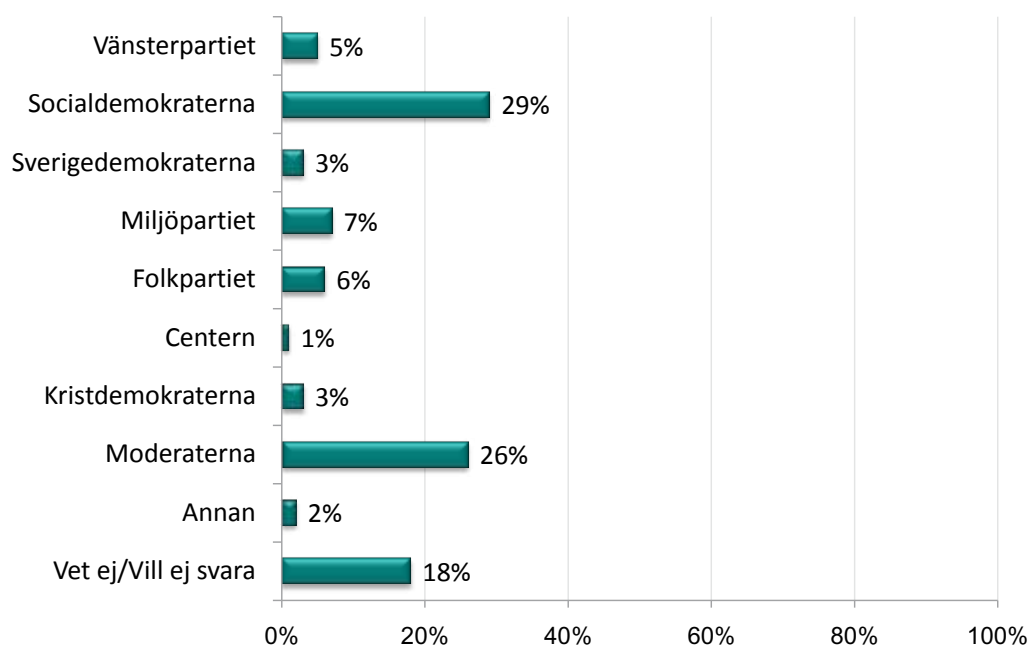
Kön och ålder



Bas: Samtliga (500 intervjuer)

Partier

Fråga: Vilket parti skulle du rösta på om det vore val till riksdagen idag?



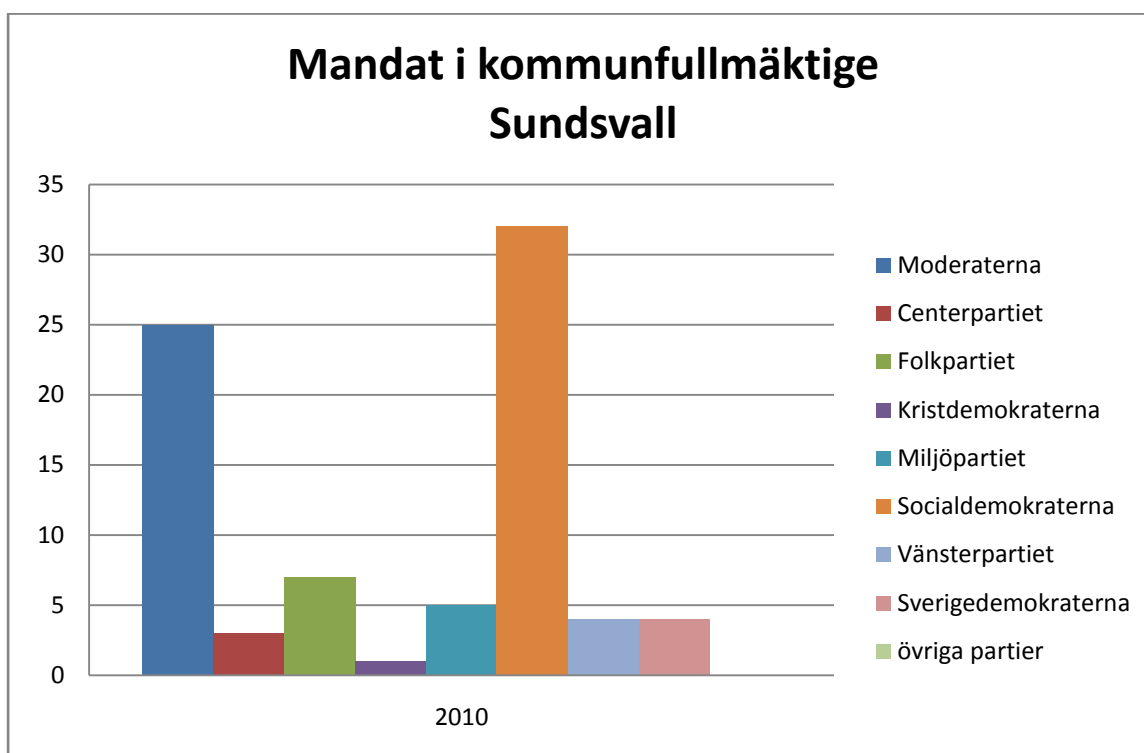
Bas: Samtliga (500 intervjuer)

Bakgrundsfakta - Sundsvall

Det kommunala självstyret innebär att det är de politiska prioriteringarna i varje enskild kommun som avgör vilka resurser som avsätts och hur de fördelas mellan olika kommunala verksamheter. Det betyder att lokala politiska prioriteringar utgör ramen för skolverksamheten i respektive kommun, där ramen avgör hur mycket resurser som avsätts till skolverksamhet. Detta samtidigt som kommunerna har ett ansvar att se till att lokala förutsättningar beaktas så att varje elev uppnår de nationella skolmål som regleras i skollag, förordningar och läroplaner.

Politiskt styre

I Sundsvall styr Alliansen tillsammans med MP (M, C, FP, KD, MP)



Källa: SCB

Resurser till skolan

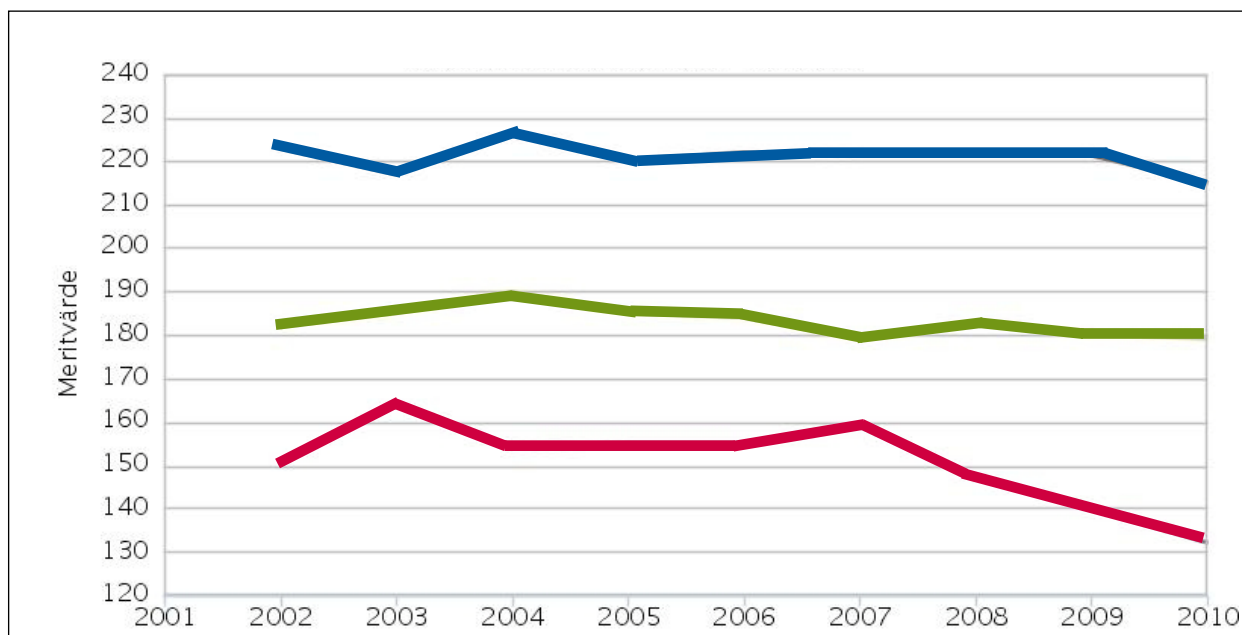
Total elevkostnad för grundskolan år 2010 var 89 800 kronor, varav 38 200 kronor utgjordes av undervisningskostnader. Mellan 2009 och 2010 minskade undervisningskostnaderna med 4 procent. Denna resurstilldelning kan jämföras med riksgenomsnittet som är 85 900 respektive 43 700 kronor per elev.

Skolans resultat

Alla elever ska ges samma möjlighet att nå de nationellt uppställda kunskaps- och värderingsmålen, men det tycks finnas brister i hur Sundsvall kommun analyserar och fördelar resurserna till olika verksamheter. Skillnaderna i till exempel meritvärde är stora mellan olika elevgrupper, vilket är en tydlig signal på att det kompensatoriska inslaget är otillräckligt. Den socioekonomiska faktor som anses vara av störst betydelse för elevernas resultat i skolan är föräldrarnas utbildningsnivå, och här ser vi att skillnaderna i genomsnittligt meritvärde till och med har ökat sedan 2002.

Sundsvall misslyckas med sitt kompensatoriska skoluppdrag

Genomsnittligt meritvärde i årskurs nio utifrån föräldrarnas högsta utbildningsnivå



Källa: Skolverket

- Högst förgymnasial utbildning
- Högst gymnasial utbildning
- Högst eftergymnasial utbildning



Skolans Dag instiftades av Lärarnas Riksförbund 2008.
Med Skolans Dag vill vi uppmärksamma och betona alla
elevers rätt till kunskap. Målet är en likvärdig skola för alla.

Med anledning av Skolans Dag har Lärarnas Riksförbund
tagit fram denna rapport.

www.lr.se