

# Inriktningsdokument för ny organisering

Läraryrket  
Lärarnas Riksförbund  
Sveriges Skolläraförbund

December 2021

# Inriktningsdokument för ny organisering

## Innehåll

Inledning.....	3
En ny gemensam organisering .....	4
Medlemskap i Sveriges Lärare och Sveriges Skolledare.....	4
Övergripande struktur.....	5
Grunder för gemensam organisering.....	5
Organiseringen av Sveriges Skolledare .....	7
Organiseringen av Sveriges Lärare .....	10
Sveriges Lärare nationellt.....	17
Övergångsregler och säkrad kompetens för Sveriges Lärare.....	20
Principer .....	20
Nationell nivå.....	20
Regional nivå .....	21
Lokal nivå.....	22
Arbetsplatsnivå.....	22
Studering .....	22
Andra föreningar, grupper och dylikt.....	23
Övergångsregler och säkrad kompetens för Sveriges Skolledare .....	24
Principer .....	24
Nationell nivå: .....	24
Regional nivå .....	25
Lokal nivå.....	25
Medlemmar som inte är kommunalt anställda (Läraryrket Skolledare).....	26
Politisk plattform.....	27
Sveriges Lärare och Sveriges Skolledare bygger Sverige som kunskapsnation.....	27
Politisk plattform för Sveriges Skolledare .....	28
Politisk plattform för Sveriges Lärare.....	28
Ekonomisk plattform och kollektiva nyttigheter.....	30
Inledning.....	30
Gemensam organisering.....	30
Vårt medlemserbjudande .....	30
Sveriges Lärare .....	31
Sveriges Skolledare.....	31
Bilaga: Organisationsskisser (figur 1–6 med förklarande rutor) .....	32

# Inledning

Sveriges lärare och skolledare behöver göra sin ställning i samhället ännu starkare. Det har varit utgångspunkten för den diskussion som har pågått under sommaren och hösten mellan Lärarförbundet, Lärarnas Riksförbund och Sveriges Skolledarförbund om att finna former för en helt ny facklig organisering, en facklig organisering som ersätter samtliga tre förbund.

Det självklara kravet för en ny facklig organisering inom utbildningsområdet är att den ska leda till ökad styrka och ökad medlemsnytta jämfört med idag. Det handlar om bättre avtalslösningar, större påverkansmöjlighet lokalt samtidigt som våra medlemmar ges en tydligare röst i den nationella skoldebatten, starkare rekryteringsfokus för högre anslutningsgrad där full kraft kan läggas på de oorganiserade, mer effektivt nyttjande av medlemmarnas ekonomiska resurser och där en totalt sett större medlemskår öppnar för bättre medlemserbjudanden.

Den nya organisationen måste bli attraktiv och svara upp mot behov och förväntningar som finns hos medlemmar och presumtiva medlemmar. Vi behöver tillsammans skapa en organisering som å ena sidan är handlingskraftig och stark och som å andra sidan är specifik i relation till olika medlemsgruppers särart.

Sedan i juni finns en avsiktsförklaring emellan de tre nuvarande förbunden som ställer upp fyra grundläggande förutsättningar för att etablera en ny organisering. För det första, att en ny organisering behöver återfinnas i Saco. För det andra att den ska bygga på att medlemmarna har en akademisk utbildning och att lärarna är behöriga och/eller legitimerad för sitt uppdrag. För det tredje att en ny organisering behöver vara av federativ karaktär eller en federation. För det fjärde, att det inom ramen för en gemensam organisering ska finnas en egen organisation för skolledare. Dessa principer är grundläggande.

Under hösten genomfördes en kongress inom Lärarförbundet, ett förbundsmöte inom Lärarnas Riksförbund och ett förbundsråd inom Sveriges Skolledarförbund. Inspelen från de tre organisationernas diskussioner har varit avgörande för att utveckla och förbättra förslaget till en ny organisering för lärare och skolledare förenade i en gemensam federation inom Saco. Inriktningsdokumentet smälter samman de tre organisationernas tankar och idéer om hur vi kan skapa en gemensam organisering som levererar större medlemsnytta jämfört med vad varje organisation var för sig förmår leverera idag.

Den förändring som vi tillsammans avser att skapa handlar ytterst om en sak och det är att tillvarata och på bästa sätt nyttja våra medlemmars kompetens och engagemang samt att med större kraft kunna företräda medlemmarna gentemot arbetsgivare och samhället i stort. Det är det en ny organisering ska uppnå och det är det som ska bygga oss starkare, mer effektiva och i förlängningen mer framgångsrika.

# En ny gemensam organisering

Utgångspunkterna för hur den nya gemensamma organiseringen ska struktureras har tagits utifrån i avsiktsförklaringen tillsammans med vikten av ett starkt medlemsinflytande och tillvaratagande av engagemang bland medlemmarna. Den nya gemensamma organiseringen avser att gälla från och med 1 januari 2023.

## Medlemskap i Sveriges Lärare och Sveriges Skolledare

Alla befintliga medlemmar i Lärarnas Riksförbund, Lärarförbundet och Sveriges Skolledarförbund ska vara fortsatt välkomna i den nya organiseringen. Alla skolledare organiseras i förbundet Sveriges Skolledare och alla lärare organiseras i förbundet Sveriges Lärare.

De medlemmar som saknar en fullständig formell kompetens för anställningen ska skyndsamt se till att införskaffa sig denna. Eventuella medlemmar som saknar utbildning och inte arbetar aktivt inom skolväsendet rekommenderas att ansöka om medlemskap i annan facklig organisation.

Principer gällande behörighet Sveriges Lärare:

- För att beviljas medlemskap i Sveriges Lärare ska man vara behörig och legitimerad för sitt uppdrag. Den som inte omfattas av legitimationskrav ska vara behörig med adekvat akademisk utbildning eller ha den formella behörighet som läraruppdraget kräver.
- För att beviljas studerandemedlemskap ska man studera till något av de yrken som Sveriges Lärare ansluter.

Principer gällande behörighet Sveriges Skolledare:

- Den som har akademisk utbildning samt är anställd och verksam som skolledare eller har en ledande befattning inom utbildningsområdet.

Därutöver finns följande medlemmar i bägge organisationerna:

- Medlem som gått i pension.
- Den som av förbundsstyrelsen beviljas medlemskap av särskilda skäl.

## Övergripande struktur

Den nya organiseringen består av två separata förbund, ett förbund för lärare med en tydlig federativ karaktär och ett förbund för skolledare. Därutöver består federationen även av en viktig gemensam del som fungerar som en brygga mellan de två förbunden, med förenad styrka inom sakfrågor av gemensam karaktär på såväl lokal som nationell nivå, tillsammans kan åstadkomma en större skillnad för medlemmarna än organisationerna idag åstadkommer var och en för sig. Den gemensamma delen är också avgörande för att kunna maximera medlemsnyttan och skapa en stark stödstruktur för förbunden.

Båda förbunden ska vara medlemmar i Saco. Organiseringen består av två starka professionsförbund där medlemmarna ska ha en hög grad av autonomi och präglas av ett vetenskapligt förhållningssätt.

Förslag till övergripande organisering av Sveriges Lärare och Sveriges Skolledare framgår av nedanstående figur.

Figur 1. Den övergripande federationen



## Grunder för gemensam organisering

Sveriges Lärare och Sveriges Skolledare är varandras förutsättningar och det är viktigt att det finns en gemensam organisering som binder samman de två förbunden. Det gemensamma samarbetsorganet som utgörs av Sveriges Lärare och Sveriges Skolledare är en viktig del av det nya som skapas. Det är genom samarbetsorganet som den nationella styrkan av att förbunden organiserar sig i sakfrågor av gemensam karaktär som den fackliga styrkan och kraften kommer kunna åstadkomma en stor skillnad för medlemmarna.

Yrkesrollerna som lärare och skolledare skiljer sig åt och medlemsnyttan tillvaratas därmed bäst genom en egen organisation för skolledare respektive lärare. Där det är lämpligt och där det finns en samsyn förbunden emellan bör verksamheten vara gemensam.

Genom den gemensamma delen inom samarbetsorganet skapas förmågan att kunna tala med en samlad röst, vilket ökar slagkraften i samhällsdebatten i allmänhet och för politisk på-

verkan i synnerhet. Den samlade kraften i en enad organisering, och den ökade styrka som kommer av detta, har således en potential att ge synergieffekter samtidigt som respektive förbund företräder sina egna medlemmars specifika intressen.

Det finns även ekonomiska aspekter som tydligt talar för en gemensam organisering av delar av verksamheten. När det är rationellt att hantera verksamhet i större skala så bör så ske för att maximera medlemsnyttan genom effektivast möjliga användning av medlemmarnas pengar.

Den gemensamma organiseringen leds av en styrelse som består av respektive förbunds presidium. Beslut gällande kollektiva nyttigheter sker huvudsakligen utifrån antalet yrkesverksamma medlemmar i respektive förbund medan politik fastställs via konsensus.

Verksamheten inom den gemensamma organiseringen finansieras via fördelningsnycklar som baseras på antal yrkesverksamma medlemmar i respektive förbund. I det fall en verksamhet eller investering endast efterfrågas av ett av förbunden kan det vara möjligt att stå utanför satsningen.

### **Tidningsverksamheten**

Via en ny organisering utökas möjligheten till identitetsskapande tidningar för olika medlemsgrupper till exempel för ämneslärare och förskollärare. Tidningarna produceras inom ramen för den gemensamma organiseringen.

### **Försäkringar**

Via Lärarförsäkringar ska medlemmarna i Sveriges Lärare och Sveriges Skolledare erbjudas arbetsmarkandes bästa försäkringsskydd inklusive en inkomstförsäkring som täcker vid arbetslöshet. Via Lärarförsäkringar erbjuds medlemmarna i de två fackförbunden såväl pensionsrådgivning som pensionsinformation.

### **Övrig verksamhet**

Exempel på övrig verksamhet inom den gemensamma organiseringen:

- Kansli lokaler för förbunden
- IT- och medlemssystem inklusive medlemsenhet
- Gemensam kommunikation, exempelvis webbplatser och tidningar
- Övergripande politik
- Internationell verksamhet
- Försäkringar
- Medlemsförmåner

## Organiseringen av Sveriges Skolledare

Genom att Sveriges Skolledare samlas i ett förbund blir förbundet en stark facklig kraft. I ett förbund kan skolledarna kraftsamla för att skapa maximal styrka gentemot arbetsgivarna och agerar med större tyngd gentemot politiker för att åstadkomma rätt förutsättningar för medlemmarna. Det nya förbundet ska bli starkare gentemot arbetsgivaren och vara det självklara valet för landets alla skolledare. Sveriges Skolledare ska arbeta aktivt för att organisera de skolledare som är oorganiserade.

Sveriges Skolledare ska byggas upp utifrån ett antal principer som alla är lika viktiga:

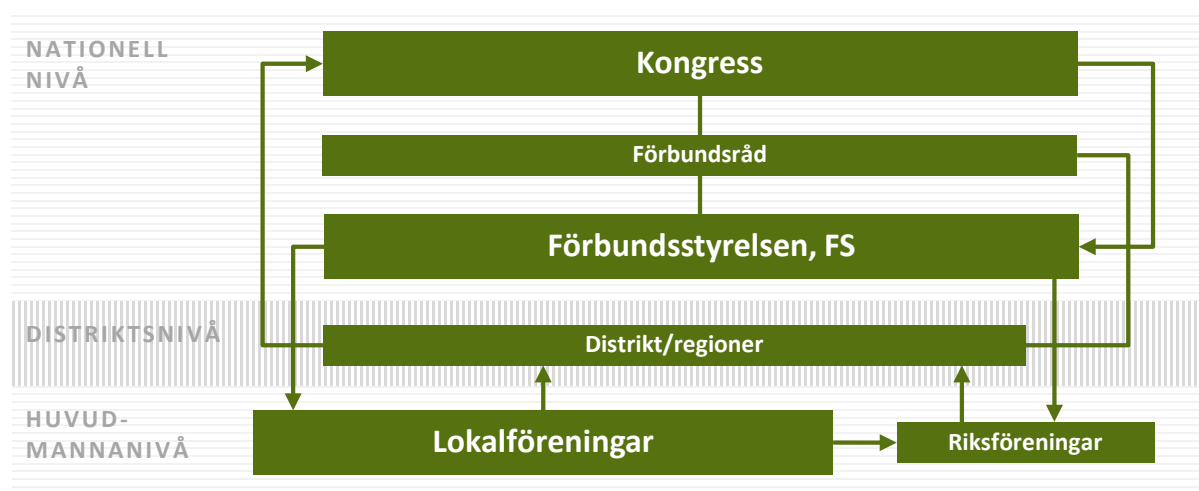
- Alla medlemmar ska ha inflytande i organisationen och möjligheterna att engagera sig i förbundet ska vara många. En medlem ska kunna bli vald till alla nivåer i organisationen.
- Organisationens ska byggas utifrån medlemmarna och vidare till den nationella nivån.
- Den fackliga organisationen ska vara stark där arbetsgivaren är stark, det vill säga på kommunnivå och nationell nivå.

Förbundets verksamhet utövas av förtroendevalda på följande sätt:

- Sveriges Skolledares lokalföreningar inom kommunens geografiska område
- Riksföreningar inom en koncern, företag eller ett verksamhetsområde
- Distrikt/regioner med valkretsar
- Förbundsstyrelse
- Kongress
- Förbundsråd

I lokalföreningarna inom kommunens geografiska område ingår skolledare som har kommunal, fristående eller statlig huvudman. Medlemmar inom ett företag, koncern eller ett verksamhetsområde (till exempel folkhögskolan) kan ansöka hos förbundsstyrelsen om att inrätta en riksförening. När en riksförening inrättas lämnar medlemmarna Sveriges Skolledares lokalförening och förs till en riksförening med samma uppdrag som kommunnivån har. Sveriges Skolledares lokalföreningar inom kommunens geografiska område har ett fortsatt ansvar för att bjuda in alla skolledare inom området till möten kring yrkesspecifika frågor och eventuella nätverk.

Figur 2. Sveriges Skolledares organisation



Sveriges Skolledare är ett eget förbund med en egen kongress som väljer förbundsstyrelse och fattar beslut om förbundets stadgar. Sveriges Skolledare har en egen medlemsavgift och ett kansli som leds av en förbundsdirektör/kanslichef.

### **Facklig styrka inom kommunens geografiska område**

Sveriges Skolledares lokalförening inom kommunens geografiska område består av medlemmar som arbetar inom kommunens geografiska område. Lokalföreningen ansvarar för att organisera verksamheten på ett sådant sätt att den fackliga kraften för medlemmarna maximeras. Lokalföreningen kan införa underorganisationer om det anses gynna medlemmarna.

Skolledare ska i första hand stöttas av förtroendevalda som är anställda hos samma huvudman. I de fall det inte är möjligt kan kanslianställda tjänstemän företräda medlemmarna.

Lokalföreningarna företräder medlemmarna i lokala frågor såsom MBL, samverkan samt löneöversyner och arbetar med organisering av skolledare.

Högsta beslutande organ i Sveriges Skolledares lokalföreningar är årsmötet och däremellan är det föreningens styrelse som har ansvaret. På årsmötet har alla medlemmar en röst och årsmötet beslutar om budget, ansvarsfrihet och verksamhetsplan. På årsmötet väljs styrelse för lokalföreningen, valkretsombud samt valberedning. Styrelsen utser fackliga ombud som företräder medlemmarna.

Lokalföreningen kan skapa samarbetsstrukturer med flera lokalföreningar om det gynnar medlemmarna.

### **Distrikt/regioner med valkretsar**

Sveriges Skolledare har distrikt som utgör valkretsar till kongressen och förbundsrådet. Antalet distrikt/regioner hanteras senare i processen i skapandet av den nya organiseringen. Distriktet/regionerna utgörs av de valkretsombud som utsetts på årsmötet inom Sveriges Skolledares lokalföreningar. Distriktet/regionen väljer ombud till kongressen och förbundsrådet. Utöver de geografiskt indelade distrikten/regionerna utgör eventuella riksföreningar en egen valkrets. Inom distrikten/regionerna kan det skapas nätverk och erfarenhetsutbyte inom olika frågor som medlemmarna har behov av.

### **Kongress**

Kongressen är Sveriges Skolledares högsta beslutande organ och genomförs vart fjärde år. Kongressen fattar beslut om förbundets verksamhetsinriktning, budget och stadgar samt behandlar propositioner och motioner. Kongressombuden väljer vilka som utgör förbundsstyrelse i Sveriges Skolledare, revisorer samt valberedning.

### **Förbundsråd**

Förbundsrådet är rådgivande till förbundsstyrelsen och sammankallas en gång om året, förutom kongressår, eller då förbundsstyrelsen finner att det finns särskilda skäl. Förbundsrådet består av halva kongressen.

### **Förbundsstyrelsen i Sveriges Skolledare**

Förbundsstyrelsen är organisationens verkställande och högsta beslutande organ mellan kongresserna. Förbundsstyrelsen väljs av kongressen efter förslag från valberedningen.



Förbundsstyrelsen ska vara representativ, geografiskt spridd och väl återspegla medlemskåren i Sveriges Skolledare.

### **Kansli för Sveriges Skolledare**

Det finns ett kansli för Sveriges Skolledare som arbetar på uppdrag av förbundsstyrelsen. Kansliet ska ha spetskompetens och organiseras på ett sådant sätt att det tillgodoser det behov och den service som efterfrågas i förbundet.

### **Den nya organisationen**

Den nya organisationen ska under de första åren hantera frågor som till exempel utvecklar förbundets politiska ställningstaganden, yrkesetik för skolledare och hur framtida avtalslösningar för skolledare ska se ut.

Exempel på verksamhet för Sveriges Skolledare:

- Skolledarspecifik villkorspolitik
- Skolledarspecifik professions- och utbildningspolitik
- Förhandlingsverksamhet
- Utredningsverksamhet
- Facklig service inkl. lönestatistik för skolledare
- Arbetsrättsliga frågor
- Lokal facklig organisation
- Facklig utbildning

### **Kollektivavtal**

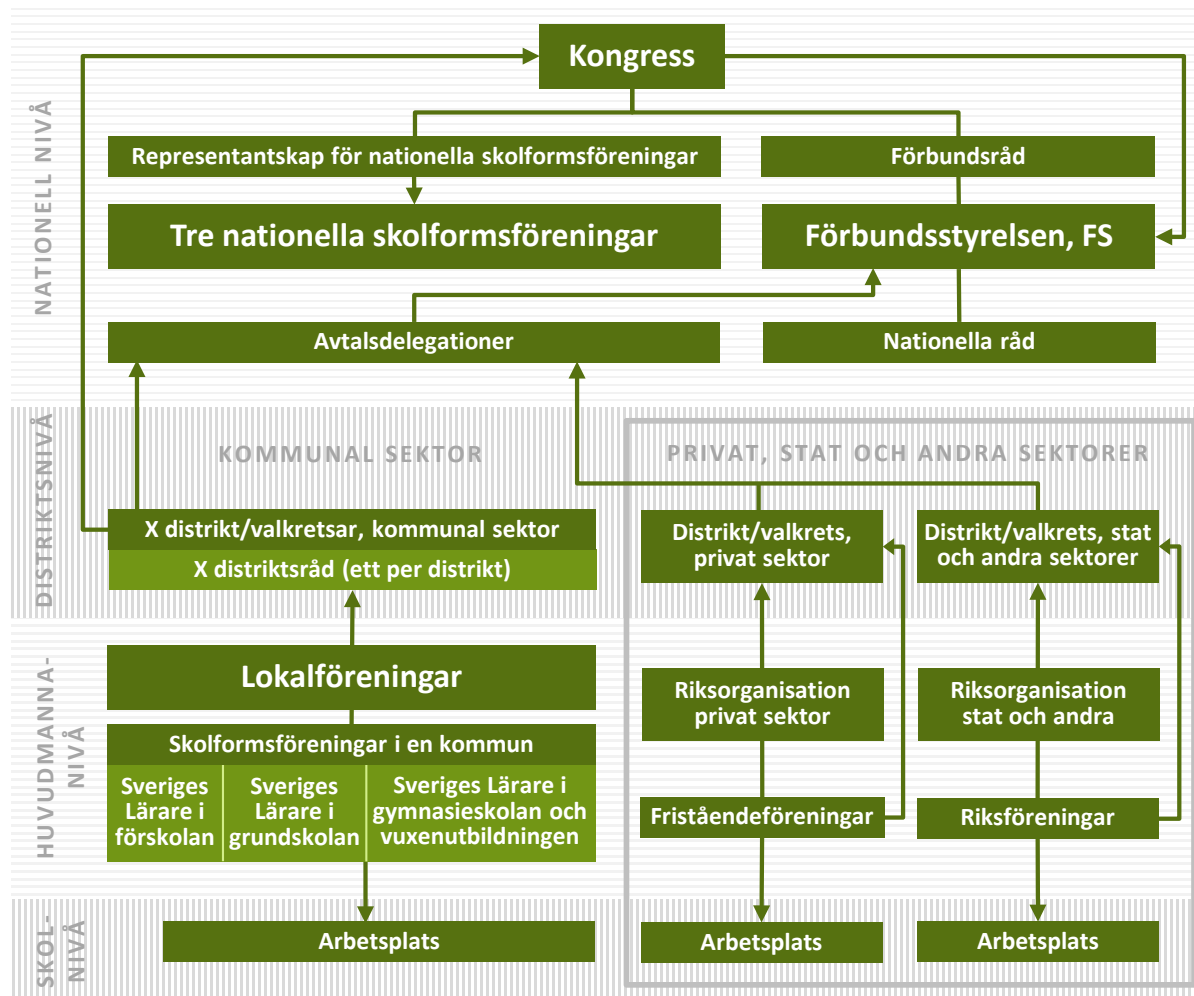
Medlemmarna i Lärarförbundet Skolledare respektive Sveriges Skolledarförbund har idag olika centrala kollektivavtal inom samtliga sektorer. Det nya förbundet behöver utreda hur de framtida avtalsförhållandena ska se ut. Under övergångsperioden fortsätter respektive förbunds medlemmar att omfattas av de nu gällande respektive avtalen.

## Organiseringen av Sveriges Lärare

Sveriges Lärare organiseras i ett eget förbund. I ett förbund kan lärarna kraftsamla för att skapa maximal styrka gentemot arbetsgivarna och kan agera med större tyngd gentemot politiker för att åstadkomma rätt förutsättningar för medlemmarna. Sveriges Lärare ska med kraft hävda läraryrkets professionella status, yrkesidentitet och självständighet så att lärarprofessionen ges stort utrymme att påverka skolväsendets utveckling. Professionsfrågorna ska genomsyra förbundets arbete från lokal till central nivå.

En ny organisering för Sveriges Lärare tar sin utgångspunkt i att det ska skapas en ny organisation för landets lärare av federativ karaktär. Organisationen ska byggas utifrån medlemmarna och deras arbetsplatser och vidare till den nationella nivån. En viktig grundprincip är medlemsinflytandet och hur det ska kunna utövas på alla nivåer i organisationen. En medlem ska kunna bli vald till alla nivåer i organisationen. En princip för Sveriges Lärare är att alla förtroendevalda ska vara yrkesaktiva och att alla studenter med studerandeuppdrag ska vara studerande. Eventuella undantag från principen ska beviljas av förbundsstyrelsen.

Figur 3. Sveriges Lärare – olika nivåer i översikt



Den nya organisationen för Sveriges Lärare är uppbyggd utifrån fyra olika principer som alla är lika viktiga:

- Alla medlemmar ska ha inflytande i organisationen och möjligheterna att engagera sig i förbundet ska vara många.
- Alla medlemmars möjligheter till att driva sina frågor, sin särart, inom en specifik skolform eller inom en intressesfär ska ha stor plats i organisationen.
- Den fackliga organisationen ska vara stark där arbetsgivaren är stark. Det vill säga på arbetsplatsen, på kommunnivån (eller motsvarande inom andra sektorer) och på nationell nivå.
- Vi bygger facklig styrka genom välutbildade, kompetenta och engagerade ombud.

### **Lokal förhandlingsverksamhet**

Ett syfte med att alla lärare ingår i ett förbund är att den fackliga styrkan mot arbetsgivaren ska bli betydligt starkare än idag. För Sveriges lärare är det också självklart att förbundet ska ha ett flertal platser vid förhandlingsbordet. Hur den fackliga tiden som står till förfogande disponeras är en fråga för den lokala organisationen att avgöra och fördelas på ett sätt som svarar mot de lokala behoven.

I dagsläget finns tid för facklig förtroendeman överenskommen lokalt med AFF/LAFF som grund. Hur tid för facklig förtroendeman utöver AFF/LAFF kommer att se ut framgent går inte att förutse, men förbundet kommer från centralt håll att finnas som stöd för lokal part inför, under och efter etableringen av ny organisation för Sveriges lärare och överenskommelse om facklig tid.

Som ett led i att underlätta övergången till en ny organisering och etablerandet av ett nytt förbund för Sveriges Lärare har samtal inletts med central arbetsgivarorganisation som uttrycker att de har för avsikt att stötta och underlätta övergången.

### **Välutbildade ombud lägger grunden för verksamheten**

En viktig och bärande del i Sveriges Lärare är den fackliga utbildningen för ombud och medlemmar. Det är genom välutbildade, kunniga och engagerade ombud som Sveriges Lärares påverkanskraft och medlemsnytta stärks. Ansvaret för att anordna grundutbildning av ombud ligger på Sveriges Lärare i kommunen medan fördjupningskurser organiseras regionalt och i distrikten genom ett starkt kanslistöd.

För att skapa möjlighet för erfarenhetsutbyte samordnas den fackliga grundutbildningen inom distrikten. Förtroendevalda anlitas i hög utsträckning som kursledare och ombudsmän och förtroendevalda möts kontinuerligt för planering, prioritering och behovsanalyser av utbildningsverksamheten.

Till stöd för förtroendevalda på arbetsplatsnivå och på huvudmannanivå ges adekvat utbildning och kontinuerlig kompetensutveckling för att tillsammans med medlemmarna kunna driva de fackliga frågorna med full kraft. När ett uppdrag eller mandat delegeras från en nivå till en annan i den lokala organisationen bör den delegerande nivån också säkra att den mottagande nivån har nödvändig kompetens för uppdraget.

### **Facklig styrka på arbetsplatser**

Det viktigaste arbetet i Sveriges Lärare utförs på varje arbetsplats. Sveriges Lärare utgör på varje arbetsplats en samlad kraft. Arbetsplatsombud representerar medlemmarna vid

arbetsplatsen vid lokal samverkan samt företräder enskild medlem i ärenden som hänför sig till relationen arbetsgivare - arbetstagare på arbetsplatsen. Och kan vid behov få stöd av lokalföreningen/lokala skolformsföreningen/riksorganisationen för fristående respektive statlig sektor.

På arbetsplatsen väljs minst ett arbetsplatsombud, samt skyddsombud. På stora arbetsplatser kan man med fördel välja flera ombud som då delar på företräderskapet. Ombud väljs vid årliga medlemsmöten.

### **Facklig styrka via lokala skolformsföreningar**

För de stora skolformerna förskola, grundskola och gymnasieskola/vuxenutbildning ska det på kommunnivå skapas skolformsföreningar som medlemmarna ingår i utifrån vilken skolform de arbetar i. De tre skolformsföreningarna utgör grundstrukturen för Sveriges Lärare i en kommun även om de inte kommer kunna inrättas i alla landets kommuner. Dessa skolformsföreningar benämns:

- Sveriges Lärare i förskolan i kommun X
- Sveriges Lärare i grundskolan i kommun X
- Sveriges Lärare i gymnasieskolan och vuxenutbildningen i kommun X

Skolformsnivåns arbete leds av förtroendevalda. De lokala skolformsföreningarna utgörs av ombuden från respektive arbetsplats/skola som väljer på vilket sätt man formerar sig och beslutar om arbetsordning. Det är respektive skolformsförening som utifrån sin representativa andel nominerar kandidater till styrelsen för Sveriges Lärare i kommunen.

Skolformsföreningarna är en viktig del av den federativa karaktären i den nya organisationen. Skolformsföreningarna ska kunna ha en stark ställning på kommunnivån och vara rösten för Sveriges Lärare i exempelvis förhandlingar med arbetsgivaren inom skolformens område. Den kommunala nivån inom Sveriges Lärare beslutar om att delegera rätten att förhandla till skolformsföreningen. Skolformsföreningarna driver skol- och utbildningspolitiska frågor, ger stöd och råd till medlemmar och företräder medlemmar på förvaltningsnivå på delegation från kommunnivån.

## Etablerande av ytterligare föreningar

Sveriges Lärare på kommunnivå kan välja att inrätta andra och fler föreningar beroende av medlemmarnas önskemål och behov. Föreningar ges samma ställning som de tre skolformsföreningarna när det gäller att genomföra val till kommunnivå. Beslut om att inrätta ytterligare föreningar fattas på årsmötet. Beslut om antalet föreningar fattas på årsmötet för Sveriges Lärare på kommunnivå.

Föreningarna kan om det lämpar sig i en kommun få förhandlingsrätt delegerad av Sveriges Lärare i kommunen, om det bedöms gynna medlemmarna i föreningen. Sveriges Lärare på kommunnivån gör bedömningen av vilket mandat och förhållningssätt som är mest lämpligt.

På årsmötet i Sveriges Lärare på kommunnivån fattas det årligen beslut om vilka skolformsföreningar och ytterligare föreningar som skall finnas. I det fall någon av skolformsföreningarna satts vilande ska detta årligen prövas och finns det stöd från medlemmar inom en skolform att återuppta föreningen ska detta beviljas.

Nedan följer exempel på föreningar:

**Figur 4. Lokala skolformsföreningar**

Lokalföreningen i en kommun				
<b>Exempel 1:</b>				
Sveriges Lärare i förskolan	Sveriges Lärare i grundskolan	Sveriges Lärare i gymnasieskolan och vuxenutbildningen		
• Utgångsläge för lokala skolformsföreningar.				
<b>Exempel 2:</b>				
Sveriges Lärare i förskolan	Sveriges Lärare i grundskolan	Sveriges Lärare i gymnasieskolan och vuxenutbildningen	Förening för studie- och yrkesvägledare	Förening för lärare i fritidshem
• Sveriges Lärare i en kommun som vill lägga till en förening för lärare i fritidshem och en för studie- och yrkesvägledare. Exemplet innebär att lärare i fritidshem och studie- och yrkesvägledare övergår till egna föreningar.				
<b>Exempel 3:</b>				
Sveriges Lärare i förskolan	Sveriges Lärare i grundskolan och Sveriges Lärare i gymnasieskolan och vuxenutbildningen			
• Sveriges Lärare i en kommun slår samman grundskolan och gymnasieskolan/vuxenutbildningen till en förening. Exemplet innebär att skolformsföreningarna för grundskola och gymnasieskola/vuxenutbildning läggs vilande och ersätts av en förening för grundskola tillsammans med gymnasieskola och vuxenutbildning. Via denna förening samlas exempelvis ämneslärare tillsammans med övriga lärare i grundskolan.				
<b>Exempel 4:</b>				
Sveriges Lärare i en kommun där alla föreningar är vilande				
• Exemplet innebär att man inom kommunen vill samla alla medlemmar direkt i lokalföreningen.				

## Facklig styrka via Sveriges Lärare lokalföreningar på kommunnivå

Sveriges Lärare på kommunnivå består av medlemmar med anställning inom en kommun eller ett kommunalförbund. Medlemmar som är anställda av ett kommunalförbund i olika kommuner kan välja att organisera sig i kommunalförbundsorganisationer.

Sveriges Lärare på kommunnivån ansvarar för att organisera verksamheten på ett sådant sätt så att den fackliga kraften för medlemmarna maximeras. Sveriges Lärare behöver gynna medlemmarnas engagemang och professionella intressen samt driva dessa frågor tillsammans med medlemmarna. Sveriges Lärare på kommunnivån har mandat att förhandla och teckna lokalt kollektivavtal.

Högsta beslutande organ på kommunnivån är årsmötet och däremellan är det styrelsen för Sveriges Lärare på kommunnivå som har ansvaret. På årsmötet har alla medlemmar en röst och årsmötet beslutar om budget, ansvarsfrihet, årsredovisning och verksamhetsplan. På årsmötet väljs styrelse för Sveriges Lärare. Valberedningen på kommunnivå ansvarar för att lägga fram ett förslag till styrelse som är representativt och proportionerligt fördelat i relation till kommunens medlemssammansättning. I det fall det finns föreningar ska dessa nominera föreningens ledamöter till styrelsen.

Fördelningen av antalet platser sker proportionerligt utifrån medlemsantal i respektive förening. I det fall skolformsföreningar saknas väljer årsmötet styrelse efter samma princip. Representativitet i styrelsen för Sveriges Lärare samt dess uppdrag regleras i stadgarna.

### **Nätverk på kommunnivå**

Lokalt kan Sveriges Lärare även inrätta nätverk för specifika frågor och medlemsgrupper i syfte att samla engagemang och utbyta erfarenheter. Det kan till exempel handla om nätverk för språklärare eller modersmåls lärare. Sveriges Lärare på kommunnivå beslutar om vilka nätverk som inrättas.

### **Riksorganisation privat sektor**

Medlemmar som har sin anställning inom privat sektor utgör tillsammans riksorganisationen för privat sektor. Denna riksorganisation har nationell omfattning. Riksorganisationen finns för att säkerställa att alla medlemmar i Sveriges Lärare inom privat sektor har en möjlighet att göra sin röst hörd och kandidera till de val som utträttas av kongressen. Medlemmar inom riksorganisation privat sektor organiserar sig utifrån:

- Medlem
- Arbetsplats
- Riksorganisation privat sektor

Högsta beslutande organ är årsmötet och däremellan är det styrelsen för Sveriges Lärare för riksorganisation privat sektor som har ansvaret. På årsmötet har alla medlemmar en röst och årsmötet beslutar om budget, ansvarsfrihet, årsredovisning och verksamhetsplan. På årsmötet väljs styrelse för Sveriges Lärare riksorganisation privat sektor. Valberedningen ansvarar för att lägga fram ett förslag till styrelse. Valberedningen behöver tillse att medlemskårens sammansättning speglas i valberedningens förslag. Medlemmar röstar fram sina valkretsombud till distrikt för privat sektor. Antalet valkretsombud ska stadgereglerat spegla medlemsantalet representativt. Representativitet i styrelsen för Sveriges Lärare samt dess uppdrag regleras i stadgarna.

### **Fristående föreningar**

I de fall där medlemmarna arbetar i företag, koncern eller dylikt kan medlemmarna välja att organisera sig i fristående föreningar. Fristående föreningar bildas ur Riksorganisationen privat sektor. Om ny fristående förening bildas, kommer medlemmarna formellt lämna riksorganisa-

tionen privat sektor och organiseras i stället i den nybildade fristående föreningen. Initiativet till att bilda fristående förening kommer från medlemmarna på arbetsplatserna och därefter följer ett förfarande där förbundsstyrelsen fattar beslut om dess inrättande.

Medlemmar inom en fristående förening organiserar sig utifrån:

- Medlem
- Arbetsplats
- Styrelse i fristående föreningen

Högsta beslutande organ är årsmötet och däremellan är det styrelsen för fristående föreningen som har ansvaret. På årsmötet har alla medlemmar en röst och årsmötet beslutar om budget, ansvarsfrihet, årsredovisning och verksamhetsplan. På årsmötet väljs styrelse för Sveriges Lärare fristående förening. Valberedningen ansvarar för att lägga fram ett förslag till styrelse. Valberedningen behöver tillse att medlemskårens sammansättning speglas i valberedningens förslag.

Riksorganisationen privat sektor och fristående föreningarna utgör tillsammans en egen valkrets.

### **Riksorganisation stat och andra sektorer**

Medlemmar som har sin anställning inom statlig sektor, högskola, universitet, folkhögskola med mera utgör tillsammans riksorganisationen stat och andra sektorer.

Medlemmar inom riksorganisation stat och andra sektorer organiserar sig utifrån:

- Medlem
- Arbetsplats
- Riksorganisation stat och andra sektorer

Högsta beslutande organ är årsmötet och däremellan är det styrelsen för Sveriges Lärare för riksorganisation stat och andra sektorer som har ansvaret. På årsmötet har alla medlemmar en röst och årsmötet beslutar om budget, ansvarsfrihet, årsredovisning och verksamhetsplan. På årsmötet väljs styrelse för Sveriges Lärare riksorganisation stat och andra sektorer. Valberedningen ansvarar för att lägga fram ett förslag till styrelse. Valberedningen behöver tillse att medlemskårens sammansättning speglas i valberedningens förslag. Medlemmar röstar fram sina valkretsombud till distrikt för Riksorganisation stat och andra sektorer. I stadgan regleras att valkretsombuden på ett representativt sätt ska spegla medlemssammansättningen. Representativitet i styrelsen för Sveriges Lärare samt dess uppdrag regleras i stadgarna.

### **Riksföreningar**

I de fall där medlemmarna arbetar utifrån samma huvudman, sektor eller dylikt kan medlemmarna välja att organisera sig i riksföreningar. Riksföreningarna bildas ur Riksorganisation stat och andra sektorer. Om ny riksförening bildas, kommer medlemmarna formellt lämna riksorganisationen stat och andra sektorer och organiseras i stället i den nybildade riksföreningen. Initiativet till att bilda riksförening kommer från medlemmarna på arbetsplatserna och därefter följer ett förfarande där förbundsstyrelsen fattar beslut om dess inrättande.

Medlemmar inom en förening organiserar sig utifrån:

- Medlem
- Arbetsplats
- Styrelse i riksföreningen

Högsta beslutande organ är årsmötet och däremellan är det styrelsen för riksföreningen som har ansvaret. På årsmötet har alla medlemmar en röst och årsmötet beslutar om budget, ansvarsfrihet, årsredovisning och verksamhetsplan. På årsmötet väljs styrelse för Sveriges Lärare riksföreningen. Valberedningen ansvarar för att lägga fram ett förslag till styrelse. Valberedningen behöver tillse att medlemskårens sammansättning speglas i valberedningens förslag.

Riksorganisationen stat och andra sektorer tillsammans med riksföreningarna utgör en egen valkrets.

### **Distrikt i Sveriges Lärare och valkretsar**

Sveriges Lärare har distrikt som utgör valkretsar till kongressen och de nationella skolforms-specifika representantskapsmötena. Distriktens utformning behöver vara föremål för vidare utredning. Distrikten behöver vara tillräckligt många för att skapa en möjlighet för erfarenhetsutbyte, men tillräckligt stora för att utgöra en fungerande valkrets till kongressen och representantskapen.

Utöver de geografiskt indelade distrikten finns ytterligare 2 valkretsar som representerar medlemmar från riksorganisationen privat sektor och riksorganisationen stat och andra sektorer. Utöver val till kongress och representantskapen äger även val till de tre avtalsdelegationerna via valkretsarna.

Det behöver finnas en valberedning på distriktsnivå. Valberedningens uppdrag är att tillgodose att kongressombuden är representativt och proportionerligt fördelade i relation till distriktets medlemssammansättning. Detta gäller även grupper som utgör en minoritet i förbundet, exempelvis kulturskollärare och studie- och yrkesvägledare. Valkretsmötet väljer distriktets kongressombud.

### **Distriktsråd**

I varje distrikt inrättas ett distriktsråd. Sveriges Lärares styrelse i kommunerna inom distrikten utser en representant var till distriktsrådet. Distriktsrådet utser inom sig en sammankallande. Styrelserna kan välja olika representanter till distriktsrådet beroende på vilken fråga som ska hanteras.

Distriktsrådet, i samråd med regionkontoren, genomför facklig utbildning, ansvarar för verksamhetsuppföljning och utgör arena för erfarenhetsutbyte, samt vart fjärde år anordnar valkretsmöte för att välja distriktets kongressombud tillika skolformernas representantskapsombud.



# Sveriges Lärare nationellt

## Kongressen

Kongressen är Sveriges Lärares högsta beslutande organ och genomförs vart fjärde år. Kongressen fattar beslut om förbundets verksamhetsinriktning, budget och stadgar samt behandlar propositioner och motioner. Kongressombuden förrättar val till förbundsstyrelse, Revisions- och verksamhetsutskottet samt valberedning. Revisions- och verksamhetsutskottet har till uppgift att kontinuerligt granska förbundets ekonomi och verksamhet i relation till kongressbesluten.

## Förbundsråd

Förbundsrådet sammanträder mellan kongresser och hanterar till exempel fyllnadsval. Förbundsrådet är rådgivande till förbundsstyrelsen och sammankallas en gång om året eller då förbundsstyrelsen finner att det finns särskilda skäl. Förbundsrådet består av halva kongressen.

## Representantskap för de nationella skolformsföreningarna

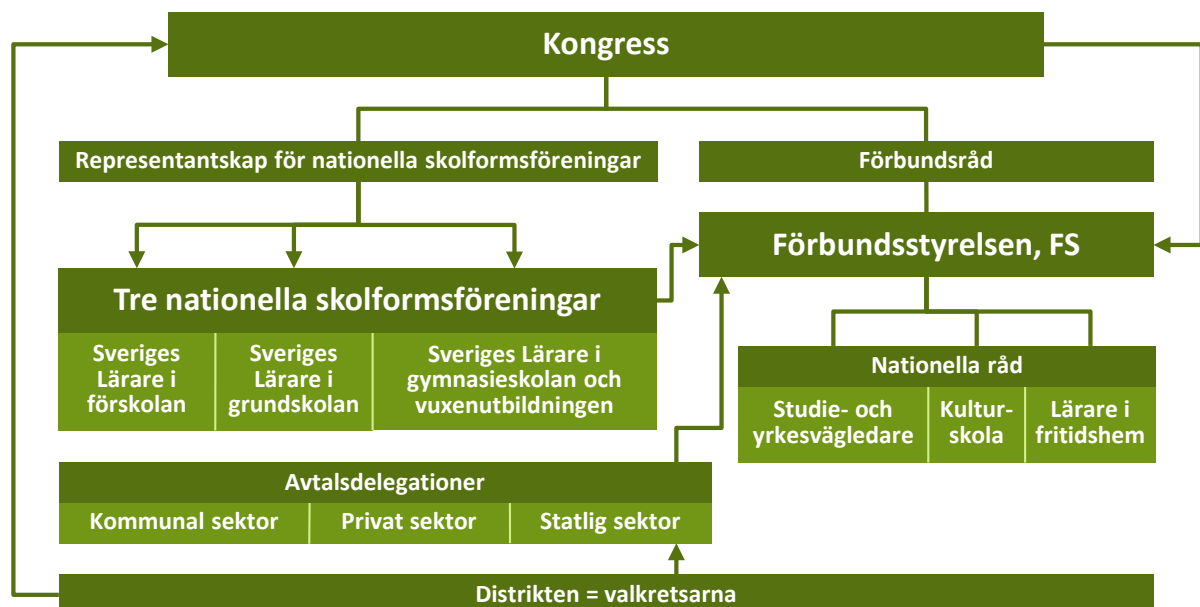
De kongressombud, oavsett sektor, som kommer från någon av de tre skolformsföreningarna förskola, grundskola, gymnasie-/vuxenutbildning utgör skolformens representantskap. Representantskapen sammanträder vart fjärde år i samband med kongressen. Representantskapens uppdrag är att förrätta val till skolformsföreningens nationella styrelse samt fatta beslut om skolformsspecifika frågor.

De nationella skolformsföreningarna benämns:

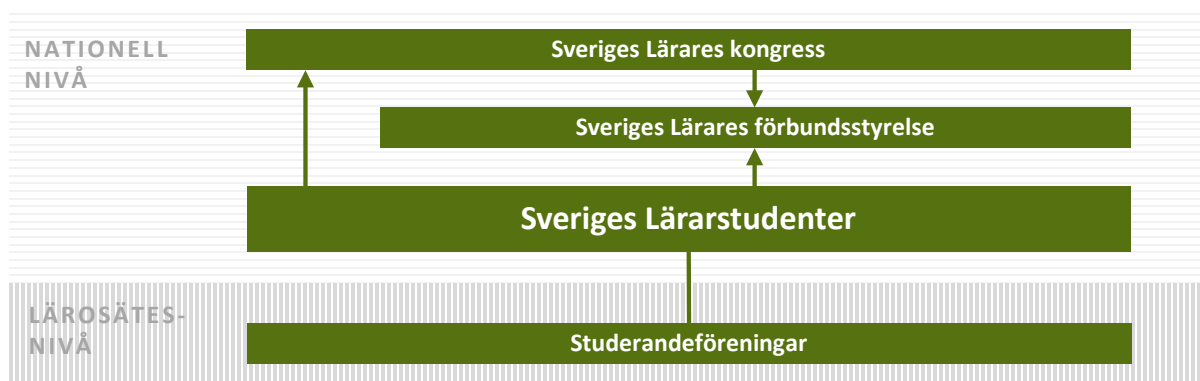
- Sveriges Lärare i förskolan
- Sveriges Lärare i grundskolan
- Sveriges Lärare i gymnasieskolan och vuxenutbildningen

Skolformsföreningen på nationell nivå är drivande i skolformsspecifika frågor och ansvarar för politikutveckling för medlemsgruppen. Vidare arbetar skolformsföreningen med frågor

Figur 5. Sveriges Lärare på nationell nivå



Figur 6. Sveriges Lärarstudenters organisation



och aktiviteter relaterade till medlemsgruppens fackliga och professionella intressen samt understödjer nätverk eller andra former av medlemsengagemang hos målgruppen. Skolformsföreningens styrelse är rådgivande till förbundsstyrelsen. Rollfördelningen mellan de nationella skolformsstyrelserna och förbundsstyrelsen regleras i stadgarna.

### Sveriges Lärarstudenter

Alla studerandemedlemmar inom Sveriges Lärare utgör Sveriges Lärarstudenter. Studerandeföreningens huvudsakliga uppgift är att bedriva studerandefacklig verksamhet för att tillvarata studenternas intressen och att bedriva verksamhet för att underlätta introduktionen i de yrken som finns representerade i Sveriges Lärare. Studerandeföreningen har en viktig uppgift i att visa upp vikten av ett fackligt medlemskap för studenterna. Lärarstudenterna har en högra grad av autonomi med en egen kongress som väljer en styrelse och formar sin egen utbildningspolitik. Sveriges lärarstudenter har garantimandat till Sveriges Lärares kongress och är adjungerad till förbundsstyrelsen. En stor del av verksamheten genomförs via studerandeföreningar som etableras på respektive lärosäte.

### Förbundsstyrelsen i Sveriges Lärare

Förbundsstyrelsen är Sveriges Lärares verkställande och högsta beslutande organ mellan kongresserna och har ett helhetsansvar för hela medlemskåren i Sveriges Lärare och styra kansliets arbete. Förbundsstyrelsen väljs av kongressen efter förslag från valberedningen. Förbundsstyrelsen ska vara representativ och väl återspegla medlemskåren i Sveriges Lärare. Förbundsstyrelsen tillsätter förbundsdirektör/kanslichef.

### Avtalsdelegationer

En av de viktigaste anledningarna till att etablera en ny organisation är att öka styrkan vid förhandlingsbordet och att teckna kollektivavtal som säkerställer och förbättrar medlemmarnas rättigheter och arbetsvillkor. För att stärka arbetet inrättas tre avtalsdelegationer i Sveriges Lärare inom kommunal-, statlig- och privat sektor.

Avtalsdelegationerna väljs via valkretsarna och bör till storlek vara anpassade till antalet medlemmar inom respektive sektor. Avtalsdelegationerna ska vara representativa utifrån medlemstuktur som finns inom respektive sektor. Det är förbundsstyrelsen som innehar partsställningen för Sveriges Lärare och styrelsen ska inhämta respektive avtalsdelegations ställningstagande innan kollektivavtal tecknas.

## **Nationella råd**

För att tillgodose olika medlemsgruppers särart och specifika yrkesidentitet kan Sveriges Lärare inrätta nationella råd samt ämnesföreningar.

Nationella råd kan inrättas för vissa särskilda verksamhetsformer inom skolväsendet. Vilka dessa är fastställs i stadgarna för Sveriges Lärare och föreslås vara tre stycken. Ett för lärare i kulturskolan, ett för lärare i fritidshem och ett för studie- och yrkesvägledare.

De nationella råden är viktiga för att garantera att särskilda medlemsgruppers perspektiv tillvaratas inom Sveriges Lärare och har samtliga en rådgivande funktion till förbundsstyrelsen och ytterst även till kongressen. Varje nationellt råd äger rätt att utse var sitt kongressombud, vilket innebär att medlemmar inom någon av dessa verksamhetsformer alltid är garanterade representation med minst ett mandat vid kongressen.

## **Ämnesföreningar**

Sveriges Lärare kan inrätta ämnesföreningar. Exempel på ämnesföreningar kan vara ämnet idrott och hälsa, specialpedagogik och modersmålsundervisning. Förbundsstyrelsen beslutar vilka ämnesföreningar som ska inrättas.

Befintliga råd och intresseföreningar som idag finns i Lärarförbundet och Lärarnas Riksförbund finns kvar till dess Sveriges Lärare är etablerat och förbundsstyrelsen behöver i den nya organisationen formera vilka ämnesföreningar som ska finnas i den nya organisationen.

## **Kansli för Sveriges Lärare**

Det finns ett kansli för Sveriges Lärare som leds av en förbundsdirektör/kanslichef. Kansliet ska vara organiserat på sådant sätt att det tillgodoser det behov och den service som efterfrågas i förbundet och behöver därför även ha en regional närvaro

I övergångsperioden ska kansliet tillse att de föreningar lokalt som behöver extra stöd för att fungera på bästa sätt får det.

# Övergångsregler och säkrad kompetens för Sveriges Lärare

Genom övergångsregler säkras hur den nya organisationen ska styras och ledas fram tills dess att den konsoliderats i form av de första valen utifrån organisationens stadgar. Genom reglerna säkras att den kompetens som förtroendevalda besitter förs med in i den nya organisationen så att den blir välfungerande på alla nivåer under övergångsperioden. Det är särskilt viktigt att tillvarata medlemmars och förtroendevaldas engagemang och kompetens under övergångsperioden. Vars och ens insatser kommer att vara av stor betydelse.

## Principer

- Under övergångsperioden är övergångsreglerna överordnade den nya organisationens stadgar.
- Övergångsperiodens tidslängd är till och med maj 2024 om inte annan överenskommelse görs.
- Alla förtroendeuppdrag i de tidigare organisationerna kvarstår som uppdrag under mandatperiodens längd dock längst till och med kongressen 2024.
- Alla valda instanser som finns parallellt i de tidigare organisationerna bildar en ny större gemensam instans i den nya organisationen. I det fall det är olika antal ledamöter från de olika organisationerna ska röstetalen vikta.
- Finns flera sammankallande/ordförande gäller som princip att det är delat ledarskap om inte annat anges nedan.
- I det fall övergångsreglerna inte omhändertar ordningen i tillräcklig omfattning beslutar förbundsstyrelsen i den nya organisationen om tillägg.

## Nationell nivå

### Beslutande församling – kongress

De tidigare organisationernas valda kongressombud<sup>1</sup> är den nya organisationens kongressombud fram till 31 december 2023. Kongressombud valda enligt den nya organisationens stadgar tillträder 1 januari 2024.

Innan 31 maj 2023 ska respektive organisations kongressombud besluta om årsredovisningar, verksamhetsberättelser och ansvarsfrihet för respektive organisation för perioden fram till 31 december 2022.

### Förbundsråd

Ett gemensamt förbundsråd bildas av förbundsrådet inom Lärarförbundet tillsammans med ett motsvarande förbundsråd inom Lärarnas Riksförbund, vilket kommer utses av Lärarnas Riksförbunds förbundsmöte bland förbundsmötesdelegaterna. Det gemensamma förbundsrådets mandatperiod varar fram till 31 december 2023. Förbundsrådets uppdrag under övergångsperioden är att vara rådgivande till förbundsstyrelsen och sammankallas om förbundsstyrelsen finner att det finns särskilda skäl. Förbundsrådet ska vid behov kunna förrätta fyllnadsval.

---

<sup>1</sup> Med kongressombud avses både kongressombud och förbundsmötesdelegater och suppleanter

## **Presidium**

Ett gemensamt presidium med de två tidigare organisationernas presidier skapas. Om inte delat ledarskap ska/kan gälla behöver övergångsreglerna hantera fördelning av poster under övergångsperioden.

## **Förbundsstyrelse**

De tidigare organisationernas förbundsstyrelser är den nya organisationens förbundsstyrelse fram till och med den första kongressen i maj 2024 då val enligt nya stadgar äger rum.

## **Arbetsutskott**

Ett gemensamt arbetsutskott bildas av arbetsutskottet inom Lärarnas Riksförbund tillsammans med ett motsvarande utskott inom Lärarförbundet, vilket kommer utses inom Lärarförbundets förbundsstyrelse 2022.

## **Revisions- och verksamhetsutskott**

Dechargesutskottet inom Lärarnas Riksförbund bildar ett gemensamt utskott tillsammans med ett motsvarande utskott inom Lärarförbundet, vilket kommer väljas under 2022. Revisions- och verksamhetsutskottet har till uppgift att kontinuerligt granska förbundets ekonomi och verksamhet i relation till kongressbesluten.

## **Arvoderingsnämnd**

Arvoderingsnämnden inom Lärarnas Riksförbund bildar tillsammans med Lärarförbundets valberedning, som enligt kongressbeslut har motsvarande uppdrag, en gemensam arvoderingsnämnd.

## **Valberedning**

Förbundsmötesvald valberedning inom Lärarnas Riksförbund och kongressvald valberedning inom Lärarförbundet är den nya organisationens valberedning för val på nationell nivå fram till maj 2024 då den första kongressen med val äger rum.

## **Avtalsdelegation**

En gemensam avtalsdelegation bildas av Lärarnas Riksförbunds avtalsdelegation tillsammans med en motsvarande delegation inom Lärarförbundet, vilken kommer väljas av Lärarförbundets kongress 2022. Avtalsdelegationens uppdrag avgörs av den nya organisationens stadgar.

## **Andra grupperingar**

Inom Lärarförbundet respektive Lärarnas Riksförbund finns flertalet föreningar, råd och referensorgan. En analys av dessa föreningar, råd och referensorgan behöver göras gemensamt för att finna övergångslösningar.

## **Regional nivå**

### **Distriktsstyrelse (LR) och Verksamhetsråd (Lärarförbundet)**

LR:s nuvarande distriktsstyrelse samt Lärarförbundets regionala verksamhetsråd bildar tillsammans ett nytt gemensamt distriktsråd med uppdrag enligt nya stadgan. Grupperingen ska dessutom under övergångsperioden användas för att stärka upp utbildning och ambassadör-

skap/stöd för den nya organisationen. Under våren 2024 väljs de nya distriktsråden. Datum för detta fastställs senare.

### **Regional valberedning**

De valda instanserna med valberedningsuppdrag (Valnämnd/distriktsvalberedning (LR) och nationella valberedningen/kretsvalberedning (Läraryförbundet)) ska under övergångsperioden bilda gemensamma valberedningar enligt den nya organisationens stadgar och struktur.

### **Distriktsmöte**

Lärarnas Riksförbunds valda distriktsombud är distriktsombud fram till 30 april 2023. Innan detta datum ska respektive distriktsmöte besluta om årsredovisningar, verksamhetsberättelser och ansvarsfrihet för respektive distriktsstyrelse för perioden fram till 31 december 2022.

### **Valkretsombud/distriktsombud (LR)**

Distriktsombudens uppdrag upphör per den 1 maj 2023.

Valkretsombudens uppdrag upphör per den 31 december 2023.

### **Lokal nivå**

Valda uppdrag på lokal nivå i Föreningsstyrelse (LR) och avdelningsstyrelser (Läraryförbundet) för kommunalt anställda rekommenderas att vid behov förlängas till 1 juli 2023 för implementering av nya uppdrag enligt nya organisationens stadgar.

De tidigare organisationernas styrelser i respektive kommun är den nya organisationens styrelse i respektive kommun fram till och med senast den 1 juli 2023. Under våren 2023, senast 31 maj 2023, genomförs årsmöte i Sveriges Lärare där det då väljs uppdrag enligt de nya stadgarna med tillträde senast 1 juli 2023. Vid behov av eventuella ytterligare förlängningar av mandatperioder lägger Sveriges Lärares styrelse lokalt ett sådant förslag till förbundsstyrelsen som beslutar i frågan.

Övergångsreglerna omfattar både valda positioner och överenskommelse om facklig tid lokalt.

### **Arbetsplatsnivå**

På arbetsplatsnivå finns inom Läraryförbundet och Lärarnas riksförbund ombud: lokalombud och biträdande lokalombud (LR) och arbetsplatsombud (Läraryförbundet). Valda uppdrag på arbetsplatsnivå rekommenderas att vid behov förlängas till 1 juli 2023 för implementering av nya uppdrag enligt nya organisationens stadgar. De tidigare organisationernas eventuella styrelser/uppdrag är den nya organisationens gemensamma styrelse/uppdrag fram till och med senast 1 juli 2023. Under våren 2023 väljs uppdrag enligt de nya stadgarna med tillträde senast 1 juli 2023. Medlemsmöte med val av ombud ska ske på arbetsplatsnivå senast 1 juli 2023.

### **Studerande**

Den centrala styrelsen inom LR är tillsammans med styrelsen för Läraryförbundet Student den nya organisationens studentstyrelse fram till att val förrättats i enlighet med den nya organisationens stadgar.

Övergångsregler för studerandeorganisationen på lokal nivå (Lokalföreningsstyrelser (LR) och Studentombud/-styrelser (Läraryrskombundet)) behöver tas fram i ett senare skede i förhållande till nya organisationens stadgar.

### **Andra föreningar, grupper och dylikt**

För att ta vara på engagemang och kompetens, utan att riskera avbrott, kommer befintliga LR-föreningar beslutade enligt LR:s stadgar §11 samt Läraryrskombundets riksorganisation för fristående verksamhet, samtliga riks- och samrådsavdelningar, som existerar i respektive förbund den 31 augusti 2022 att på motsvarande sätt finnas med vid övergången till Sveriges Lärare.

# Övergångsregler och säkrad kompetens för Sveriges Skolledare

Genom övergångsregler säkras hur den nya organisationen ska styras och ledas fram tills dess att den konsoliderats i form av de första valen utifrån organisationens stadgar. Genom reglerna säkras att den kompetens som förtroendevalda besitter förs med in i den nya organisationen så att den blir välfungerande på alla nivåer under övergångsperioden. Det är särskilt viktigt att tillvarata medlemmars och förtroendevaldas engagemang och kompetens under övergångsperioden. Vars och ens insatser kommer att vara av stor betydelse.

Sveriges Skolledarförbund kommer samexistera med Sveriges Skolledare fram till Sveriges Skolledarförbund genomför sin avslutande kongress i april 2024. Medlemmarna i Sveriges Skolledarförbund och Lärarförbundet Skolledare kommer samtliga att ingå i Sveriges Skolledare från och med 1 januari 2023 genom ett avtal mellan organisationerna under övergångsperioden. Avtalets utformning ska utredas.

## Principer

- Under övergångsperioden är övergångsreglerna överordnade den nya organisationens stadgar.
- Övergångsperiodens tidslängd är till och med maj 2024 om inte annan överenskommelse görs.
- Alla förtroendeuppdrag i de tidigare organisationerna kvarstår som uppdrag under mandatperiodens längd dock längst till och med kongressen i Sveriges Skolledare i maj 2024.
- Alla valda instanser som finns parallellt i de tidigare organisationerna bildar en ny större gemensam instans i den nya organisationen.
- Finns flera sammankallande/ordförande gäller som princip att det är delat ledarskap om inte annat anges nedan.
- I det fall övergångsreglerna inte omhändertar ordningen i tillräcklig omfattning beslutar förbundsstyrelsen i den nya organisationen om tillägg.
- Nya stadgar träder i kraft 1 januari 2023.

## Nationell nivå:

### Beslutande församling – kongress

De tidigare organisationernas valda kongressombud/skolledarmötesombud<sup>2</sup> är den nya organisationens kongressombud fram till 31 december 2023. Kongressombud valda enligt den nya organisationens stadgar tillträder den 1 januari 2024.

Innan detta datum ska respektive organisations kongressombud besluta om årsredovisningar, verksamhetsberättelser och ansvarsfrihet för respektive organisation för perioden fram till 31 december 2022. För Sveriges Skolledarförbunds del innebär det att det utses nya ombud inom Sveriges Skolledare samtidigt som Sveriges Skolledarförbunds kongressombud fortsätter sitt uppdrag till kongressen för Sveriges Skolledarförbund i april 2024, då ordinarie kongress äger rum.

---

<sup>2</sup> Med kongressombud avses kongressombud i Sveriges Skolledarförbund och ombud till skolledarmötet i Lärarförbundet Skolledare



## **Förbundsråd**

Ett gemensamt förbundsråd bildas av förbundsrådet inom Sveriges Skolledarförbund tillsammans med ett motsvarande förbundsråd inom Lärarförbundet Skolledare som väljs under 2022.

## **Presidium**

Ett gemensamt presidium med de två tidigare organisationernas presidier skapas. Om inte delat ledarskap ska/kan gälla behöver övergångsreglerna hantera fördelning av poster under övergångsperioden.

## **Förbundsstyrelse**

De tidigare organisationernas styrelser är den nya organisationens förbundsstyrelse fram till och med den första kongressen i maj 2024 då val enligt nya stadgar äger rum. Sveriges Skolledarförbunds förbundsstyrelse och Lärarförbundet Skolledares styrelse blir den nya förbundsstyrelsen för den nya organisationen Sveriges Skolledare.

## **Stadgekommitté**

Sveriges Skolledarförbunds stadgekommitté väljs av kongressen och består av tre ledamöter. Deras uppgift är att yttra sig över förslag på stadgeändringar, ta initiativ till stadgeändringar samt att tolka stadgan. En motsvarande kommitté utses inom Lärarförbundet Skolledare under 2022. Den gemensamma stadgekommittén ska följa implementeringen av den nya organisationens stadgar fram till kongressen 2024 samt lämna ett gemensamt underlag till förbundsstyrelsen med reflektioner kring stadgarna.

## **Valberedning**

Valberedningarna inom Lärarförbundet Skolledare och Sveriges Skolledarförbund är den nya organisationens valberedning för val på nationell nivå fram till maj 2024 då den första kongressen med val äger rum. I uppdraget ingår även ett uppdrag som arvodesnämnd.

## **Regional nivå**

### **Regionstyrelser**

Sveriges Skolledarförbunds valda regionstyrelser är regionstyrelser fram till 31 mars 2023. Innan detta datum ska respektive regionårsmöte besluta om årsredovisningar, verksamhetsberättelser och ansvarsfrihet för respektive regionstyrelse för perioden fram till 31 december 2022.

## **Lokal nivå**

De tidigare organisationernas företrädare i respektive kommun (lokala styrelser/skolledarombud i Lärarförbundet Skolledare samt lokalavdelningsstyrelser i Sveriges Skolledarförbund) är den nya organisationens företrädare i respektive kommun. Uppdragen kan vid behov förlängas fram till och med senast den 30 juni 2023 för implementering av nya uppdrag enligt nya organisationens stadgar.

Under våren 2023, senast 31 maj 2023, genomförs årsmöte i Sveriges Skolledare där uppdrag väljs enligt de nya stadgarna med tillträde senast 1 juli 2023.

Övergångsreglerna omfattar både valda positioner och överenskommelse om facklig tid lokalt.

### **Medlemmar som inte är kommunalt anställda (Läraryrskolledare)**

Icke-kommunalt anställda medlemmar företräds av den nya lokala organisationen från och med 1 januari 2023. Medlemmar inom ett företag, koncern eller verksamhetsområde kan ansöka hos förbundsstyrelsen om att inrätta en riksförening.

# Politisk plattform

Detta är ett förslag till politisk plattform för den nya organiseringen av Sveriges Lärare och Sveriges Skolledare. Den innehåller dels den gemensamma politiken för de två förbunden, dels den specifika politiken för respektive förbund. Genom ett gemensamt agerande i de större övergripande frågorna som rör skol- och utbildningspolitiken och arbetsvillkoren ges större inflytande, ökad facklig stryka och stärkt medlemsnytta.

Vid etableringen av den nya organiseringen ska det inom Sveriges Lärare respektive Sveriges Skolledare utvecklas yrkes- respektive skolformsspecifik politik som tar sin utgångspunkt i de unika förutsättningar och behov som de olika medlemsgrupperna har.

## Sveriges Lärare och Sveriges Skolledare bygger Sverige som kunskapsnation

Vi lärare och skolledare har ett av de viktigaste samhällsuppdragen av alla: Vi ska tillsammans ge våra barn och elever en likvärdig och kompensatorisk utbildning av hög kvalitet. För att vi ska lyckas med vårt uppdrag måste vi ges rätt förutsättningar. Fler måste vilja bli och förbli lärare och skolledare. De senaste årens nedskärningar, ökande arbetsbörda för lärare och skolledare och den gigantiska lärarbristen har visat att kommunerna inte klarar sitt ansvar över skolan. Decentralisering och avregleringar av både lärarnas arbetsvillkor och skolmarknaden har inte tjänat Sverige som kunskapsnation. Resurserna för verksamheten måste därför stå i förhållande till de mål och de förutsättningar verksamheten har. Förskola, skola, fritidshem, kulturskola och vuxenutbildning måste vara arbetsplatser där rätt förutsättningar finns för alla yrkeskategorier att kunna utföra ett arbete med hög kvalitet. Det ska vara balans mellan det professionella uppdraget som det uttrycks i läroplaner och skollag och förutsättningarna för att möta kraven.

Därför krävs:

- Att ett yrkesliv som lärare eller skolledare lönar sig ur ett livslöneperspektiv. Lärares och skolledares reallöneutveckling måste därför fortsätta under hela yrkeslivet och lönen måste spegla det ansvar och den komplexitet som uppdraget innebär.
- Att arbetsbelastningen för skolledare och lärare minskar genom bland annat minimerade dokumentationskrav, stöd från andra yrkesgrupper, en tillgänglig och välfungerande elevhälsa som jobbar främjande och förebyggande samt en välfungerande studie- och yrkesvägledning.
- Att lagar och kollektivavtal måste säkra likvärdiga förutsättningar med balans mellan arbetsuppgifter och arbetstid. Lärares och skolledares kärnuppdrag runt undervisningen måste värnas.
- Att lärares och skolledares yrkesetik värnas, vårdas och sprids.
- Att arbetsgivarna säkerställer ett systematiskt arbetsmiljöarbete för såväl lärare som skolledare.
- Att lärares och skolledares autonomi stärks, det professionella friutrymmet att utföra det nationella uppdraget respekteras och att inflytandet över verksamhetsnära frågor ökar.
- Att staten tar över huvudansvaret för finansiering, resursfördelning och likvärdighet i hela skolväsendet. Staten måste också öka sin styrning av skolväsendet genom att regionalisera skolmyndigheterna.

- Att staten tar över huvudansvaret för lärares och skolledares fortbildning genom att ett nationellt professionsprogram för legitimerade och behöriga lärare och rektorer inrättas. Ett meriteringssystem upprättas parallellt med professionsprogrammet. Professionsinflytandet över kriterier och innehåll i professionsprogrammet ska vara stort.
- Att närheten till den skolnära forskningen och akademien stärks, bland annat genom att fler lektorat inrättas i skolväsendet. Professionsforskningen måste utvecklas och lärarna och skolledarna måste ges förutsättningar att sätta sig in i och verka utifrån de senaste vetenskapliga rönen.
- Att vinstutdelning i fristående skolor kraftigt begränsas. Det kan ske genom en lägre skolpeng som ersätter friskolor efter deras faktiska uppdrag och/eller att en klassbaserad finansiering ersätter dagens elevpengssystem.
- Att vuxenutbildningen har huvudmän som agerar för ökad kvalitet, kontinuitet, långsiktighet och trygga anställningar.
- Att skolvalet reformeras i syfte att bryta skolsegregation och öka likvärdigheten, att en skolvalsperiod införs och att kötid slopas som urvalskriterium.
- Att meddelarfrihet och offentlighetsprincipen omfattar alla offentligfinansierade skolformer.

## Politisk plattform för Sveriges Skolledare

Skolledare är Sveriges viktigaste chefer. Kärnuppdraget för skolledare är det pedagogiska ledarskapet. Skolledare har ansvar för att förskolans och skolans organisation är funktionell och ger förutsättningar för allas utveckling och lärande. Såväl personal som barn och elever ska känna sig trygga på arbetsplatsen och eleverna ska ha studiero. Skolledare behöver försäkra sig om att undervisningen håller hög och jämn kvalitet samt är likvärdig. Lärarna ska få förutsättningar att ta ett kollegialt ansvar för förbättringsarbetet. Skolledare ska verka för att skolans interna kultur utmärks av ansvarstagande, engagemang och känsla av samhörighet.

Därför krävs:

- Att skolledarnas löner motsvarar det stora ansvar och de komplexa uppgifter de har. Skolledarbanan måste vara ett attraktivt karriärval för skickliga lärare.
- Att skolledarna har makt och inflytande över de resurser och processer som har betydelse för kvaliteten. Det kan betyda ekonomiska resurser till verksamheterna, men det kan också betyda tillgång till de stödfunktioner som krävs.
- Att skolledarnas förutsättningar för det pedagogiska ledarskapet förbättras. Antalet medarbetare måste kunna få variera men bör generellt inte överstiga 20–25 medarbetare per skolledare.
- Att skolledare har tillgång till handledning som stöd i yrkesrollen.
- Att ledarskapskompetensen kan fördjupas under hela yrkeskarriären genom relevant fortbildning inom ramen för professionsprogrammet för rektorer.
- Att fler skolledare kan beforska sin egen yrkespraktik för att på så sätt bredda den vetenskapliga basen för yrkesutövningen.

## Politisk plattform för Sveriges Lärare

Lärares kärnuppdrag är att planera, genomföra och följa upp undervisning. För att detta ska fungera måste de ges tid att planera och följa upp sin undervisning. Ingen känner elevernas undervisningsbehov lika bra som lärarna. Hur undervisningen ska bedrivas och anpassas efter de behov som elevgruppen har måste därför styras av lärarna. Lärarkollegiet måste därför ha

ett reellt inflytande över avgörande faktorer för undervisningen, det kan betyda halvklassundervisning i grundskolan men det kan också betyda andra anpassningar i andra skolformer.

Därför krävs:

- Att undervisningstiden, planeringstiden och undervisningsgruppernas storlek regleras nationellt.
- Att lärares löner motsvarar det stora ansvar och de komplexa uppgifter de har. Att bli lärare måste vara ett attraktivt karriärval, i konkurrens med övriga arbetsmarknaden.
- Att lärarnas lönestruktur förbättras. Lärarna har låg tilltro till befintligt lönesystem och det är viktigt att lönestrukturen förbättras så att individers olika löner i större utsträckning kan härledas till erfarenhet, formella meriter, skicklighet i yrkesutövningen och ansvar.
- Att lärarkårens professionella bedömningar av elevernas undervisnings- och stödbehov ges avgörande betydelse i hur stödarbetet sker i skolan.
- Att lärarutbildningen stärks genom mer lärarledd undervisningstid i utbildningarna, utveckling av den verksamhetsförlagda utbildningen och förbättrade villkor för VFU-handledare.
- Att de olika vägarna till läraryrket utanför den ordinarie lärarutbildningen måste hålla samma kvalitet och ställa samma krav som den ordinarie utbildningen. Det ska vara tydligt vad som krävs för att bli legitimerad lärare.
- Att introduktionsperioden för nyblivna lärare förbättras. Mentorerna måste få förutsättningar att introducera nya kollegor i lärarrollen.
- Att digitaliseringen av undervisningen i förskolan och skolan drivs utifrån lärares bedömningar om, när och hur undervisningen gynnas av digitala hjälpmedel.
- Att användningen av fjärr- och distansundervisning utgår från elevernas behov. Närundervisning ska vara huvudregeln och fjärr- och distansundervisning undantaget.

# Ekonomisk plattform och kollektiva nyttigheter

## Inledning

Syftet med en ny organisering av Sveriges Lärare och skolledare är att det ska bli bättre verksamhet och resultat för förbundens medlemmar. Den viktigaste faktorn för att kunna bedriva bra facklig verksamhet är engagerade medlemmar och kunniga ombud. En ny organisering måste säkerställa att resurser fördelas till lokal och regional verksamhet så att ombud kan genomföra sina uppdrag gentemot medlemmarna i förbunden.

Det är också viktigt för en stor facklig organisation att ha resurser på central nivå för att stödja och hjälpa medlemmar och ombud men också kunna bedriva påverkansarbete och fackligt arbete på central nivå.

Detta dokument beskriver övergripande hur Sveriges Lärare, Sveriges Skolledare och kan organiseras samt vilka ekonomiska förutsättningar som kommer att finnas vid en ny organisering.

Utgångsläget är att en ny organisering etableras den 1 januari 2023. Därefter kommer verksamheten samordnas och anpassas efter de mål som sätts i samband med etableringen. Bedömningen är att det kommer att krävas en övergångsperiod på cirka tre år innan den nya organiseringen fullt ut är integrerad och i ett normalläge.

## Gemensam organisering

En gemensam organisering ger förutom ökad styrka och inflytande förutsättningar att erbjuda våra medlemmar en ökad medlemsnytta till en lägre kostnad än idag. Det är rationellt såväl ekonomiskt som administrativt att Sveriges Lärare och Sveriges Skolledare samarbetar inom områden där det ger ett värde för förbundens medlemmar.

Medlemserbudanden och kollektiva nyttigheter kommer att vara mer kostnadseffektiva om de upphandlas och hanteras inom ramen för en gemensam organisering.

## Vårt medlemserbudande

Läraryrket, Lärarnas Riksförbund och Sveriges Skolledarförbund erbjuder idag förbundens medlemmar ett antal tjänster och produkter. Exempel på områden inom medlemsförmåner:

- Gruppförsäkringar
- Kollektiv inkomstförsäkring
- Lån och bolån
- Utbildning och karriär
- Mässor
- Facktidskrifter
- Resor och boende
- Träning och hälsa

Dessa erbjudanden ska i den nya organiseringen bli både fler, mer relevanta och billigare. Det ska vara ett tydligt värde i att vara medlem i Sveriges Lärare och Sveriges Skolledare jämfört med att stå utanför facklig organisering.

## **Sveriges Lärare**

All verksamhet som bedrivs inom ramen för Sveriges Lärare ska finansieras av medlemsavgifter utifrån en ekonomi i balans. Avkastning från investeringar ska i första hand säkra storleken på konfliktfonden som utgör ett viktigt medel gentemot avtalsparter.

Det är centralt att facklig verksamhet byggs utifrån medlemmarna och deras vardag. Den lokala nivån i Sveriges Lärares ska ha förutsättningar att bedriva verksamhet och ha nära kontakt med medlemmar och ombud. För att kunna ta tillvara medlemmarnas engagemang och samhörighet krävs att det finns ekonomiskt utrymme för lokal verksamhet.

### **Medlemsavgift – Sveriges Lärare**

Med en initial medlemsavgift på 280 kronor per månad kan förbundet erbjuda medlemmarna motsvarande service de idag får från respektive förbund samt fortsatt ge ett omfattande ombudsmannastöd runt om i landet.

Förbundet kan också satsa på utredning och statistik och därmed ligga i framkant när det gäller viktigt analysarbete inom avtal och utbildningspolitik. Förbundet kan var den viktigaste rösten i skoldebatten och driva kvalificerat opinionsarbete på nationell och lokal nivå.

Förbundet ska kunna erbjuda omfattande juridiskt stöd inom arbetsrätten men också inom socialförsäkringsrätt och pension. Förbundet ska också, genom tjänstemän och förtroendevalda, kunna stödja det lokala fackliga arbetet och inom interndemokrati. Sveriges Lärare ska ha den bästa fackliga utbildningen i Sverige.

Sveriges Lärare ska fokusera på att uppnå en hög anslutningsgrad bland yrkesverksamma medlemmar och arbeta för att så många studerande är medlemmar i förbundet under studietiden.

## **Sveriges Skolledare**

All verksamhet som bedrivs inom ramen för Sveriges Skolledare ska finansieras av medlemsavgifter utifrån en ekonomi i balans. Avkastning från investeringar ska i första hand säkra storleken på konfliktfonden som utgör ett viktigt medel gentemot avtalsparter.

### **Medlemsavgift – Sveriges Skolledare**

Medlemsavgiften för Sveriges Skolledare måste finansiera den verksamhet som medlemmarna erbjuds. Både professionsdelen i organisationen och den fackliga delen måste upplevas som attraktiva både var för sig och som en helhet.

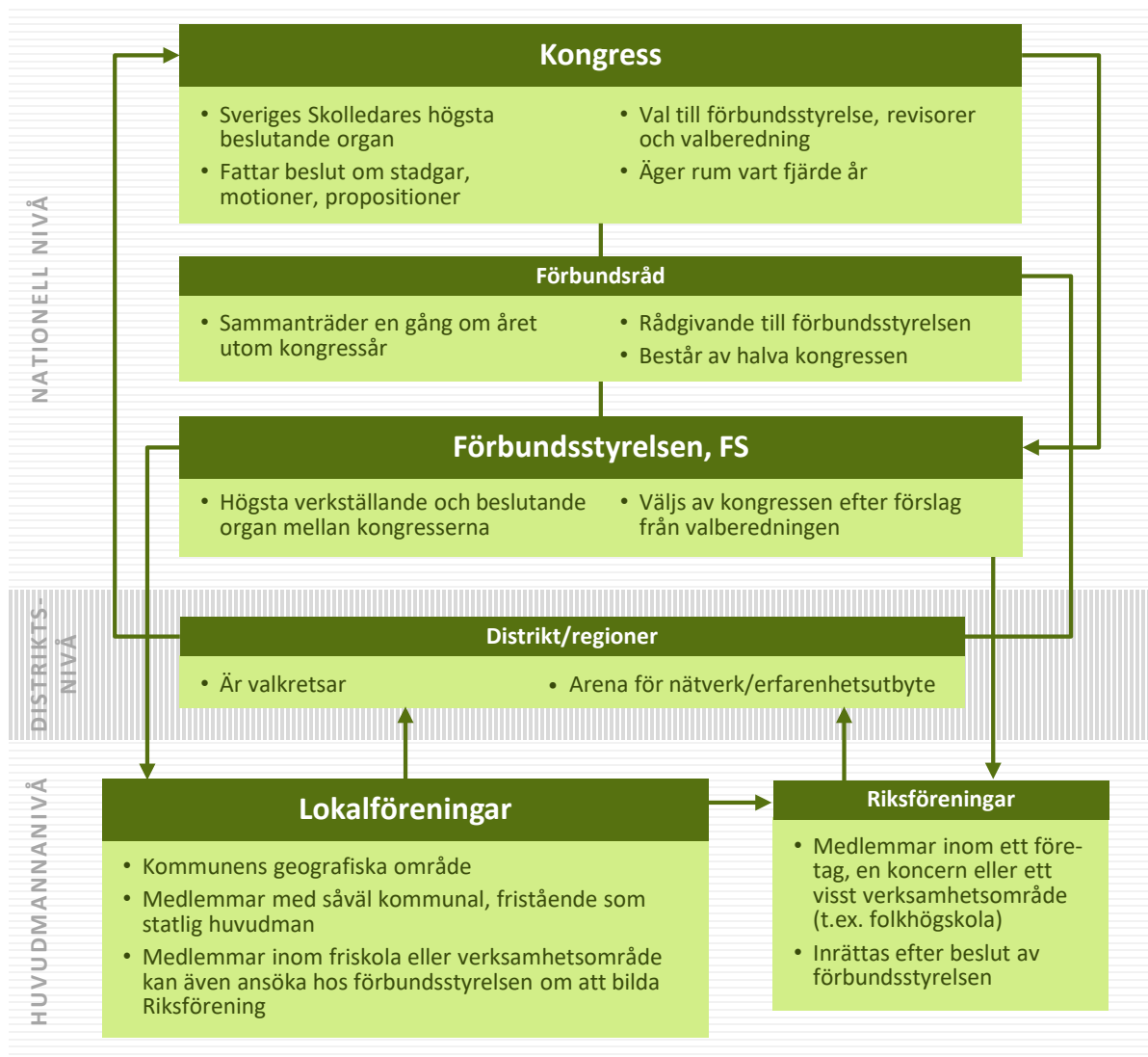
Medlemserbjudandet för skolledare i Sveriges Skolledarförbund och i Lärarförbundet Skolledare skiljer sig idag åt framför allt gäller det gruppförsäkringar och den kollektiva inkomstförsäkringen. Det måste utredas hur dessa erbjudanden kan samordnas och det är särskilt viktigt när det gäller villkoren för inkomstförsäkringen.

Framtida avgift för Sveriges Skolledare måste utredas och det måste klargöras vilken nivå som behövs för att kunna hålla en ekonomi i balans samt vad som ska ingå i medlemskapet. Ambitionen är att medlemsavgiften till Sveriges Skolledare inte ska vara högre än den lägsta avgiften som betalas till något av förbunden idag, det vill säga 290 kr/månad.

Figur 1  
Den övergripande federationen

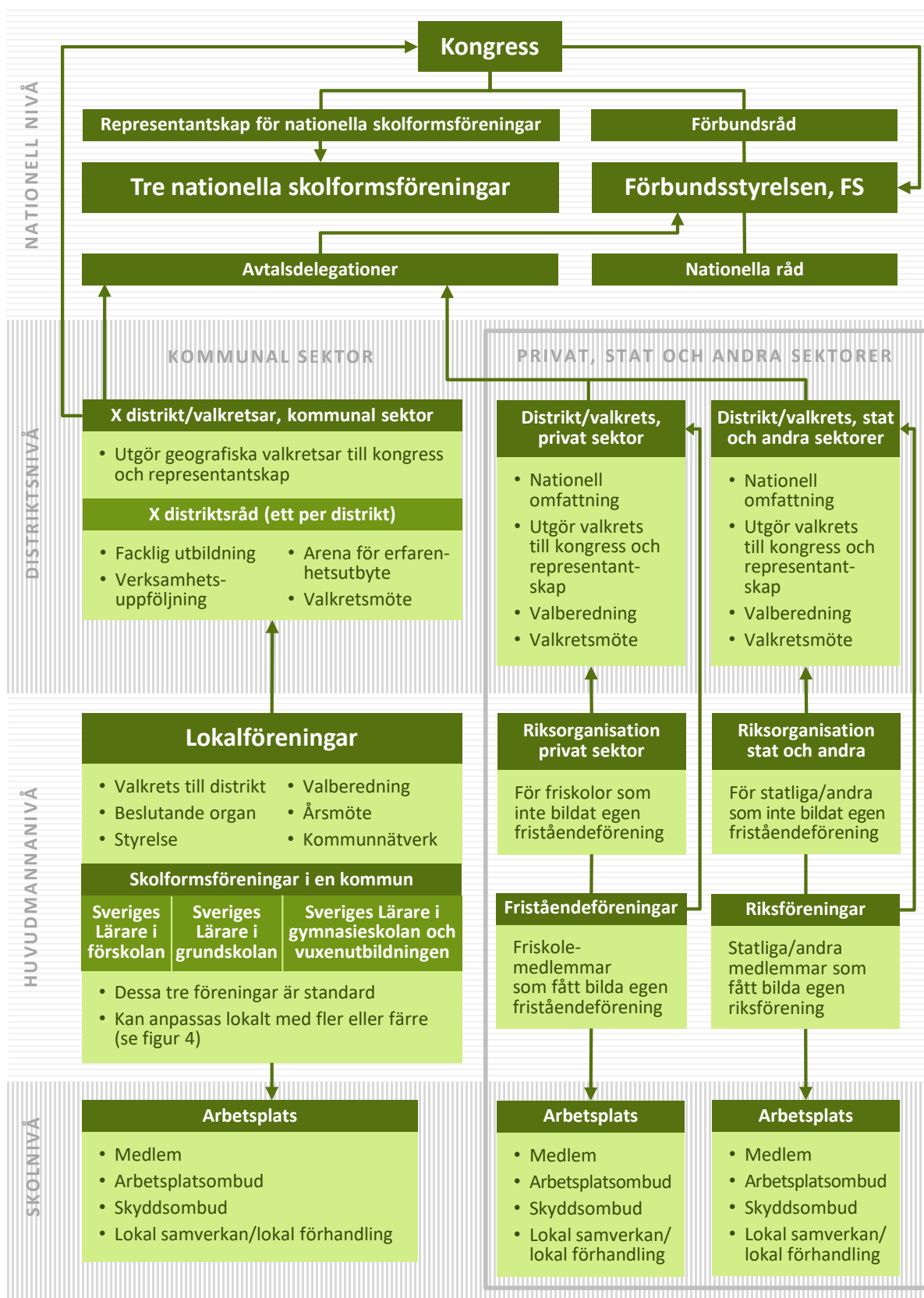


Figur 2  
Sveriges Skolledares organisation





Figur 3  
Sveriges Lärare – olika nivåer i översikt

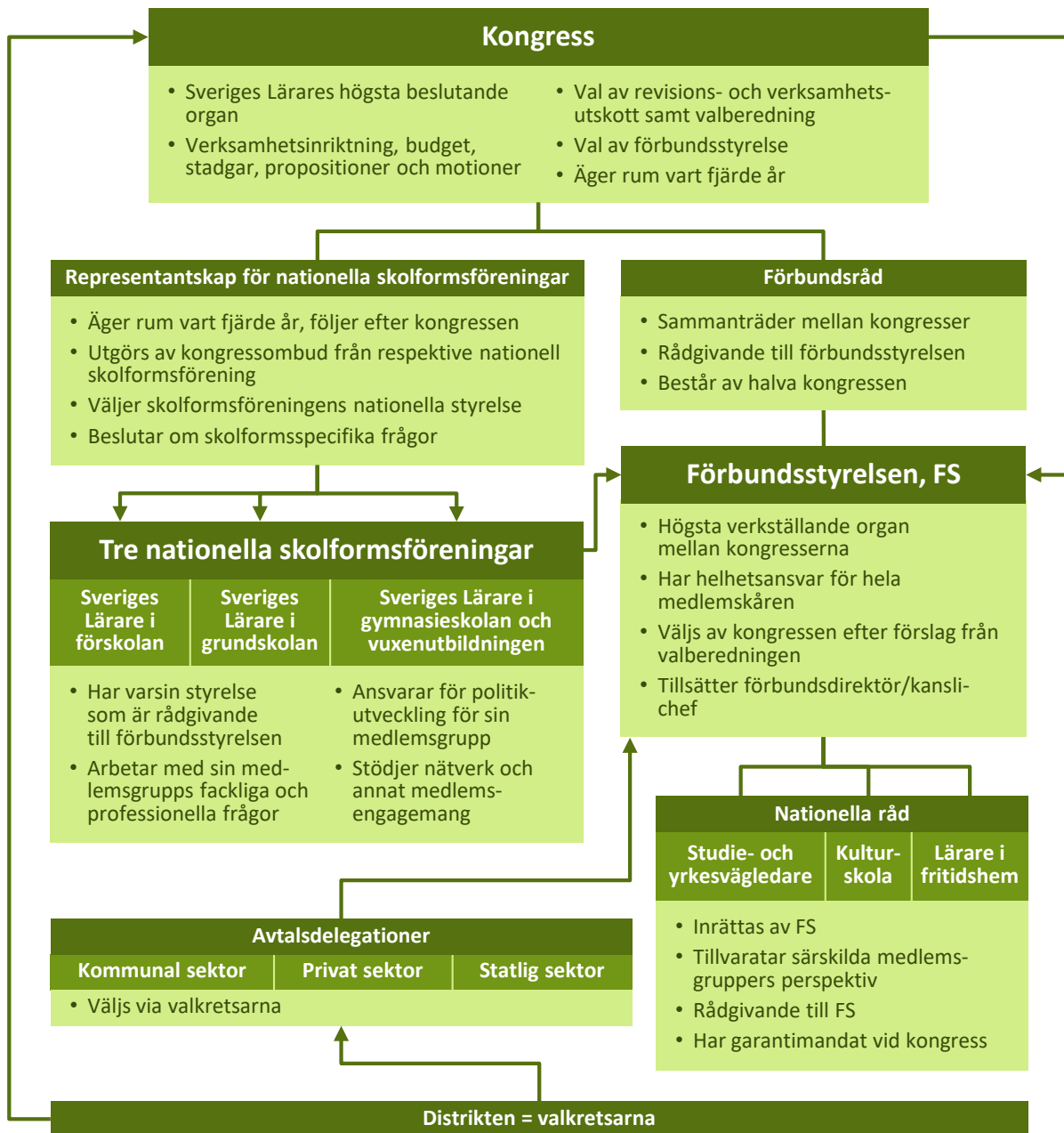


## Figur 4

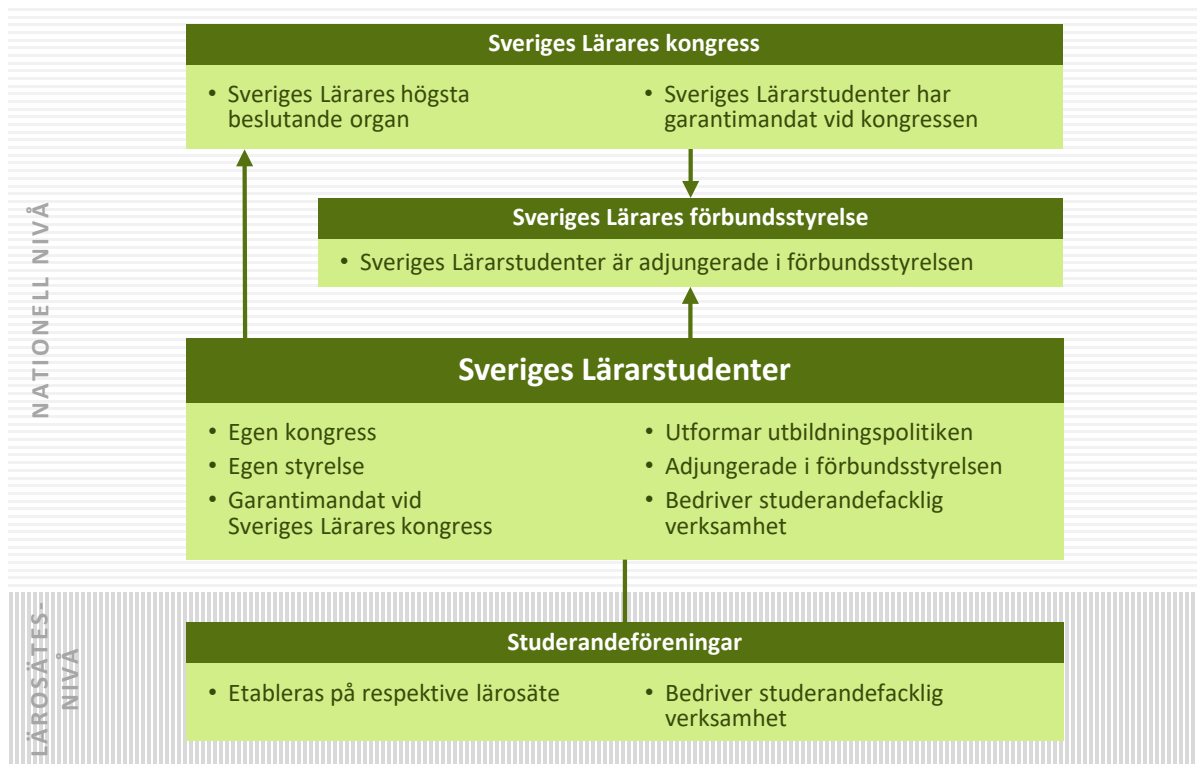
# Lokala skolformsföreningar

Lokalföreningen i en kommun				
<b>Exempel 1:</b>				
Sveriges Lärare i förskolan	Sveriges Lärare i grundskolan	Sveriges Lärare i gymnasieskolan och vuxenutbildningen		
<ul style="list-style-type: none"> <li>• Utgångsläge för lokala skolformsföreningar.</li> </ul>				
<b>Exempel 2:</b>				
Sveriges Lärare i förskolan	Sveriges Lärare i grundskolan	Sveriges Lärare i gymnasieskolan och vuxenutbildningen	Förening för studie- och yrkesvägledare	Förening för lärare i fritidshem
<ul style="list-style-type: none"> <li>• Sveriges Lärare i en kommun som vill lägga till en förening för lärare i fritidshem och en för studie- och yrkesvägledare. Exemplet innebär att lärare i fritidshem och studie- och yrkesvägledare övergår till egna föreningar.</li> </ul>				
<b>Exempel 3:</b>				
Sveriges Lärare i förskolan	Sveriges Lärare i grundskolan och Sveriges Lärare i gymnasieskolan och vuxenutbildningen			
<ul style="list-style-type: none"> <li>• Sveriges Lärare i en kommun slår samman grundskolan och gymnasieskolan/vuxenutbildningen till en förening. Exemplet innebär att skolformsföreningarna för grundskola och gymnasieskola/vuxenutbildning läggs vilande och ersätts av en förening för grundskola tillsammans med gymnasieskola och vuxenutbildning. Via denna förening samlas exempelvis ämneslärare tillsammans med övriga lärare i grundskolan.</li> </ul>				
<b>Exempel 4:</b>				
Lokalföreningen har inga aktiva föreningar, efter beslut på årsmötet att lägga föreningar vilande				
<ul style="list-style-type: none"> <li>• Sveriges Lärare i en kommun där alla föreningarna är vilande. Exemplet innebär att man inom kommunen vill samla alla medlemmar direkt i lokalföreningen.</li> </ul>				

Figur 5  
Sveriges Lärare på nationell nivå



## Figur 6 Sveriges Lärarstudenters organisation



**Anmärkning:** Organisationsskisserna är preliminära. Små förändringar kan bli aktuella.